

Massaflöde **Balansräk**
ÅRSREDOVISNING 2010
BUDGET

Målstyrning
Tillgångar **KONCERN**

Kyrkassa
Redovisning
Verifikation
EGET KAPITAL

BOKSLUT
Verksamhetsplan
ÅMÅLS KOMMUN

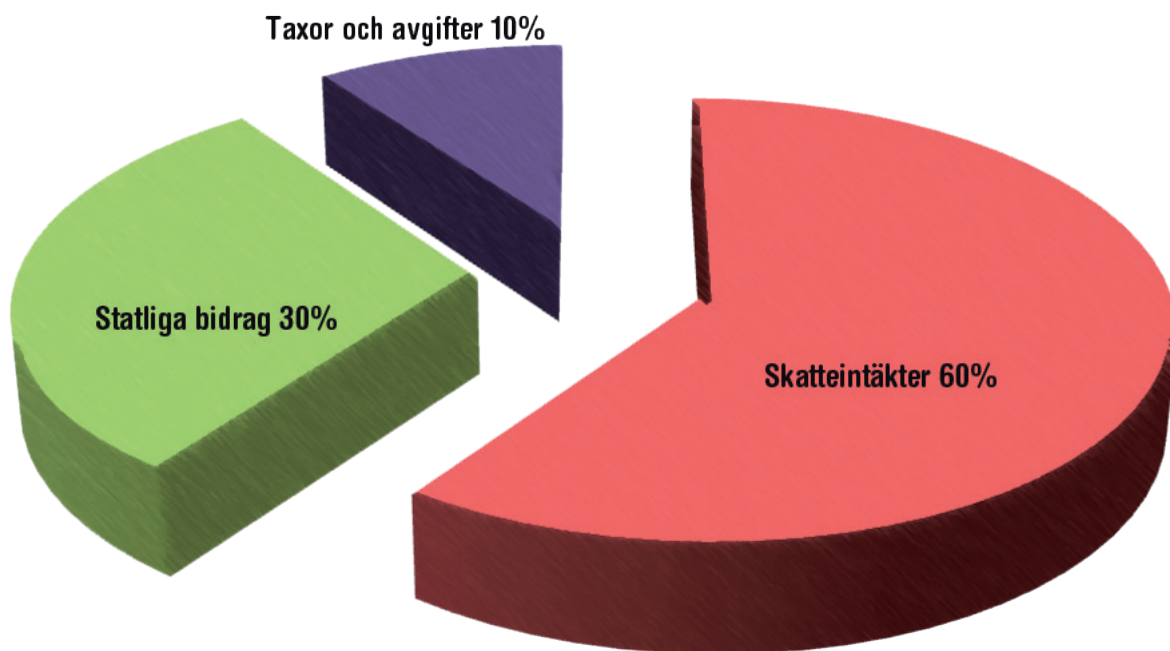
Förvaltningsberättelse
Skulder
SOLIDITET

Skattesats
Resultaträkning
PENSIONSSKULD

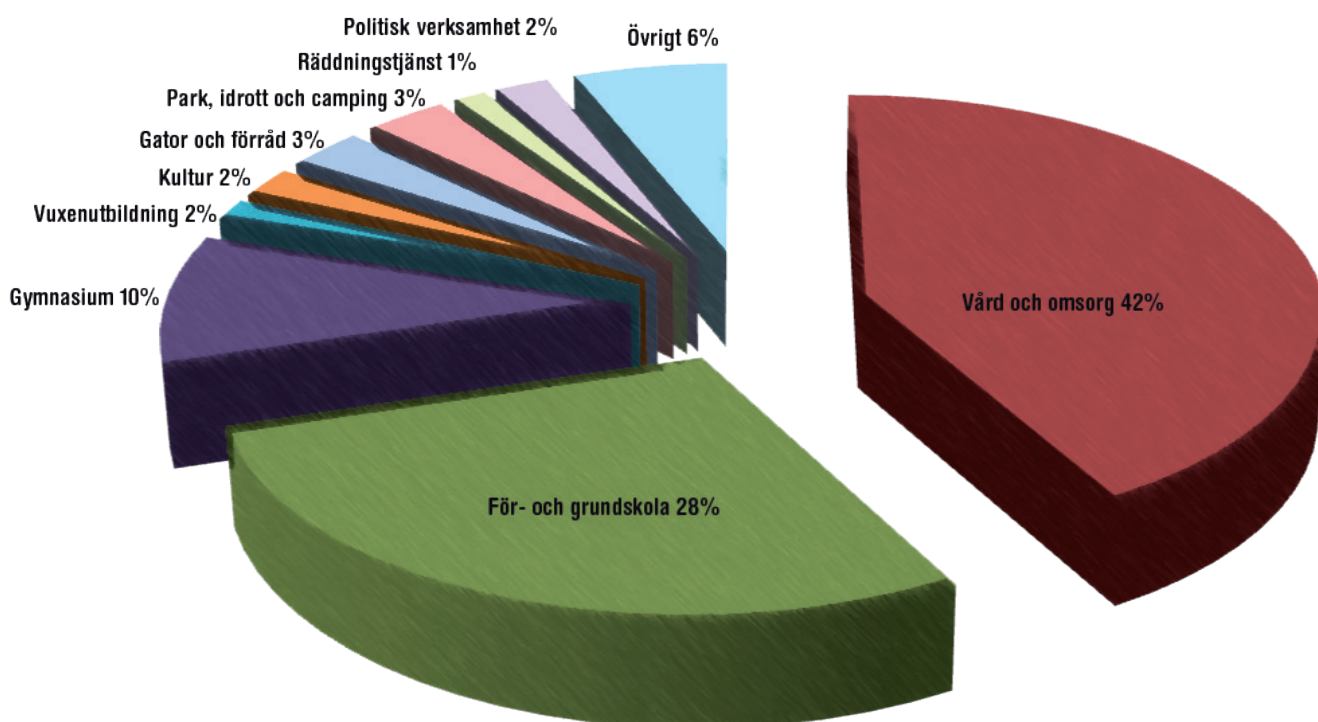
bokföring **REVISION**
Nyckeltal
Auskrävning

www.amal.se
INVESTERA
LANSKRA

KOMMUNENS INTÄKTER



KOMMUNENS KOSTNADER



INNEHÅLLSFÖRTECKNING



FAKTA OM ÅMÅL	2
KOMMUNSTYRELSENS ORDFÖRANDE HAR ORDET	3
KOMMUNENS ORGANISATION	4
FÖRVALTNINGSBERÄTTELSE	5
REDOVISNING KOMMUNEN	19
PERSONALREDOVISNING	29
VERKSAMHETSBERÄTTELSE & MÅLSTYRNING	30
SAMMANSTÄLLD REDOVISNING	43
REDOVISNINGSPRINCIPER	49
REVISIONSBERÄTTELSE	51



FAKTA OM ÅMÅL

INVÅNARE

	2010	2009	2008	2007	2006	2005
Folkmängd (31/12)	12 294	12 434	12 545	12 589	12 716	12 737
Födelsenetto	-52	-65	-56	-53	-74	-52
Flyttnetto	-87	-46	12	-74	53	-34

SKATTEUNDERLAG OCH UTDEBITERING AV SKATT

	2010	2009	2008	2007	2006	2005
Skatteunderlagstillväxt *	-1,2%	2,2%	3,0%	2,0%	2,1%	3,3%
Utdebitering av skatt:						
- Kommun	22,54	22,54	22,54	22,54	22,54	22,54
- Landsting	10,45	10,45	10,45	10,45	10,45	10,45
- Kyrkoavgift	1,18	1,18	1,18	1,18	1,13	1,09
- Begravningsavgift	0,41	0,41	0,41	0,41	0,46	0,50
Total:	34,58	34,58	34,58	34,58	34,58	34,58

* Kommunt skatteunderlag utgörs av beskattningsbar förvärvsinkomst

EKONOMI & PERSONAL

Mkr	2010	2009	2008	2007	2006	2005
Årets resultat		-6,9	-3,0	0,3	3,7	0,9
Nettokostnadsandel av skatt & bidrag	94,2%	97,2%	96,7%	96,0%	95,5%	95,9%
Investeringar (inkl investeringsbidrag)	16	32	34	42	28	35
Tillgångar	441	440	412	407	394	388
Långfristiga lån	70	70	50	51	27	28
Kortfristiga skulder	115	124	110	100	110	106
Eget kapital	249	238	244	248	248	244
Likvida medel	35	27	3	8	20	18
Pensionsskuld	335	354	350	351	304	275
Soliditet %	56	54	59	61	63	63
Soliditet % inklusive pensionsskuld	-20	-26	-26	-26	-14	-8
Tillsvidare- och visstidsanställda	*	1 456	1 550	1 563	1 576	1 563
Årsarbetare	*	1 246	1 313	1 322	1 319	1 320

* Kan av systemtekniska skäl ej redovisas



Året 2010 var minst sagt ett turbulent år. Först och främst präglades det av förändringar i såväl våra förvaltningar som nämndernas ansvarsområden och hur de skulle organiseras. Inför samarbetet med Säffle inom samhällsbyggnad så flyttades en del verksamheter om. På hösten så hade vi också valet som innebar förändringar. Jag vill här hänvisa till den utmärkta förvaltningsberättelsen som följer.

Året började med en brand i kommunägda hamnterminalen som totalförstördes. Lyckligtvis innebar branden inga personskador, men orsakade mycket arbete för hyresgäster, förvaltningar och nämnder. Snart står en ny hamnterminal färdig att tas i bruk. Den nya byggnaden blir, tack vare de investeringar som tidigare gjorts, helt isolerad och uppvärmd med energisnåla alternativ. Vindkraften har också förorsakat mycket jobb inom berörda förvaltningar och inte minst för oss förtroendevalda.

Vi kämpade också med en hög arbetslöshet då det var många som friställdes i samband med den lågkonjunktur som drabbade oss och övriga Sverige 2009 och fortsatte in på 2010. Arbetslösheten för oss, och faktiskt hela Sverige, var och är mycket oroande. Vi tappade oroväckande många invånare på grund av bristen på arbetstillfällen. Att se till att vårt näringsliv har de bästa förutsättningar att utvecklas är bland det viktigaste vi har att göra. Det pågår ett ständigt arbete på många olika områden för att förbättra förutsättningarna på detta område. En viktig gren inom detta är turismen som får allt större betydelse för tillväxten runt om i kommunen.

När det gäller den kommunala ekonomin så gjorde vi stora insatser för att minska kostnaderna. Vi hade för 2010 budgeterat ett överskott på tretton miljoner. Tyvärr så tappades fokus på ekonomin då den nya majoriteten inte ville genomföra de beslut vi tidigare hade tagit. Detta trots den kunskap vi alla hade om ökad arbetslöshet, minskad befolkning, minskade statsbidrag samt pensionsskulden att ta hänsyn till. Om beslutet följts, hade det inneburit att vi haft ytterligare drygt en miljon kronor i överskott 2010. Under 2011 och följande år förlorar vi nu istället drygt tio miljoner kronor per år.

Skolan, barnomsorgen och vården, som står för sextio procent av våra kostnader och personal, är prioriterade områden. Vi måste hela tiden se över hur vi kan anpassa oss och göra det bästa med de medel vi ställer till förfogande. Vi får inte tappa fokus utan se till att vi gör rätt saker på rätt sätt. Här har det gjorts ett bra arbete men det måste ständigt fortsätta med anpassning av våra verksamheter. Det har under året arbetats med att få ned kostnaderna på alla områden. Under 2010 har det resulterat i minskade personalkostnader med sjutton miljoner kronor. Dock har kostnader för friskolor, vårdplaceringar med mera ökat. Ett pensionerbjudande har gått ut och på årsbasis görs en minskning av kostnaderna med sex miljoner kronor. För att fortsätta arbetet med att minska kostnaderna, är det viktigt att kunna kommunicera nödvändiga förändringar i kommunen, dels för våra anställda och förtroendevalda och, inte minst viktigt, för våra skattebetalare. Vi förtroendevalda måste tydligare kunna tala om vart vi vill och vilka mål vi har för verksamheten och sedan se till att få fram ekonomiska resurser för att nå dessa mål. Vidare så måste vi bli bättre på att ha dialog med våra medborgare och där tror jag mycket på de nya medier som nu finns tillgängliga. Ett led i att kunna åstadkomma detta var att vi anställde en kommunikatör våren 2010.

I den situation vi befinner oss måste vi kunna bromsa och gasa samtidigt. Här tror jag att nybyggnationen på Måkeberg är en tydlig signal för att satsa på framtiden. Jag hoppas att vi ska kunna komma igång med detta projekt.

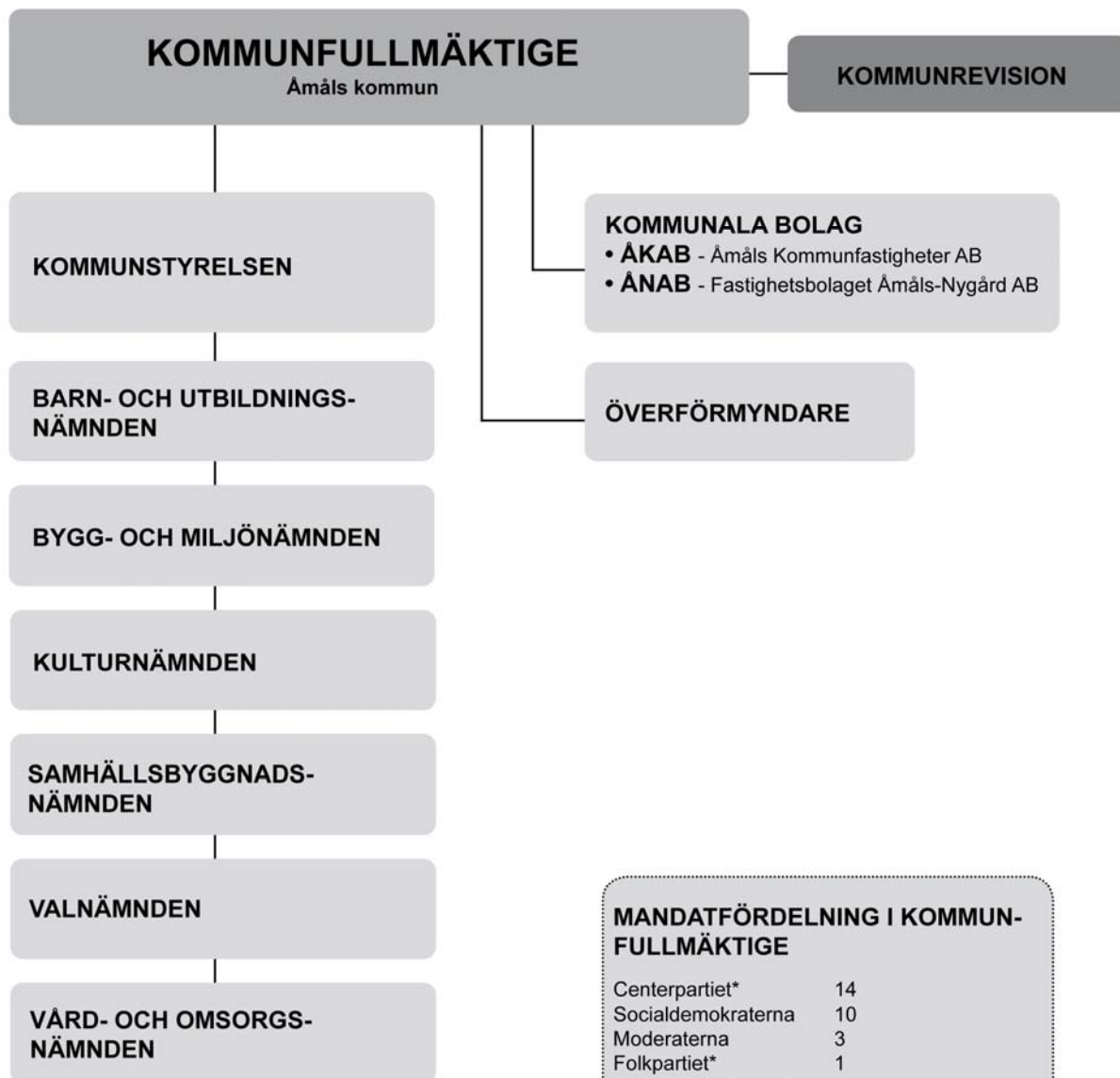
Till sist så vill jag tacka alla anställda, inte bara för år 2010, utan också för de drygt elva år som jag haft förtroendet att få vara kommunalråd. Vi har haft, och har, stora utmaningar att gå igenom. Det som varit, och är, avgörande är den lojalitet och uthållighet som alla ni medarbetare visat under denna tid. Det är detta som är avgörande även i framtiden om vi ska lyckas nå våra målsättningar att göra vår kommun ännu bättre att leva och bo i. Jag vill önska er lycka till i detta arbete. Ett tack också till alla förtroendevalda för den tid som jag har varit kommunalråd.

Nu tar vi nya tag med den ledstjärna jag alltid arbetat efter; att med gemensamma krafter utveckla vår kommun för att arbeta, bo och trivas i.

Kurt Svensson
Kommunstyrelsens ordförande



KOMMUNENS ORGANISATION



MANDATFÖRDELNING I KOMMUN- FULLMÄKTIGE

Centerpartiet*	14
Socialdemokraterna	10
Moderaterna	3
Folkpartiet*	1
Kristdemokraterna*	1
Miljöpartiet	1
Vänsterpartiet	1

* Bildar gemensam majoritet

ORDFÖRANDE

Kommunfullmäktige Leif Aronsson (C)
Kommunrevisionen Rolf B. Andersson (S)
Kommunstyrelsen Kurt Svensson (C)
Barn- och utbildning Kjell Kaså (C)
Bygg- och miljö Sven Martinsson (C)
Kulturnämnden Lisbeth Karlsson (C)
Samhällsbyggnad Thomas Olson (FP)
Valnämnd Marie-Louise Widegren (C)
Vård- och omsorg Anne Sörqvist (C)
Kommunala bolag Ulf Levein (C)



Det var året då en oljeplattform i Mexikanska golfen exploderade, krisande bilbolaget SAAB fick ny ägare och Volvo PV blev kinesiskt. Dessutom blomnade den svenska turistnäringen när kronprinsessan Victoria och Daniel gifte sig i Stockholm. I flera av Sveriges kommuner uppstod ett pedagogiskt dilemma när staten sköt till tillfälligt konjunkturmedel. I Åmål resulterade valåret i ett maktskifte.

OMVÄRLD, BEFOLKNING & ARBETSMARKNAD

Samhällsekonomisk utveckling

Återhämtningen fortsätter efter att finanskrisen tryckt ner den globala ekonomin i den djupaste konjunkturedgången sedan depressionen på 1930-talet. Återhämtningen i konjunkturer är ganska svag, särskilt för USA som vanligtvis agerar som lok för världsekonomin. I Europa plågas många länder av underskott och problem med stora skulder. Världssamfundet går samman om ett rekordstort lånestöd till Grekland och kräver hårda budgetnedskärningar.

Undantaget är Tyskland och de nordiska länderna där det anses att de offentliga finanserna är i god ordning samtidigt som hushållens sparande är högt jämfört med många länder. Bedömare anser att ett skäl är att länderna har haft djupa kriser på 1980- och 1990-talet som de lärt sig av på ett proaktivt sätt. Den starkaste tillväxten finns i länder som Kina, Indien och Brasilien, vilka kommer att ge betydande bidrag till den globala tillväxten även kommande år.

De svenska hushållen och företagen ser ljus på framtiden. Sveriges Kommuner och Landsting (SKL) skriver i ekonomirapporten att under 2010 beräknas BNP växa med imponerande dryga 5 procent, pådrivet av en stark återhämtning i exporten, en kraftig uppgång i lagerinvesteringar men även av stark expansion bland hushåll, företag och offentlig sektor. Den svenska kronan stärktes rejält under året och räntorna var rekordlåga.

Kommunernas ekonomi

Kommun- och landstingssektorn utgör en mycket stor del av samhällsekonomin. Dess utgifter står för nästan en fjärdedel av bruttonationalprodukten. Samtidigt står sektorn för lika mycket av Sveriges totala sysselsättning.

År 2010 är andra året i rad med stora överskott i sektorn. Det finns flera skäl till starka resultat. Tillfälligt konjunkturstöd från staten, premiebefrielser från AFA Försäkring, återbetalning från SKL och att antalet arbetade timmar inte minskade i den utsträckning som befarades är exempel på faktorer som möjliggjorde överskott i kommunsektorn.

För att mildra effekterna av den ekonomiska krisen tillfördes kommunerna nästan 12 miljarder kronor i extra statsbidrag år 2010. Tillskotten har i många fall använts till att anpassa verksamheten till en snävare ekonomi. Åmås kommun beslutade att avsätta kommunens del av tillfälliga konjunkturmedel för att försöka återställa balanskravet då kommunen hade med sig underskott från år 2008 och 2009.

Det är inte bara ekonomin som förändras, även större omställningar sker inom demografin. För flertalet kommuner finns de största anpassningsbehoven inom barnomsorgs- och skolområdet, där elevkullarna minskar kraftigt. Många kommuner står inför krav på omprioriteringar och verksamhetsanpassningar, vilket även medför omställningskostnader.

Kommunens ekonomi

Flera av årets positiva förändringar berodde på yttre faktorer. Skatteintäkterna förbättrades successivt, SKL delade ut tidigare upparbetade medel och AFA försäkringar beslöt att retroaktivt sänka premier för AGS-KL och avgiftsbefrielseförsäkring. Men ett aktivt arbete för att nå ekonomi i balans har även pågått inom kommunens organisation.

FÖRVALTNINGSBERÄTTELSE

Antalet anställda i kommunen fortsätter att minska. En anledning är att fler har slutat genom pensionering. Pensionsförstärkningen på 15 procent har inspirerat ett antal anställda att gå i pension i förtid. Det har skett under kontrollerade former, dvs det har inte varit en stor mängd anställda som slutat oplanerat vilket skulle ha påverkat verksamheterna negativt. Viktigt att påpeka är även att en viss del av minskningen beror på att personal slutat och istället startat upp eller övergått till konkurrerande verksamhet.

Det är naturligtvis bra att årets resultat för kommunen redovisar ett överskott, men under året uppstod ett pedagogiskt dilemma. Om konjunkturstödet från staten hade varit jämnt fördelat över ett par år och mött upp hela perioden med svag tillväxt i skatteunderlaget, skulle kommunernas situation varit lättare både att planera och pedagogiskt förklara. Den höga och tillfälliga intäkthöjningen år 2010 återföljs av mycket begränsade resursförstärkningar 2011 och är den stora förklaringen till att respektive nämnds budget gick med underskott och kommunens totala resultat med överskott.

Det ekonomiska läget i Åmåls kommun är fortsatt ansträngt. Trots stora resurser som läggs ner på ekonomisk planering har kommunen inte lyckats att nå ekonomi i balans för de flesta nämnder. Revisorer har, under en längre tid, påpekat att kommunens ekonomiska situation och utveckling är svag och att ”åtgärder måste vidtas som påverkar kostnadsutvecklingen och ökar möjligheterna till en långsiktig och stabil planering av ekonomi och verksamhet.” Kommunen har haft framgång med att stävja kostnadsutvecklingen. Olyckligtvis har kommunens befolkningsminskning tilltagit och påverkat intäktsutvecklingen negativt. På grund av befolkningsminskningen och fortsatt hög arbetslöshet behöver kommunen systematiskt planera för krympande intäkter.

Befolkning

Befolkningsutvecklingen har under de senaste åren varit negativ. Vid årsskiftet hade Åmåls kommun 12 295 invånare, vilket är en minskning med 139 personer jämfört med året innan. Beklagligtvis minskar kommunen både inom födelse- och flyttnetto. Med andra ord; det är både färre som föds än avlider samtidigt som fler flyttar ifrån kommunen än till. Befolkningsminskningen är markant större i Åmål jämfört med närliggande kommuner.

Åldersstrukturen i Åmåls kommun avviker från riket i snitt. Kommunen har färre antal invånare än rikssnittet i ålderskategorierna 0-6 år, 18-24 år och 25-45 år. Omvänt förhållande gäller för invånare som är äldre än 45 år. Särskilt för dem som är äldre än 65 år, där har kommunen ett mycket högre snitt än riket. Andelen utrikes födda är jämförelsevis låg. Åmåls kommun har cirka 9 procent jämfört med riksgenomsnittet 14 procent.

Sysselsättning

På kort sikt avgörs sysselsättningsutvecklingen främst av hur efterfrågan i ekonomin förändras. Ökad efterfrågan från Sveriges exportmarknader, behov av lageruppbyggnad, ökade investeringar och ökad efterfrågan hos hushållen driver utvecklingen av sysselsättningen. Utvecklingen på arbetsmarknaden har stor betydelse, inte bara för hushållens ekonomi, utan även för kommunsektorn. Skatteunderlagets reala tillväxt är i hög grad kopplad till hur antalet arbetade timmar utvecklas och antalet timmar i Sverige för år 2010 överträffade förväntningarna.

Kommunalt skatteunderlag utgörs av beskattningsbar förvärvsinkomst för fysiska personer. Underlaget ökar och minskar främst i takt med invånarnas sysselsättningsgrad och löneökningstakt. För inkomståret 2009 var kommunens skatteunderlagstillväxt **-1.1 procent**, vilket ger uttryck åt att Åmål fortsatt tappar i skattekraft jämfört med den genomsnittliga utvecklingen i riket. Åmåls kommun har en skattekraft motsvarande 87 procent i förhållande till medelskattekraften i riket. Åmål sorteras bland de minst bra kommunerna i skatteunderlagstillväxt och påverkas i hög grad av förändringar i inkomstutjämningsystemet.

Åmåls kommun har en mycket hög arbetslöshet, en av de högsta i riket. Den totala arbetslösheten i Åmål vid årets slut var 10.7 procent, en minskning jämfört med året innan (11.4 procent). Det kan jämföras med arbetslösheten i riket som var 6.8 procent.

FÖRVALTNINGSBERÄTTELSE

Arbetsförmedlingens statistik över Åmåls kommun visar att 354 personer var arbetslösa vid årets slut, en minskning med 162 personer jämfört med föregående år. Antalet i aktivitetsstöd var 435 vid årets utgång, vilket kan jämföras med 341 personer året innan. 408 nyanmälda platser registrerades under året, en ökning med 178 platser jämfört med 2009.

Det finns omkring 5 200 arbetstillfällen i Åmåls kommun och arbetstagarna kommer från Åmål och andra kommuner. Drygt 900 personer pendlar till Åmål och av kommunens befolkning är det ungefär en av fem som pendlar till annan kommun för att arbeta. Detta är fakta som åskådliggör kommunens behov av väl utbyggd kollektivtrafik.

Näringsliv

Antalet verksamma företag i Åmåls kommun uppgick vid årets slut till 1 322 (351 aktiebolag, 63 handels- och kommanditbolag och 693 enskild näringsverksamhet samt 215 övriga). Under året registrerades 56 nya företag (källa: UC Select).

Målgrupperna för näringslivsutvecklaren är nyföretagare, det befintliga näringslivet samt företag som vill etablera sig i Åmåls kommun. Målsättningen är att skapa ett bra företagsklimat med goda förutsättningar för näringslivet att utvecklas. Arbetet sker i nära samverkan med näringslivets branschorganisationer och intresseföreningar, t ex Åmåls Industriförening, Svensk Handel Åmål och Företagarna Åmål. Andra samverkansgrupper där politiker, tjänstemän och näringsliv möts regelbundet är i Näringslivsrådet och Yrkesrådet. Under året har 39 företagsbesök genomförts och näringslivsaktiviteter i form av frukostmöten, seminarier och studieresor har ägt rum. Regelbundna nyhetsbrev skickas till näringslivet och andra intressenter.

Samverkan

Det finns behov av nya samarbetsstrukturer där man kan dra nytta av stordriftsfördelar som möjliggör ökad kunskapsöverföring och effektivisering. Nedan följer exempel på samarbeten som Åmåls kommun medverkar i:

I Fyrbodals kommunalförbund samarbetar 14 kommuner med sammanlagt omkring 260 000 invånare; Strömstad, Dals Ed, Åmål, Bengtsfors, Tanum, Munkedal, Färgelanda, Mellerud, Sotenäs, Lysekil, Uddevalla, Vänersborg, Orust och Trollhättan. Förbundet avser att ge förutsättningar för en sammanhållen, enkel och mer rationell hantering av de mellankommunala frågorna i regionen. Exempel är projekt Aurora där kommunalförbundets fokus riktar sig till anställda inom främst tillverkande företag. Syftet är att höja kompetensen hos 1 500 personer och samtidigt öka tillväxten i Fyrbodals 14 kommuner.

Dalslandskommunernas Kommunalförbund har bildats av kommunerna Åmål, Bengtsfors, Dals-Ed, Färgelanda och Mellerud. Förbundet skall vara ett nav för samverkan samt en arena och koordinator för Dalslandskommunernas engagemang i Fyrbodals kommunalförbund. Förbundet skall även på uppdrag från kommuner som så beslutar, kunna överta huvudmannskapet för kommunal verksamhet. Exempelvis är förbundet ägare till gemensamma administrativa system i syfte att effektivisera verksamheterna. Förbundet samordnar även vissa inköp för att bland annat nyttja gemensam kunskap och volym vid upphandling.

Från och med januari 2011 har Åmål och Säffle gemensam nämnd för teknik- och fritidsförvaltning. Uppdraget är att, i samverkansform, förvalta, utveckla, effektivisera samt tillvarata kompetens och säkra kvalitén i verksamheterna. Åmål och Säffle har även ett gymnasiesamarbete sedan hösten 2010.

FÖRVALTNINGSBERÄTTELSE

RESULTATANALYS

Kommunen bedriver verksamhet i förvaltnings- och bolagsform. För att få fullständig ekonomisk information om koncernens verksamhet och organisation upprättas en sammanställd redovisning längre fram i årsredovisningen.

Balanskravet

Balanskravet anger den lagstadgade miniminivån som den kommunala ekonomin måste nå upp till; kostnaderna får inte överstiga intäkterna. Vid beräkning av balanskravet skall reavinster exkluderas. Kommunens totala underskott enligt balanskravsavstämningen är inte likställt utfallet i resultaträkningen. Vid underskott ska fullmäktige anta en särskild åtgärdsplan, enligt 8 kap. 5§ kommunallagen, för hur återställandet skall ske. Underskottet ska vara återställt senast inom tre år. Resultatet för år 2010 enligt balanskravet blev 10 524 tkr (se not 24). Balanskravet är uppfyllt och balanskravsunderskotten från år 2008 och 2009 är återställda.

Resultatutveckling

Resultaträkningen redogör för intäkter och kostnader samt återger hur förändringen av kommunens eget kapital framkommit. Resultaträkningen redovisar ett överskott på 10.7 mkr för året.

Ett sätt att belysa förhållandet mellan intäkter och kostnader är att analysera hur stor andel som verksamhetens nettokostnader, exklusive avskrivningar, tar i anspråk av skatteintäkter, statliga bidrag och finansnetto. Av redovisad resultatutveckling framgår att årets nettokostnader för kommunens verksamheter upptar 94.3 procent, vilket är en markant förbättring jämfört med föregående år.

En grundläggande förutsättning för att uppnå och vidmakthålla en god ekonomisk hushållning är att balansen mellan löpande intäkter och kostnader är god. God ekonomisk hushållning innebär att kommunens totala kostnader, inklusive avskrivningar, är lägre än 98 procent av de totala intäkterna. Åmåls nyckeltal för år 2010 landar på 98.7 procent.

Verksamhetens intäkter

De verksamhetsanknutna intäkterna består till största delen av avgifter för barnomsorg, äldreomsorg, lokalhyror, vatten och renhållning samt interkommunala ersättningar. De totala intäkterna uppgår till 191 mkr och finansierar 24 procent av verksamhetskostnaderna. Verksamhetens finansieringsgrad för kommunen är ungefär samma som rikssnittet.

Avgifter och taxor står för en mindre andel, cirka 10 procent, av kommunens intäkter. Utrymmet för höjning av taxor och avgifter ger inte särskilt stor handlingsfrihet sedan införandet av maxtaxor för tjänster inom barn- och äldreomsorg.

Verksamhetens kostnader

De verksamhetsanknutna kostnaderna består till största delen av personal, köpta tjänster och lokaler. De totala kostnaderna, inklusive avskrivningar, har ökat med 3 mkr till totalt 804 mkr. Personalkostnader, inkluderat pensioner, svarar för 65 procent av kommunens kostnader och har minskat med 17 mkr. Det är andra året i rad som personalkostnaderna minskar.

En av anledningarna till minskade kostnader för personal är att köpta tjänster har ökat med 17 mkr och avser sådant som utbildningsplatser, vårdplatser med mera. Den största anledningen till minskade kostnader är en mycket restriktiv hållning till vikarier, återbesättning av tjänster och erbjudandet av pensionsförstärkning. Totalt har omkring 50 anställda tackat ja till erbjudandet om uttag av förtida pension.

Avskrivningar är samlingsbegrepp för planenlig värdeminskning på anläggningstillgångar. Sammantaget uppgick avskrivningarna till 25 mkr. Det är en ökning med 4 procent jämfört med föregående år, vilket är en något lägre ökning än året innan. Då investeringsvolymen från och med år

FÖRVALTNINGSBERÄTTELSE

2010 har anpassats till självfinansieringsgrad överstigande hundra procent, kommer kostnader för avskrivningar att minska de närmaste åren.

Skatteintäkter, fastighetsavgift och generella statsbidrag

Intäkterna av kommunalskatt på 434 mkr svarar för omkring 53 procent av kommunens totala intäkter. Utfallet var 8 mkr högre än budgeterat och sprunget ur starkare skatteunderlagstillväxt än förutsett då konjunkturen vände uppåt tidigare än beräknat. Skattekraft som procent av medelskattekraften i riket uppgår till 87 procent, vilket innebär att kommunen erhåller inkomstutjämningsbidrag.

Den näst största inkomstkällan är det statliga utjämningsbidraget inklusive fastighetsavgift. Det var totalt 186 mkr och motsvarar cirka 23 procent av de totala intäkterna. Jämfört med året innan ökade denna intäkt med 19 mkr, till stor del drivet av det tillfälliga konjunkturstödet som staten tilldelade kommunerna under året. Utfallet avvek negativt med knappt 1 mkr jämfört med budget.

Finansnetto

Åmåls kommun har under längre tid redovisat ett positivt finansnetto (d v s ränteintäkter och intäkter från borgensavgift överstiger räntekostnaderna). Detta beror delvis på att en stor del av investeringarna har skattefinansierats och alltså inte är finansierade av ny upplåning, samt att överföring av fastigheter från kommunen till ÅKAB finansierats med revers.

Årets överskott på 3.7 mkr genereras mestadels av borgensavgifter från fastighetsbolagen som ersättning för kommunens risktagande, men även av en utdelning från Åmåls kommunfastigheter AB på 1 mkr. Utvecklingen av finansnettot är dessutom beroende av storleken på finansiella tillgångar och skulder, samt dess räntesatser för in- och utlåning. För tillfället är kommunens finansiella skuld större än tillgången, men finansiella kostnaderna för 2010 utjämnas av en mer fördelaktig inlåningsränta än utlåningsränta. Finansnettots överskott var budgeterat.

Årets resultat

Året avslutades med ett överskott på knappt 11 mkr, vilket kan jämföras med ett budgeterat överskott på 13 mkr. Budgetföljsamheten är mycket god och avviker endast med 0.4 procent från verksamhetens nettokostnader. Resultatet enligt balanskravet är ett överskott på 10.5 mkr. Balanskravet är uppfyllt och balanskravsunderskotten från år 2008 och 2009 är återställda.

Det egna kapitalet uppgår totalt till 249 mkr. Egna kapitalet per invånare är cirka 20 200 kr per invånare, vilket kan jämföras med rikssnittet på omkring 27 000 kr.

VERKSAMHETSANALYS

Driftredovisning

Årets resultat ger den samlade bilden av kommunens intäkter och kostnader. Driftredovisningens syfte är att beskriva hur respektive nämnd hanterade god ekonomisk hushållning utifrån tilldelade ekonomiska resurser. Årets driftredovisning klargör ett pedagogiskt problem som uppstod under året. Regeringen beslutade att tilldela Sveriges kommuner tillfälligt konjunkturmedel, vilket för Åmål renderade i ett extra tillskott på 12 mkr. Som framgår av driftredovisningen, så var det samlade underskottet för kommunens nämnder mer än 14 mkr jämfört med budget. I avsaknad av det tillfälliga konjunkturstödet hade det varit mycket besvärligt för kommunen att nå balanskravet.

Vård- och omsorgsnämnden

”Nämnden redovisar ett underskott på 6 182 tkr, en budgetavvikelse med 2 procent.”

Det ekonomiska utfallet för verksamheter inom äldreomsorgen slutade i paritet med nettobudget som är av storleksordningen 156 mkr vilket representerar över 60 procent av nämndens totala nettokostnader. Underskott inom hemtjänst och bostadsanpassning har vägts upp av överskott på särskilda boenden. Den näst största verksamheten, LSS, eller Handikappomsorgen, redovisade ett överskott på mer än 3 mkr. Detta genererades till största del av lägre personalkostnader, samt att man

FÖRVALTNINGSBERÄTTELSE

har genomfört en översyn av alla verksamheter. Nämndens underskott kom, likt föregående år, främst från institutions- och familjehemsvård inom Individ- och familjeomsorgen.

Året har präglats av utvecklingsarbete och stärkt samarbete i olika form. Systematiskt arbete för att hitta möjligheter till ett nytt tankesätt och för att lyfta fram de delar som är framgångsrika har genomförts. Det ekonomiska utfallet 2010 jämfört med året innan vittnar om omställningar. Ett påfallande område är personalkostnader som har minskat. Åtgärder som genomförts är bland annat ändrad schemaläggning med en lägre personaltäthet och därmed minskat behov av vikarier. De förstärkningar som genom detta möjliggjorts, har istället fokuserats på en utökad nattpatrull och till verksamheter där ändrade behov har kunnat konstateras.

Efterfrågan på vårdplatser inom särskilt boende har ökat under året. I slutet av året stod omkring 30 personer i kö. Efterfrågan som inte kan mötas får effekter på korttidsplatser och hemtjänst som får ett större antal timmar att utföra. Översyn av serviceinsatser och dess utövare inom hemtjänst har genomförts och kommer att fortsätta. Även översyn av eventuell förändring av antalet vårdplatser inom särskilt boende, eller alternativ till särskilt boende, pågår.

Inom individ- och familjeomsorgen har antalet placeringar minskat något under året. Dock ligger den fortsatt på så hög volym att verksamheten inte klarade budget. Under 2009 togs nya bedömningsregler fram för att jobba med nytt förhållningssätt och även försöka komma ner mot kostnadsvolym som är i paritet med liknande kommuner. Enheten har fortsatt arbetet med utveckling av riktlinjer och rutiner för bedömningar samt att se över riskbedömningar. För att fånga upp och kunna ta tag i ärenden på ett tidigt stadium arbetar vi utifrån att ha bra förebyggande insatser med lösningar på hemmaplan, exempelvis genom Familjecentralen. Detta arbetssätt anser vi minskar problemen för den enskilde och dennes anhöriga och ger en lägre kostnad för kommunen.

Arbetsmarknadsenheten har fortsatt att fokusera på att få individer i rotation från försörjningsstöd till anställning. Enheten erbjuder bland annat tjänster så som yttre hemtjänst, vaktmästeri, försäljning av inlämnade varor med mera och gör det möjligt för individer till inkomst. Arbetsförmedlingen bidrar under tiden som personen är anställd inom arbetsmarknadsenheten.

Barn- och utbildningsnämnden

”Nämnden redovisar ett överskott på 2 443 tkr, en budgetavvikelse med 1 procent.”

Under året har anpassningar gjorts i verksamheterna för att möta ett minskat barn- och elevunderlag, vilket har medfört personalnedskärningar och förändrade verksamheter. De strukturella förändringarna är en av anledningarna till överskottet, då utfallet för personalkostnader är lägre än budgeterat.

Året har präglats av fortsatt fokus på barns delaktighet, läroplanens del där ”lärare skall och rektor skall” samt på bemötande och förhållningssätt. Året har även formats av noggrann uppföljning av ekonomi genom återkommande uppföljningar och stor återhållsamhet inom, bland annat, inköp av varor och tjänster.

Barnomsorgens kostnader blev 1.3 mkr högre jämfört med budget, grundskolans blev 2.0 mkr lägre och gymnasieskolans 1.3 mkr lägre. Minskade kostnader redovisas framförallt vad gäller personalkostnader avseende stödresurser och elevvård. Dels som anpassning till minskat budgetutrymme inom kommunen och dels för att täcka upp underskott som kan hänföras till interkommunal ersättning och bidrag till enskilda verksamheter.

Fortsatt förändring av utbildningsmarknaden har pågått, där flera enskilda verksamheter har etablerats. Samtidigt fortsätter antalet barn i barnomsorg och elever i utbildning att minska. Det är en stor utmaning för den kommunala verksamheten att hantera anpassningen till att konkurrerande verksamheter startas samt att efterfrågan på omsorg och utbildning totalt sett minskar i linje med befolkningsminskningen. Ett exempel är gymnasiet där antalet elever fortsätter att minska.

FÖRVALTNINGSBERÄTTELSE

Karlbergsgymnasiet hade 618 elever som snitt för vår- och höstterminen. Det är en minskning från föregående år då antalet var 680 elever. Minskningen motsvarar cirka 10 procent jämfört med året innan då det minskade med 5 procent. Antalet elever som gick på Karlbergsgymnasiet, men var hemmahörande i andra kommuner, var 43 procent (268) av totala elevantalet, vilket är i samma procentuella nivå som året innan. 188 ungdomar från Åmåls kommun valde att studera i annan kommun än hemkommunen.

Kommunens vuxenutbildning har flyttats till Karlbergsgymnasiet för att dela på lokalkostnader och utveckla samordning inom de delar som är möjliga. Ett annat exempel på nytt förhållningssätt är samarbetet med Säffle kommun där ett av målen är att förbättra fyllnadsgraden.

Nästa år är ett stort reformår för svensk skola. Som exempel införs ny skollag, ny läroplan för grundskolan, kunskapskraven ökar inom förskolan, en ny lärarutbildning inrättas och nytt betygssystem införs för årskurs sex.

Kommunstyrelsen

”Nämnden redovisar ett underskott på 3 439 tkr, en budgetavvikelse med 6 procent.”

Kommunstyrelsens förvaltning är mångfacetterad. Till stor del består den av centrala administrationsenheter, så som kansli, personal, lön, IT och ekonomi. Förvaltningen ombesörjer även räddningstjänst, vuxenutbildning, kommunikation, säkerhet, folkhälsa, näringslivsfrågor och infrastruktur. Kommunchefen är kommunstyrelsens förvaltningschef.

Årets underskott genererades främst från vuxenutbildningens verksamheter samt att ej budgeterade medel förbrukades till advokat- och förlikningskostnader för tvist gällande leasingbilar samt kostnader för självrisk vid hamnterminalbranden.

I mitten av januari inkom ett automatlarm från SOS, en brand hade brutit ut i hamnterminalen i Åmåls hamn där bland annat Dalbobåtar, Bluesföreningen och Gula verkstaden hade sin verksamhet. Inga personskador rapporterades, men byggnaden brann ner till grunden. I årsbokslutet ingår brandrelaterade kostnader för kommunen på omkring 0.5 mkr.

Kommunchefens uppdrag ”kommunövergripande organisationsöversyn” utökades under året med uppdraget ”översyn av kommunledningskontorets utformning.” En omorganisation som omfattade såväl tjänstemannastaben som den politiska organisationen, i syfte att effektivisera och optimera kommunens resurser genomfördes. Detta beräknades ge en besparing på motsvarande 6 mkr på årsbasis. Målsättningen med organisationsförändringen var att få helhetsperspektiv, att sänka kostnader samt att bevara eller höja kvalitén.

Kulturnämnden

”Nämnden redovisar ett underskott på 517 tkr, en budgetavvikelse med 4 procent.”

Arbetet har fortsatt enligt förstudien med Vision 2015 – att skapa en kulturell mötesplats. För biblioteket handlar det om gemensamma upphandlingar av media inom regionen respektive samordning av biblioteksdatasystem och transporter.

Medborgarinflytande och strukturerad dialog, med i första hand kulturaktörer och föreningar, visade sig vara en mycket framgångsrik modell för att skapa engagemang och delaktighet kring Åmåls äldsta byggnad. Gamla Kyrkan fick genom beslut i Kulturnämnden ett nytt namn för att förtydliga byggnadens funktion och "andliga" status. Antalet arrangemang i större och mindre format slog alla tidigare eventuella rekord. Som arrangörer stod både kommersiella aktörer och föreningar, men även privata initiativ från i första hand yngre människor, fyllde Kulturmagasinet med en stor variation av upplevelser.

FÖRVALTNINGSBERÄTTELSE

Handlingsplanen "UNG2.0 - ett nytt Åmål för, av och med unga" lades fram i december 2010. Det var resultatet av en undersökning och utvärdering av befintlig ungdomsverksamhet, men även ett dynamiskt och experimenterande projekt där Åmåls ungdomar involverats att vara med och tycka till om verksamheten och testa nya vägar för att förbättra den.

Samhällsbyggnadsnämnden

”Nämnden redovisar ett underskott på 6 635 tkr, en budgetavvikelse med 17 procent.”

Ekonomi gick inte ihop under året. Vintern var tuff och långa mängder av snö plogades och transporterades från gator och vägar. Omfattande reparationsarbeten efter snöhanteringen präglade våren och vinterbudgeten överskreds med omkring 4 mkr. Det kraftiga snöandet innebar även ökade kostnader för skottning av tak för att förebygga ras och vattenläckage. Sommarens kraftiga regnoväder medförde en stor påfrestning på enheterna Gata och VA. Ledningsnätet är inte dimensionerat för så kallat hundraårsregn och personalen arbetade i princip dygnet runt med att serva alla drabbade fastighetsägare. De stora ersättningskraven, från både enskilda fastighetsägare och regresskrav från försäkringsbolag, har medfört stora underskott i förvaltningens budget. En av besparingsåtgärderna som genomfördes var en släckning av gatljuset i centrum under sommarhalvåret.

Året har även präglats av förberedelserna för samgåendet med Säffle kommun avseende verksamheterna kommunalteknik, fritid och lokalvård med tillhörande administration. Förvaltningschefen fick i juni ett utökat uppdrag och den politiska processen har fortgått jämsides med arbetet med en överflyttning av all berörd personal till en anställning i värdkommunen Säffle. I december höll samhällsbyggnadsnämnden sitt sista sammanträde. Återstående verksamheter i förvaltningen kommer från och med 2011 att tillhöra kommunstyrelsen.

Bygg- och Miljönämnden

”Nämnden redovisar ett underskott på 13 tkr, utfall i linje med tilldelad nettobudget.”

Inför 2010 utarbetades en tillsyns-/verksamhetsplan med tillhörande behovsutredning. De prestations- och inriktningsmål som togs fram i tillsyns-/verksamhetsplanen (utifrån kommunens strategiska plan) har följts upp av bygg- och miljönämnden.

Utfört arbete ligger i huvudsak i fas med tillsynsplanen. Vissa avvikelser har skett på grund av viss resursbrist (föräldradledighet bland personalen, vikarie anställdes för andra halvåret 2010) och då händelser som inte kunde förutses krävde omprioriteringar.

Ärenden rörande vindkraft har varit betydligt mer resurskrävande än vad som förutsågs i tillsyns-/verksamhetsplanen, bland annat till följd av processen kring Vindbruk Dalsland men också till följd av samrådsärenden rörande etableringar av vindkraftsparker. Branden i hamnterminalen har krävt mycket stora resurser från miljökontorets sida, både i form av riskbedömningsfrågor i anslutning till branden, men också efterarbete i form av markundersökningar och saneringsarbete.

Avgiftsfinansieringen av verksamheten, enligt miljöbalken, livsmedelskontroll, strålskydd och uppdragsverksamhet, är 49 procent. En betydande ökning från tidigare år som delvis förklaras av utökad tillsyn av enskilda avlopp.

Finansförvaltningen

”Året slutade med ett överskott på 2.9 mkr en budgetavvikelse med 5 mkr.”

Finansförvaltningen administrerar främst pensioner, avtalsförsäkringar och sociala avgifter. FORA Försäkringar som förvaltar avtalsgruppsjukförsäkring och avgiftsbefrielseförsäkring för Sveriges kommuner, beslutade att sänka premien även för 2010. Premierreduktionen renderade i en oplanerad kostnadsminskning med ungefär 5 mkr.

FÖRVALTNINGSBERÄTTELSE

FINANSIELL ANALYS

Anläggningstillgångar

Anläggningstillgångar är avsedda att ägas under längre tid och representeras av mark, byggnader, inventarier och tekniska anläggningar. Anläggningstillgångar redovisas i balansräkningen till anskaffningsvärdet med avdrag för planerliga avskrivningar och investeringsbidrag och värderas till 359 mkr. Värdet på tillgångarna, nettot av nya investeringar och avskrivning på tidigare investeringar, minskade under året med 12 mkr jämfört med en ökning på 5 mkr 2009, vilket är en effekt av anpassad investeringsnivå.

De finansiella anläggningstillgångarna består företrädesvis av aktier och långsiktig fordran relaterade till kommunens helägda fastighetsbolag.

Fordringar

Kommunens omsättningstillgångar består mestadels av kortsiktiga fordringar från debitering av barnomsorg, äldreomsorg samt vatten- och renhållningstjänster och värderas till 12 mkr. De fordringar som betraktas som konstaterad kundförlust har avskrivits i bokslutet. Beslut om avskrivning innebär inte att kommunen definitivt avstår från sin fordran. Alla ärenden som är bokföringsmässigt avskrivna efterbevakas av en anlitad inkassobyrå.

Likvida medel

Kommunens likvida medel uppgår i bokslutet till 35 mkr, en ökning med 8 mkr jämfört med föregående år. Kassalikviditeten, kortfristiga skulder delat med kortfristiga fordringar och likvida medel, är 71 procent. En betryggande nivå ur risksynpunkt eftersom semesterlöneskuld ingår i kortfristiga skulder. Den förändras normalt inte i någon större omfattning under året och utgör därför inte någon större belastning på likviditeten. Detaljerad analys av förändring av likvida medel framgår av finansieringsanalysen.

Avsättningar

I KAP-KL, pensionsavtal, finns en möjlighet som arbetsgivare att betala ut särskild avtalspension till den anställde. Överenskommelsen kan gälla partiell eller hel pension. Kommunens avsättning är för ett drygt tjugotal individer och redovisas som avsättning i balansräkningen. Kostnaden uppstår alltså i kommunens redovisning innan pensionsutbetalningarna slutförs till den enskilde. Utbetalningar påverkar sen likviditeten men inte resultatet.

Låneskuld

Kommunens skuldsättningsgrad, skulder och avsättningar i jämförelse med totala tillgångar, är 44 procent, vilket är en förbättring med 2 procent från året innan. Genomsnittet för Västra Götalands län är omkring 45 procent. Kommunens låneskuld uppgår till 70 mkr och avser lån från kreditinstitut.

Soliditet

Soliditet är ett mått man brukar använda för att uttrycka den långsiktiga finansiella styrkan. Den anger hur mycket av de totala tillgångarna som är finansierade med eget kapital. Soliditetsutvecklingen påverkas av kommunens resultatutveckling och av ökningen eller minskningen av värdet på tillgångarna. Ju högre soliditet, desto mindre skuldsättning har kommunen. Soliditeten var 56 procent, vilket kan jämföras med 54 procent året innan. Rikssnittet ligger på omkring 51 procent.

Kommunens soliditet, inklusive pensionsskuld, uppgår till -20 procent. Snittet i Västra Götaland är 3 procent och rikssnittet 1 procent. Med andra ord så påverkar kommunens pensionsskuld kommunens soliditet i mycket större utsträckning än i många andra kommuner.

Pensionsskuld

Redovisningslagen anger att kommunerna ska redovisa pensionsskulden enligt "blandmodellen". Detta innebär att pensionsförpliktelser intjänade före 1998 inte skall tas upp som en skuld i balansräkningen, utan istället redovisas som en ansvarsförbindelse utanför balansräkningen. Det är angeläget att notera

FÖRVALTNINGSBERÄTTELSE

att alla pensionskostnader efter 1998 inte belastar pensionskulden. De betalas och kostnadsförs för respektive år.

Bromsen gör att ansvarsförbindelsen minskade år 2010 och kommer att öka år 2012. I ansvarsförbindelsen finns bruttoutfästelser i vilka den allmänna pensionen från Pensionsmyndigheten räknas in. Detta får effekt på pensionskostnader nu när det allmänna pensionssystemet är underfinansierat, vilket har lett till att den så kallade bromsen slog till 2010 och kommer att slå till även 2011.

Effekten av bromsen på bruttoutfästelserna var att kompletteringspensionen sänktes 2010. När bromsen slår till ytterligare 2011 kommer kompletteringspensionen att höjas. Pensionsskuldens storlek är beroende av antalet personer som den omfattar, antagande om livslängd, avkastning och inflation. I bokslutet uppgår pensionskulden till 335 mkr inklusive löneskatt. Pensionsutbetalningar kopplade till pensionskulden beräknas att fortsätta att öka fram till och med omkring år 2030. Åtagandet medförde en kostnad under året på 19 mkr inklusive löneskatt.

Kommunens strategi för pensionskostnader innebär att den avgiftsbaserade delen av avtalspensionen utbetalats årligen till de anställda. Åtagande uppgick totalt till 22 mkr inklusive löneskatt. Samma gäller för förmånsbestämd ålderspension, som utbetalas årligen till arbetstagare med en pensionsgrundande lön överstigande 7,5 inkomstbasbelopp. Åtagandet uppgick totalt till 2 mkr inklusive löneskatt. Årets totala pensionskostnader blev 46 mkr. Kostnaderna beräknas fortsätta öka under kommande tjugo år då pensionsutbetalningar från ansamlad pensionsskuld kulminerar.

<i>Pensionsskuldsförändring</i>	<i>Belopp inkl. löneskatt</i>
Ansvarsförbindelse per 2009-12-31	354 493
Ränteuppräknig	5 439
Basbeloppsuppräknig	-1 064
Gamla utbetalningar	-17 779
Aktualisering	-1 137
Bromsen	-2 740
Övrig post	-1 953
Ansvarsförbindelse per 2010-12-31	335 258

Åmåls kommun har överskott i överskottsfonden som administreras av KPA. Avkastningen år 2010 uppgår till 9,9 procent. En effekt av KPA Pensions goda avkastning är att värdet på överskottsfonden har förbättrats markant och att kommunen nu har ett positivt belopp i fonden. En viss del av överskottet har redan använts till att betala indexeringspremier för årsskiftet 2010/2011. Kommunen har beslutat att använda resterande överskott om drygt 1 mkr till partiell pensionsinlösen.

Investeringar

Årets nettoinvesteringar i mark, fastigheter, maskiner och inventarier uppgår till 16 mkr, vilket är en halvering jämfört med föregående år. Försäljningar av anläggningstillgångar uppgick till 0,2 mkr. Fullmäktige har systematiskt arbetat med att anpassa kommunens investeringsvolym och antog 2008 en investeringspolicy som kräver skattefinansiering av investeringar, att investeringar följs av väl motiverade skäl samt en redogörelse över förtjänsten. Årets investeringsvolym är en halvering jämfört med snittet för de fem föregående åren.

När den löpande driften har finansierats bör det återstå tillräckligt stor andel av skatteintäkter för att investeringar skall kunna finansieras med egna medel. Självfinansieringsgraden, som mäter likvida medel från löpande verksamhet i relation till nettoinvesteringarna, uppgick till 227 procent att jämföras med 105 procent för året innan. När procentsatsen överstiger 100 procent har investeringarna

FÖRVALTNINGSBERÄTTELSE

finansierats fullt ut med likvida medel upparbetade under året. När finansieringsgraden är lägre än hundra tar det på upparbetat kapital eller så behöver investeringar finansieras genom upplåning.

MÅLSTYRNING OCH UPPFÖLJNING AV HUSHÅLLNING OCH KVALITET

Kommunen strävar efter kontinuerlig förädling och utveckling och arbetar systematiskt med uppföljning och jämförelser. Utvecklingsarbete kring kommunövergripande målstyrning och nyckeltal jämte dess uppföljning och styrning är i en utvecklingsfas. Detta är en förenad process för planering, prognos och utfall av verksamhetsmål som utgår från mandatperiodens strategiska plan – ”vi skall bli fler”. Nytt förhållningssätt och ny struktur föreligger och det ligger i sakens natur att såväl perspektiv, mål och struktur kommer att behöva revideras och utvecklas över tiden. Fokus är på att utveckla kvalitetsmätt och utökad transparens.

Kvalitetsmätt är ett samlande begrepp för olika mått som mäter kvalitativa resultat. Resultatet ska ha ett kvalitativt värde för den som tjänsterna är till för. Mål och dess resultat ska spegla verksamhetens garanterade servicenivå och den kvalitet som den enskilde brukaren och/eller medborgaren anser vara väsentlig. Uppfattningen om vad som är kvalitet kan variera från person till person eller från tid till annan. Kvalitetsmått är därmed föränderliga.

Måtten delas in i två grupper. Den första gruppen av mått är när man på olika sätt efterfrågar vad brukaren anser om den tjänst man fått, det vill säga vad man är nöjd och inte nöjd med. Den andra gruppen är mått som verksamheterna själva tar fram genom egna undersökningar i jämförelser, statistik eller studier. Tillsammans kompletterar dessa två grupper varandra och sammanställer en översikt över om verksamheterna ”gör saker rätt” eller ”gör rätt saker”. Med andra ord, det spelar inte någon roll hur bra man blir på det man gör, så länge man gör fel saker. Ett tänkbart resultat är ett nytt verkställande som är både enklare och effektivare.

Fullmäktiges finansiella mål och dess resultatuppföljning:

1. Nettokostnadsandel ska högst vara 99.5 procent. (Totala kostnaderna ska inte överskrida 99.5 procent av totala intäkterna.)

Resultat: **Ja**, kommunens nettokostnadsandel var 98.3 procent.

2. Årets resultat ska användas till pensionsåtagande i ansvarsförbindelsen om inte fullmäktige beslutar annat.

Resultat: **Nej**, årets resultat prioriterades till att återställa underskott från år 2008 och 2009 enligt balanskravslagen.

3. Skattefinansieringsgrad av investeringar ska vara minst 100 procent.

Resultat: **Ja**, kommunens skattefinansieringsgrad var 227 procent.

4. Låneskuld bör amorteras med minst 1 mkr per år.

Resultat: **Ja**, överskottsfond inom pensionsadministration har nyttjats för att minska pensionsskulden med belopp överstigande 1 mkr.

5. Soliditeten, eget kapital dividerat med totala tillgångar, skall lägst uppgå till 60 procent.

Resultat: **Nej**, kommunens soliditet var 56 procent.

FÖRVALTNINGSBERÄTTELSE

6. Budgetberedningen ska, vid ett tillfälle per kvartal, analysera och utvärdera följsamheten av finansiella mål.

Resultat: **Ja**, fler än fyra möten har genomförts för att utvärdera följsamheten.

7. Sammanställd redovisning för året (koncernbokslut) ska redovisas till fullmäktige i mars.

Resultat: **Ja**, sammanställd redovisning ingår i kommunens årsredovisning som behandlas av kommunfullmäktige i mars 2011.

RISK- OCH KÄNSLIGHETSANALYS

Risikanalys

Kommunfullmäktige har antagit ett reglemente för intern kontroll. Utifrån internkontrollplanen genomför nämnderna varje år intern kontroll inom sina respektive verksamhetsområden. En god riskkänedom och kontrollmiljö säkrar en effektiv förvaltning och minimerar risken för allvarliga fel. COSO är en internationell modell och definition av intern kontroll. Det är en process där organisationens styrelse, ledning och annan personal skaffar sig rimlig säkerhet om att organisationens mål uppnås inom följande områden:

Verksamhetens ändamålsenlighet och effektivitet

Den ekonomiska rapporteringens tillförlitlighet

Efterlevnad av tillämpliga lagar och förordningar

Detta innebär sammantaget att verksamhetsansvariga ska bedöma verksamhetens risker, värdera verksamhetens kultur och medvetenhet, vidta kontrollåtgärder, säkra att resurser används i enlighet med tagna beslut, arbeta med kommunikation, liksom övervaka och följa upp. Inom kommunens nämnd eller styrelse ansvarar förvaltningschef för konkreta regler och anvisningar.

Kreditrisk

En fordringsägare som har debiterat olika kunder vars fakturor ännu inte är betalda, är exponerad för en kreditrisk. Den risk kommunen är utsatt för är att någon av kundernas kreditvärdigheter ändras och fakturorna blir mindre värda vid en eventuell försäljning av dessa till inkasso eller motpartens konkurs. Kommunen har en kreditrisk på sina utestående fordringar, men kreditrisken är låg då de flesta fakturor blir betalda. Genomsnittlig kredittid på kundfordringarna har varit 30 dagar och totalt uppgick kundfordringarna till 12 mkr. De bokföringsmässiga avskrivningarna har under året uppgått till 0.3 mkr och samtliga har förmedlats vidare till inkassobolag för långtidsbevakning.

Ränterisk

Ränterisk är risken att värdet på tillgångar och skulder förändras på ett ofördelaktigt sätt när räntenivåer ändras. Kommunens långfristiga låneskuld är avtalad med fast ränta och bunden ytterligare nio månader. Fastighetsbolagens långfristiga låneskuldens genomsnittliga räntebindningstid är 20 månader för ÅKAB och 29 månader för ÅNAB.

Likviditetsrisk

Med likviditetsrisk avses här risken att inte ha tillgång till likvida medel eller outnyttjade krediter för att fullgöra sina betalningsförpliktelser. Kommunkoncernen har en checkräkningskredit om 30 mkr som kan utnyttjas utan förbehåll. Likviditeten var vid årsskiftet placerad på inlåningskonto i bank.

FÖRVALTNINGSBERÄTTELSE

Valutarisk

Valutarisk är risken att värdet på tillgångar och skulder i utländsk valuta, omräknat till svenska kronor, förändras på ett ofördelaktigt vis då växelkurser ändras. Kommunens låneskuld i sin helhet är placerad i svensk valuta. Inte heller i övrigt har kommunen några kända valutarisker.

Försäkringskydd

Kommunen har tecknat egendoms- och ansvarsförsäkring som bland annat ger fullvärdesförsäkring av de flesta fastigheter. Kommunen har även tecknat olycksfallsförsäkring, motorfordonsförsäkring och reseförsäkring.

Borgensåtagande

De förutsättningar som gäller för en kostnadseffektiv finansiering hos kommuner kan på olika sätt även föras över till de kommunala företagen. Ett sätt att utnyttja kommunens goda kreditvärdighet är kommunal borgen för företagens upplåning. Kommunernas grundlagsskyddade beskattningsrätt gör att bankerna ser krediter, för vilka en kommun har tecknat borgen, som i princip riskfria.

Syftet med borgensåtagandet kan vara att stödja verksamheter som inte bedrivs av kommunen själv, men som ur kommunalpolitisk synpunkt anses angelägen. En angelägen fråga är om kostnaderna för kommunens krediter påverkas av ett utökat borgensåtagande. Kommunen bör ta ställning till om risken är motiverad i förhållande till de intressen som kommunen stöder.

Åmåls kommuns totala borgensåtagande var 521 mkr. Åtagandet per invånare är drygt 42 000 kronor, vilket kan jämföras med rikssnittet på cirka 24 000. För åtaganden i fastighetsbolagen ÅKAB och ÅNAB debiterade kommunen en borgensavgift på 0,50 procent av utnyttjat belopp.

Känslighetsanalys

Kommunens resultat påverkas av ett antal faktorer. En känslighetsanalys visar hur en förändring i ett antal parametrar genererar följande ungefärliga påföljd:

Händelse/Förändring	Kostnad/Intäkt*
Löneökning 1%	4.8 Mkr
Inflation 1%	1.4 Mkr
Skattesats 10 öre	1.9 Mkr
Invånare 100 personer	4.4 Mkr

* *Beräknad på årsbasis*

FÖRVALTNINGSBERÄTTELSE

FRAMTID

Målstyrning och uppföljning

Syftet med en målstyrning och utvärderingskultur är att skapa förutsättningar för en ökad effektivitet i verksamheten där man inte bara ”gör saker rätt” utan även ”gör rätt saker”. Ett känt citat från Alice i Underlandet är: ”Om du inte vet vart du ska gå, spelar det ingen roll vilken väg du väljer.” På samma sätt kan man motivera varför man behöver sätta mål för vår verksamhet. På olika nivåer och med olika tidsperspektiv måste vi tala om vad vi vill uppnå. För att kunna följa upp att man nått målen behöver vi mäta. För att kunna mäta behöver vi utforma mått.

Ekonomisk utveckling

Det är fortsatt kärva tider med krav på effektiviseringar och kostnadsanpassningar i många av Sveriges kommuner – särskilt för kommuner med befolkningsminskning. Även om bokslutet för Åmåls kommun redovisar ett resultat på omkring 11 mkr så kräver situationen noggrann uppföljning av ekonomin. Intäktsidan för året var stark, men intäkterna var dopade med tillfälligt konjunkturstöd på 12 mkr.

Kommunens nämnder redovisade ett underskott på drygt 14 mkr mot budget, vilket fordrar fortsatta omställningar för att nå ekonomi i balans på både kort och lång sikt. Tidigare beskrivna omställningsbehov med utgångspunkt i höga kostnader i jämförelse med liknande kommuner, ökad konkurrens och för flertalet svårplanerade behov, så som institutionsplaceringar, är fortfarande viktiga element i kommunens ekonomiska planering.

Den långsiktiga ekonomiska planeringen har stärkts, men det är alltså av yttersta vikt med aktiv ekonomistyrning, där de ökande verksamhetsbehoven kontinuerligt följs upp och balanseras mot ekonomiska resurser. Det är väsentligt att påminna sig om att vikande befolkningsutveckling tillsammans med en hög arbetslöshet ställt mot oförändrat omfång av befintlig kommunal verksamhet, är en ogenomförbar kombination.

Upp och ner är lika långt men inte lika lätt.

RESULTATRÄKNING



Belopp i tkr		BOKSLUT	BUDGET	BOKSLUT	BUDGET
		2010	2010	2009	AVVIKELSE
Verksamhetens intäkter	Not 1	190 678	198 218	185 463	-7 540
Verksamhetens kostnader	Not 2	-778 707	-775 259	-776 713	-3 448
Avskrivningar	Not 3	-24 924	-26 365	-23 891	1 441
VERKSAMHETENS					
NETTOKOSTNADER		-612 953	-603 406	-615 141	-9 547
Skatteintäkter	Not 4	433 759	425 824	438 924	7 935
Statliga utjämningsbidrag	Not 5	186 213	187 044	167 075	-831
Finansiella intäkter	Not 6	6 019	5 732	4 221	287
Finansiella kostnader	Not 7	-2 316	-2 180	-1 995	-136
RESULTAT FÖRE					
EXTRAORDINÄRA POSTER		10 722	13 014	-6 916	-2 292
Extraordinära intäkter		0	0	0	0
Extraordinära kostnader		0	0	0	0
ÅRETS RESULTAT	Not 24	10 722	13 014	-6 916	-2 292

DRIFTREDOVISNING

ANSVARsområde	INTÄKTER	KOSTNADER	BOKSLUT	BUDGET	AVVIKELSE	PROGNOS
Kommunfullmäktige	-394	2 275	1 881	1 631	-250	0
Kommunstyrelse	-29 317	88 280	58 963	55 523	-3 440	124
Bygg- och Miljönämnd	-1 755	3 201	1 446	1 431	-15	-90
Kulturnämnd	-973	15 181	14 208	13 691	-517	0
Barn- och Utbildningsnämnd	-55 734	290 592	234 858	237 301	2 443	2 040
Samhällsbyggnadsnämnd	-114 729	161 071	46 342	39 707	-6 635	-4 080
Vård- och Omsorgsnämnd	-44 153	302 288	258 135	251 953	-6 182	-7 845
Finansförvaltning	-166 402	163 522	-2 880	2 169	5 049	4 000
VERKSAMHETENS	-413 457	1 026 410	612 953	603 406	-9 547	-5 851
NETTOKOSTNADER						
Skatteintäkter	-433 759	0	-433 759	-425 824	7 935	10 722
Statliga utjämningsbidrag	-186 213	0	-186 213	-187 044	-831	-1 230
Finansiella intäkter	-6 019	0	-6 019	-5 732	287	0
Finansiella kostnader	0	2 316	2 316	2 180	-136	0
ÅRETS RESULTAT	-1 039 448	1 028 726	-10 722	-13 014	-2 292	3 641



BALANSRÄKNING

TILLGÅNGAR

ANLÄGGNINGSTILLGÅNGAR		2010	2009
Materiella anläggningstillgångar			
<i>Mark, byggnader och tekniska anläggningar</i>	Not 8	240 562	237 270
<i>Maskiner och inventarier</i>	Not 9	32 445	44 879
Finansiella anläggningstillgångar	Not 10	86 277	89 623
SUMMA ANLÄGGNINGSTILLGÅNGAR		359 284	371 772

OMSÄTTNINGSTILLGÅNGAR

Förråd och Lager	Not 11	3	64
Fordringar	Not 12	47 114	40 903
Kassa och Bank	Not 13	35 027	27 326
SUMMA OMSÄTTNINGSTILLGÅNGAR		82 144	68 293

SUMMA TILLGÅNGAR		441 428	440 065
-------------------------	--	----------------	----------------

EGET KAPITAL, AVSÄTTNINGAR & SKULDER

INGÅENDE EGET KAPITAL		237 582	244 498
Årets resultat		10 722	-6 916
EGET KAPITAL	Not 14	248 304	237 582

AVSÄTTNINGAR

Pensioner	Not 15	7 954	8 079
-----------	--------	-------	-------

SKULDER

Långfristiga skulder	Not 16	70 000	70 000
Kortfristiga skulder	Not 17	115 170	124 404

SUMMA EGET KAPITAL			
AVSÄTTNINGAR & SKULDER		441 428	440 065

ANSVARSFÖRBINDELSER

* Borgensåtagande	Not 18	520 911	508 434
* Pensionsförpliktelser	Not 19	335 258	354 493
* Förvaltade fonder		4 130	4 164
* Överskottsfond KPA		1 090	-315
* Outnyttjad kontokredit		30 000	30 000

FINANSIERINGSANALYS



LÖPANDE VERKSAMHET		2010	2009
Verksamhetens intäkter		190 678	185 463
Verksamhetens kostnader		-778 707	-776 713
Justering för avsättning pensionsskuld	Not 20	-125	1 143
Övriga justeringsposter	Not 21	-198	-674
Verksamhetens nettokostnader		-588 352	-590 781
Skatteintäkt, fastighetsavgift och statliga utjämningsbidrag		619 972	605 999
Finansiella intäkter		6 019	4 221
Finansiella kostnader		-2 316	-1 995
Verksamhetsnetto före förändring av rörelsekapital		35 323	17 444
Rörelsekapitalets förändring			
Ökning(-) / Minskning (+) av förråd		61	421
Ökning(-) / Minskning(+) av kortfristiga fordringar		-6 211	1 017
Minskning(-) / Ökning (+) av kortfristiga skulder		-9 234	14 068
Förändring av rörelsekapital		-15 384	15 506
Verksamhetsnetto		19 939	32 950
INVESTERINGAR			
Bruttoinvesteringar		-16 471	-32 413
Investeringsbidrag		248	267
Anslutningsavgifter		445	43
Försäljning av anläggningstillgångar	Not 22	199	853
Förvärv av anläggningstillgångar	Not 23	-5	0
Investeringsnetto		-15 584	-31 250
FINANSIERING			
Utlåning			
Ökning av långfristiga fordringar			0
Minskning av långfristiga fordringar		3 346	2 955
Upplåning			
Nyupptagna lån		0	21 000
Amortering och inlösen av lån		0	-1 000
Finansieringsnetto		3 346	22 955
FÖRÄNDRING LIKVIDA MEDEL		7 701	24 655
Likvida medel vid årets början		27 326	2 671
Likvida medel vid årets slut		35 027	27 326



INVESTERINGAR

ANSVAR SOMRÅDE & PROJEKT	BOKSLUT	BUDGET	AVVIKELSE
Samhällsbyggnadsnämnd			
Utbyte o köp städmaskiner	101	250	149
Ridhuset, del tre i ridanläggningen	219	219	0
Lekplatser, nyinv o byte gammal utrustning	333	400	67
Motionsspår, invest i spår o belysning	0	50	50
Småbåtshamnar, utbyte av gamla bryggor	719	500	-219
Ishallen, investeringar i maskinrummet	59	50	-9
Hagalundsgatan o Bengts väg	264	500	236
Fröskog - Fengersfors	100	500	400
Trafiksäkerhetsförbättringar	22	400	378
Beläggingsunderhåll	1 351	1 300	-51
Beläggingsunderhåll	442	400	-42
Trafikbelysning	577	400	-177
Uppsamling processlam Vattenverk - Avloppsverk	694	1 000	306
Industrigatan	91	193	102
Byte ledningar Hagalundsg, Bengts väg o Härds väg	912	600	-312
Byte ledningar Fröskog o Fengersfors	0	850	850
Omvandlingsområde Åmålsviken	1 472	1 500	28
Örnäs Camping, åtgärder i ansl till utvecklingsplan	0	500	500
Täckningsarbeten i enl med avslutningsplan	1 083	1 000	-83
Gasledningsprojekt	1 459	1 000	-459
Torggatan, delen Kungsgatan -Västerlånggatan	0	33	33
Renovering ombyggnad Avloppsverk	1 107	1 212	105
Biodammar Fröskog & Fengersfors	0	24	24
Ny reningsutrustning	3	0	-3
Strandgatan 1 & 3, ombyggnad renovering	333	60	-273
Hagalundsgatan & Bengts väg	251	372	121
Trafiksäkerhetsförbättringar	767	780	13
Beläggingsunderhåll	150	191	41
Uppsamling/överföring processlam från Vattenverk	393	393	0
Byte av ledningar Carlensgatan	0	98	98
Konvertering till fjärrvärme	215	200	-15
Simhallen, reningsutrustning	370	227	-143
Summa	13 487	15 202	1 715

INVESTERINGAR



ANSVAR SOMRÅDE & PROJEKT	BOKSLUT	BUDGET	AVVIKELSE
Kommunstyrelse			
Räddningsenhet	399	400	1
IT-enhet	292	292	0
Fastighetsenhet	0	471	471
Summa	691	1 163	472
Kulturnämnd			
Kulturhus	204	268	64
Ungdomshus	48	65	17
Enheten Kulturskola	60	60	0
Summa	312	393	81
Barn- och Utbildningsnämnd			
Enheten Förskola o Grundskola	134	220	86
Område A	213	314	101
Område B	106	284	178
Område C	140	140	0
Resursenheten	57	180	123
Enheten Gymnasieskola/-Särskola	730	750	20
Summa	1 380	1 888	508
Vård- och Omsorgsnämnd			
Vård- och Omsorgsförvaltning	196	354	158
Verksamhetsområde 1, Stödresurs	323	600	277
Verksamhetsområde 2, Solsäter	82	125	43
Summa	601	1 079	478
TOTAL BRUTTOINVESTERING	16 471	19 725	3 254
Investeringsbidrag			
Anslutningsavgifter VA	-445		
Investeringsbidrag	-248		
Summa Investeringsbidrag	-693		
TOTAL NETTOINVESTERING	15 778		

Försäljning fastigheter -199

Förvärv fastigheter 5

För mer information, se förvaltningsberättelsen. Specifikation över försäljning och förvärv av fastigheter återfinnes under notförteckningen.



NOTER

Not 1

Verksamhetens externa intäkter	2010	2009
Försäljningsmedel	3 221	3 088
Taxor och avgifter	70 937	62 210
Hyror och arrenden	20 156	20 605
Bidrag	49 980	48 293
Fsg verksamhet och entreprenad	45 454	50 221
Övriga intäkter	930	1 046
Summa	190 678	185 463

Not 2

Verksamhetens externa kostnader	2010	2009
Personalkostnader	508 804	525 595
Material	29 084	30 391
Hyror	58 059	59 806
Köpta tjänster	125 400	108 045
Bidrag	37 832	35 306
Övriga kostnader	19 528	17 570
Summa	778 707	776 713

Not 3

Avskrivningar	2010	2009
Mark, byggnader och tekniska anl.	13 902	12 595
Inventarier	11 022	11 296
Summa	24 924	23 891

Not 4

Skatteintäkter	2010	2009
Preliminärt erhållen kommunalskatt	427 766	453 668
Prognos slutavräkning kommunalskatt	5 672	-15 202
Fastställd slutavräkning kommunalskatt	321	458
Summa	433 759	438 924

Not 5

Statliga utjämningsbidrag	2010	2009
Inkomstutjämningsbidrag	131 058	118 757
Strukturbidrag	3 682	3 713
Regleringsbidrag	3 192	0
Kostnadsutjämningsbidrag	15 724	19 191
Utjämningsbidrag LSS	12 689	12 358
Fastighetsavgift	19 868	19 197
Regleringsavgift	0	-6 141
Summa	186 213	167 075

Not 6

Finansiella intäkter	2010	2009
Ränteintäkter	2 366	2 297
Utdelning på aktier och andelar	1 003	0
Övriga finansiella intäkter	2 650	1 924
Summa	6 019	4 221

Not 7

Finansiella kostnader	2010	2009
Räntekostnader	1 757	1 572
Ränta på pensionsavsättning	147	416
Övriga finansiella kostnader	412	7
Summa	2 316	1 995

Not 8

Mark, byggnader och tekniska anl.	2010	2009
IB	242 191	230 884
Årets investeringar	12 269	19 160
254 460	250 044	
Tillkommande poster:		
Anskaffning fastigheter	5	0
Avgående poster:		
Bokfört värde sålda fastigheter	-1	-179
Avskrivningar	-13 902	-12 595
Nedskrivningar		0
Utgående balans	240 562	237 270
Specifikation fastigheter:		
Markreserv	11 807	11 955
Verksamhetsfastigheter	13 497	14 390
Fastigheter för affärsverksamhet	87 520	81 389
Publika fastigheter	106 810	107 813
Fastigheter för annan verksamhet	20 928	21 723
Summa	240 562	237 270

Not 9

Maskiner, inventarier	2010	2009
IB	39 958	43 232
Anskaffning	3 509	12 943
Summa	43 467	56 175
Avgående poster:		
Avskrivning	-11 022	-11 296
Utgående balans	32 445	44 879
Specifikation inventarier:		
Maskiner o Inventarier	23 975	34 743
Bilar och andra transportmedel	8 029	9 617
Konst	371	447
Övrigt	70	72
Summa	32 445	44 879

Not 10

Finansiella anläggningstillgångar	2010	2009
Aktier, värdepapper och andelar	38 020	38 020
Långfristiga fordringar	1 459	1 875
Långfristig fordran koncernföretag	46 798	49 728
Summa	86 277	89 623

Not 11

	2010	2009
Förråd och lager	3	64
Summa	3	64

Not 12

Fordringar varav kundfordringar	2010	2009
Diverse avgifter	7 809	6 083
Äldreomsorgsavgifter	2 795	3 037
Barnomsorgsavgifter	185	220
Abonnentavgifter	1 191	2 911
Hysesavgifter	0	1
Övriga avgifter	13	3
Delsumma	11 993	12 255

NOTER



Not 12 forts.			Not 18		
Förutbetalda kostnader och upplupna intäkter	2010	2009	Borgensförbindelser	2010	2009
Div kortfristiga fordringar	309	771	ÅKAB	465 000	449 924
Forordingar hos staten	9 507	8 086	ÅNAB	52 200	54 520
Förutbet kostnader och uppl intäkter	25 305	19 791	Ånimskogs Bygdegårdsförening	1 962	2 004
Delsumma	35 121	28 648	Fengersfors Folkets hus	1 321	1 365
Summa	47 114	40 903	SBAB	260	291
			Åmåls Skidcenter	0	158
			Åmåls Tennisklubb	102	102
			Statens Bostadskreditnämnd	66	70
Not 13			Summa	520 911	508 434
Kassa och bank	2010	2009	Not 19		
Kassa	5	5	Pensionsförpliktelser	2010	2009
Plusgiro	105	14	Ansvarsförbindelse inkl. löneskatt	335 258	354 493
Bank	34 917	27 307	Summa	335 258	354 493
Summa	35 027	27 326	<i>Aktualiseringsgrad</i>	<i>95,0%</i>	<i>94,6%</i>
			Not 20		
Not 14			Justering avsättning pensioner	2010	2009
Eget Kapital	2010	2009	Pensionsavsättning	22	920
IB	237 582	244 498	Ränteuppräknig pensionskuld	-147	223
Årets resultat	10 722	-6 916	Summa	-125	1 143
Summa	248 304	237 582	Not 21		
			Övriga justeringsposter	2010	2009
Not 15			Fastighetsförsäljning Reavinst(-)	-198	-674
Avsättningar	2010	2009	Summa	-198	-674
Avsättningar pensioner	6 401	6 502	Not 22		
Avsättning löneskatt	1 553	1 577	Försäljning anläggningstillgångar	2010	
Summa	7 954	8 079	Del av Åmål 5:14	1	
			Del av Åmål 4:1	198	
Not 16			Summa	199	
Långfristiga skulder	2010	2009	Not 23		
Lån i kreditinstitut	70 000	70 000	Förvärv anläggningstillgångar	2010	
Summa	70 000	70 000	Del av Åmåls-Nygård 1:1	-5	
			Summa	-5	
Not 17			Not 24		
Kortfristiga skulder	2010	2009	Årets resultat	2010	2009
Leverantörsskulder	31 949	20 777	Årets resultat enligt resultaträkning	10 722	-6 916
Moms och särskilda punktskatter	-1 948	-165	Avgår realisationsvinst(-)/förlust(+)	-198	-674
Personalens skatter och avgifter	-9	-47	Resultat enligt balanskravet	10 524	-7 590
Övriga kortfristiga skulder	307	360			
Upplupna löner	4 608	3 793			
Upplupna semesterlöner och soc avg	29 933	29 420			
Upplupna räntekostnader	0	415			
Förutbetalda hyresintäkter	689	0			
Upplupen pensionskostnad individ. del	18 714	16 500			
Förutbetalda skatteintäkter	9 203	29 931			
Övriga interimsskulder	21 724	23 420			
Summa	115 170	124 404			



AFFÄRSVERKSAMHET - VA

RESULTATRÄKNING

Belopp i tkr		BOKSLUT 2010	BUDGET 2010	BOKSLUT 2009	BUDGET AVVIKELSE
Verksamhetens intäkter	Not 1	22 635	22 943	21 761	-308
Verksamhetens kostnader	Not 2	-19 640	-15 925	-18 631	-3 715
Avskrivningar	Not 3	-1 858	-4 477	-1 651	2 619
VERKSAMHETENS NETTOKOSTNADER		1 137	2 541	1 479	-1 404
Finansiella intäkter		0	0	0	0
Finansiella kostnader	Not 4	-2 458	-2 541	-2 279	83
ÅRETS RESULTAT		-1 321	0	-800	-1 321

BALANSRÄKNING

TILLGÅNGAR

ANLÄGGNINGSTILLGÅNGAR

		2010	2009
Materiella anläggningstillgångar			
* Mark, byggnader och tekniska anl.	Not 5	57 705	55 165
* Maskiner och inventarier	Not 6	364	324
SUMMA ANLÄGGNINGSTILLGÅNGAR		58 069	55 489

OMSÄTTNINGSTILLGÅNGAR

Fordringar	Not 7	874	2 127
Kassa och Bank		5 767	2 720
SUMMA OMSÄTTNINGSTILLGÅNGAR		6 641	4 847

SUMMA TILLGÅNGAR		64 710	60 336
-------------------------	--	---------------	---------------

EGET KAPITAL och SKULDER

INGÅENDE EGET KAPITAL		30 249	31 049
Årets resultat		-1 321	-800
EGET KAPITAL		28 928	30 249

SKULDER

Långfristiga skulder	Not 8	33 182	28 744
Kortfristiga skulder	Not 9	2 600	1 343
SUMMA EGET KAPITAL & SKULDER		64 710	60 336



FINANSIERINGSANALYS

LÖPANDE VERKSAMHET	2010	2009
Verksamhetens intäkter	22 635	21 761
Verksamhetens kostnader	-19 640	-18 631
Verksamhetens nettokostnader	2 995	3 130
Finansiella intäkter	0	0
Finansiella kostnader	-2 458	-2 279
Rörelsekapitalets förändring	2 510	-35
Verksamhetsnetto	3 047	816
INVESTERINGAR		
Bruttoinvesteringar	-4 883	-5 786
Investeringsbidrag	0	0
Anslutningsavgifter	445	43
Försäljning av anläggningstillgångar	0	0
Förvärv av anläggningstillgångar	0	0
Investeringsnetto	-4 438	-5 743
FINANSIERING		
Utlåning		
Ökning av långfristiga fordringar	0	0
Minskning av långfristiga fordringar	0	0
Upplåning		
Nyupptagna lån	4 438	5 743
Amortering och inlösen av lån	0	0
Finansieringsnetto	4 438	5 743
FÖRÄNDRING AV LIKVIDA MEDEL		
Likvida medel vid årets början	2 720	1 904
Likvida medel vid årets slut	5 767	2 720
	3 047	816



AFFÄRSVERKSAMHET - VA

NOTER

Not 1

Verksamhetens externa intäkter	2010	2009
Taxor och avgifter	22 480	21 565
Fsg verksamhet och entreprenad	155	196
Summa	22 635	21 761

Not 2

Verksamhetens externa kostnader	2010	2009
Personalkostnader	3 974	3 995
Material	3 176	2 593
Hyror	592	806
Köpta tjänster	9 236	8 697
Övriga kostnader	2 662	2 540
Summa	19 640	18 631

Not 3

Avskrivningar	2010	2009
Mark, byggnader och tekniska anl.	1 808	1 606
Inventarier	50	45
Summa	1 858	1 651

Not 4

Finansiella kostnader	2010	2009
Internränta	2 458	2 279
Summa	2 458	2 279

Not 5

Mark, byggnader och tekn anl.	2010	2009
IB	55 165	51 082
Avskrivning	-1 808	-1 607
Investering	4 348	5 690
Summa	57 705	55 165

Not 6

Maskiner och inventarier	2010	2009
IB	324	315
Avskrivning	-50	-45
Investering	90	54
Summa	364	324

Not 7

Fordringar	2010	2009
Abonnentavgifter	874	2 127
Summa	874	2 127

Not 8

Långfristiga skulder	2010	2009
Lån i banker och kreditinstitut	33 182	28 744
Summa	33 182	28 744

Not 9

Kortfristiga skulder	2010	2009
Leverantörsskulder	2 600	1 343
Summa	2 600	1 343

Särredovisning av vatten- och avloppsverksamheten

Förutsättningarna för VA-verksamheten och möjligheterna till att ta ut avgifter regleras i lag om allmänna vattentjänster. Som i övrig kommunal verksamhet gäller självkostnadsprincipen, det vill säga att kommunen inte får ta ut någon vinst från verksamheten. För att tydliggöra att det inte sker några överföringar från VA-verksamheten till annan verksamhet ska verksamheten särredovisas.

Den 1 januari 2007 tydliggjordes detta ytterligare genom lagen om allmänna vattentjänster som ersatte tidigare VA-lag från 1970. I anslutning till den nya lagen har Svenskt Vatten, som är VA-verksamhetens branschorganisation, tagit fram riktlinjer för hur lagen skall tillämpas och hur redovisningen bör utformas. Bland det viktigaste i regelverket märks:

- VA-verksamheten skall årligen redovisas i en särskild resultat- och balansräkning som skall hållas tillgänglig för brukarna.
- Eventuella överskott får fonderas i en resultatutjämningsfond som återförs inom tre år eller avsätts för planerade investeringar. Eventuella underskott skall återföras inom tre år.

PERSONALREDOVISNING



Uppgifterna är hämtade ur personal- och ekonomisystemen. Den statistik och de bearbetningar som redovisas avser förhållandet per den 31 december 2010. Definitionerna baseras på SKL:s rekommendationer.

Av systemtekniska skäl har kommunen inte möjligheten att redovisa personalstatistik för år 2010.

KOMMUNSTYRELSEN

Uppdrag

Kommunstyrelsen leder och samordnar kommunens verksamheter och har uppsikt över nämndernas arbete och den verksamhet som bedrivs i kommunala bolag. Kommunstyrelsen har ett övergripande ansvar för den ekonomiska förvaltningen samt beredning av ärenden till fullmäktige och ansvarar också för att verkställa fullmäktiges beslut.

Kommunledningskontoret har det övergripande uppdraget att stödja kommunstyrelsen och verkställa dess beslut. Kansliet handlägger ärendekedjan för kommunstyrelsen och kommunfullmäktige. Ekonomienheten ansvarar för samordning och utveckling av processer som säkerställer god ekonomisk hushållning. Personalenhetens roll är att ge strategiskt, konsultativt och operativt stöd inom personalområdet till samtliga förvaltningar. Utvecklingskontoret ska vara stödjande för tillväxt inom näringslivet, samordning av internationellt arbete och EU-frågor. IT-enheten ansvarar för drift och service av IT-miljön till alla kommunala förvaltningar avseende bl a verksamheternas kommunikation med medborgare/kund och media. Dessutom sorterar räddningstjänsten och vuxenutbildningen under kommunstyrelsens verksamheter.

Året som gått

Årets underskott genererades främst från vuxenutbildningens verksamheter samt att ej budgeterade medel förbrukades till advokat- och förliknings-

kostnader för tvist gällande leasingbilar och självrisk vid hamnterminalbranden.

I mitten av januari inkom ett automatlarm från SOS. En brand hade brutit ut i hamnterminalen i Åmåls hamn där bland annat Dalbobåtar, Bluesföreningen och Gula verkstaden hade sin verksamhet. Inga personskador rapporterades, men byggnaden brann ner till grunden. I årsbokslutet ingår brandrelaterade kostnader för kommunen på omkring 0.5 mkr.

Kommunchefens uppdrag ”kommunövergripande organisationsöversyn” utökades under året med uppdraget ”översyn av kommunledningskontorets utformning”. En omorganisation som omfattade såväl tjänstemannastaben som den politiska organisationen, i syfte att effektivisera och optimera kommunens resurser, beräknades ge en besparing på motsvarande 6 mkr på årsbasis. Målsättningen med organisationsförändringen var att få helhetsperspektiv, att sänka kostnader samt att bevara eller höja kvalitén.

Bokslut	Drift	Investering
Budget	55 523	1 163
Redovisat	58 963	691
Avvikelse	-3 440	472

Nyckeltal	2010	2010	2009	2009	2008	2008
	Åmål	Riket	Åmål	Riket	Åmål	Riket
Infrastruktur och skydd (nettokostnader, kr per invånare)	-	-	3 286	2 800	3 238	2 651
Vuxenutbildning (kr / heltidsstuderande)	-	-	40 896	48 039	69 701	54 273
Årsarbetare totalt antal / 1000 invånare	-	-	90	71	93	73
Andel verksamhet i kommunal regi	-	-	90%	84%	92%	85%
Personalkostnad i procent av verksamhetskostnad	-	-	69%	61%	70%	62%

KOMMUNSTYRELSEN

KUND / MEDBORGARE	"framtidskommunen med ljuvlig boendemiljö och möjligheternas startpunkt"	Bemötande	—	All personal inom vuxenutbildningen ska kunna vägledning	
		Delaktighet			
		Medborgarinflytande			
		Partnerskap			
		Tillgänglighet	—	Öka antalet gång- och cykelbarn	
		Tjänstebeskrivningar			
		Valfrihet	—	Utgå från den enskildes behov, förutsättningar och önskemål	
STYRNING / LEDNING	"delaktiga och engagerade medarbetare"	Kompetens och karriärsutveckling			
		Utökat samarbete mellan verksamheter	—	Öka riskmedvetenheten och bidra till en fungerande verksamhet	
			—	Bemanningsekonomi "en väg in" - Utveckla en personalpool	
		Ledarens uppdrag är tydligt			
		"en långsiktig och kvalitativ ekonomisk hushållning"	Aktiv resursfördelning	—	Utbilda budgetberedning i nyckeltal och demografiska mått
			Effektivitet	—	Kommunens handläggare ska utbildas i W3D3
				—	Personalavdelningen ska utbildas i Bluegarden
			Analys och målstyrning	—	Skapa en struktur för budget och bokslut som är enhetlig
		Kvalitet	—	Minska sårbarheten och öka kommunens förmåga att hantera krissituationer	
UTVECKLING	"en expansiv tillväxtkommun där det är nära till arbete, fritidsaktiviteter och upplevelser"	Attraktion och miljömedvetenhet	—	Öka andelen resor i kollektivtrafiken	
		Infrastruktur (fysiskt och digitalt)	—	Öka möjligheterna att ansluta till kommunens nätverk	
		Internationalisering			
		Samverkan (region, företag, föreningar)	—	Minst 50 företagsbesök och 8 frukostmöten/seminarier genomförs	

BYGG- & MILJÖNÄMNDEN

Uppdrag

Bygg- och miljönämnden fullgör kommunens uppgifter inom miljö- och hälsoskyddsområdet samt inom plan- och byggnadsområdet. Nämnden handlägger också därmed sammanhängande ärenden rörande exempelvis naturvård och kulturmiljövård.

Nämnden ansvarar för prövning och tillsyn enligt ett stort antal lagstiftningar, t ex miljöbalken, plan- och bygglagen och livsmedelslagen. Nämndens personal utgör också kommunens expertkompetens för frågor inom nämndens ansvarsområde.

Året som gått

Inför 2010 utarbetades en tillsyns-/verksamhetsplan med tillhörande behovsutredning. De prestations- och inriktningsmål som togs fram i tillsyns-/verksamhetsplanen (utifrån kommunens strategiska plan) har följts upp av bygg- och miljönämnden.

Utfört arbete ligger i huvudsak i fas med tillsynsplanen. Vissa avvikelser har skett på grund av viss resursbrist (föräldradedighet bland personalen, vikarie anställdes för andra halvåret 2010) och då händelser som inte kunde förutses, krävde omprioriteringar.

Planerad tillsyn har skett enligt plan inom de ”tungta” tillsynsområdena miljöskydd och livsmedel. Inom hälsoskyddsområdet har tillsynen inte fullt ut kunnat utföras enligt planen på grund av omprioriteringar. Samtliga inlämnade miljö- och årsrapporter har behandlats av miljökontoret.

Inom miljöskyddsområdet har nämnden medverkat i länsprojektet *Energitillsyn hos miljöfarliga verksamheter* samt *Tillsyn inom vattenskyddsområden*. Inom livsmedelsområdet har nämnden medverkat i riksprojektet *Listeria i livsmedel* och i länsprojektet *Transport av livsmedel*.

Nämnden har under året initierat undersökningar och utfört tillsyn avseende förorenade områden. Ett av de aktuella områdena blev färdigsanerat under 2010. För flera andra områden pågår utredningar.

Tillsynen av äldre enskilda avlopp har fortsatt även under 2010. Tillsyn utfördes på cirka 150 avlopp under 2010. Under året har nämnden tagit fram riktlinjer för hur enskilda avlopp ska bedömas i Åmåls kommun med anledning av nationella riktlinjer. Miljökontorets personal har varit delaktiga i flertalet av de detaljplaner som varit aktuella 2010.

Upphandling och uppföljning av kalkningsinsatser har skett under 2010. Miljö kvalitetsmätningar avseende luft har genomförts som planerat. För att komma vidare i arbetet med ett eventuellt naturreservat på fastigheterna Stora och Lilla Bräcke, har nämnden beställt värdering och fastighetsutredning av området.

Inom det strategiska miljöarbetet har arbete inom projektet *Energieffektiva kommuner* prioriterats. Miljöchefen är kommunens samordnare. Inventering av den kommunala verksamhetens energianvändning, (både byggnader/lokaler och transporter), har genomförts och en nulägesanalys kommer att färdigställas under januari 2011.

Ärenden rörande vindkraft har varit betydligt mer resurskrävande än vad som förutsågs i tillsyns-/verksamhetsplanen, bland annat till följd av processen kring Vindbruk Dalsland, men också till följd av samrådsärenden rörande etableringar av vindkraftsparker.

Branden i hamnterminalen har krävt mycket stora resurser från miljökontorets sida, både i form av riskbedömningsfrågor i anslutning till branden, men också efterarbete i form av markundersökningar och saneringsarbete.

Medarbetarsamtal har hållits med samtliga anställda.

Bokslut	Drift	Investering
Budget	1 431	0
Redovisat	1 446	0
Avvikelse	-15	0

Nyckeltal	2010	2010	2009	2009	2008	2008
	Åmål	Riket	Åmål	Riket	Åmål	Riket
Nettokostnad kronor per invånare och år	115	-	125	-	121	-
Intäkter/avgifter i procent av kostnader (exkl. statsbidr. & kalkn.)	49	-	44	-	32	-

BYGG- OCH MILJÖNÄMNDEN

KUND / MEDBORGARE	"framtidskommunen med ljuvlig boendemiljö och möjligheternas startpunkt"	Bemötande	—	◆	Mottagande av inkommande handlingar ska vara bekräftade inom en vecka
		Delaktighet Medborgarinflytande Partnerskap			
		Tillgänglighet	—	◆	Miljöenhetens hemsida ska ha ändamålsenlig och aktuell information och uppdateras minst var tredje månad.
		Tjänstebeskrivningar Valfrihet			
STYRNING / LEDNING	"delaktiga och engagerade medarbetare"	Kompetens och karriärsutveckling			
		Utökat samarbete mellan verksamheter Ledarens uppdrag är tydligt			
	"en långsiktig och kvalitativ ekonomisk hushållning"	Aktiv resursfördelning			
		Effektivitet	—	●	Prövnings- och anmälningsärenden ska vara färdigbehandlade inom sex veckor
			—	◆	Registrering av livsmedelsobjekt och ärenden av "enklare" karaktär ska vara färdigbehandlade inom två veckor
			—	●	Självfinansieringsgraden hos bygg- och miljönämndens budget ska öka
		Analys och målstyrning	—	◆	Andelen livsmedelsanläggningar som fått anmärkning som kräver extra (ej planerad) uppföljande kontroll ska minska
			—	☐	Särskilt farliga kemikalier ska successivt minska hos så kallade miljöfarliga verksamheter
		Kvalitet	—	●	Den kommunala dricksvattenkvalitén ska vara god
			—	■	Dricksvattenkvalitén hos övriga objekt som omfattas av dricksvattenföreskrifter ska vara god
UTVECKLING	"en expansiv tillväxtkommun där det är nära till arbete, fritidsaktiviteter och upplevelser"	Attraktion och miljömedvetenhet	—	◆	25 % av de 57 st. potentiellt förorenade områdena inom riskklass 1 och 2 ska vara åtgärdsbedömda senast 2015
			—	■	Samtliga enskilda avlopp inom Åmåls kommun ska uppfylla miljöbalkens krav senast år 2020
			—	■	Radonhalten i samtliga bostäder ska vara kartlagd senast år 2020
		Infrastruktur (fysiskt och digitalt) Internationalisering Samverkan (region, företag, föreningar)	—	●	Miljöenheten ska verka för samverkan med andra aktörer.

KULTURNÄMNDEN

Uppdrag

Kulturnämnden ansvarar för enheterna Kulturhuset, Kulturskolan samt Ungdomshuset. Kulturhuset består av bibliotek, konsthall och kommun- och folkrörelsearkiv. Kulturskolan ansvarar för musikskolan, kulturprogramverksamhet för barn och ungdomar samt kulturinsatser inom hela kommunen.

Ungdomshuset består av traditionell fritidsgårdsverksamhet genom Ungdomshuset i tätorten, samt filialer i Tösse, Ånimskog och Fengersfors. De tre enheterna ingår tillsammans med annan verksamhet i samhällsbyggnadsförvaltningen och har således ingen egen administrativ uppbyggnad under kulturnämnden.

I samhällsbyggnadsförvaltningen finns gemensam ekonomi-, personal- och ledningsfunktion. Kulturhusets breda service med arkiv, bibliotek och konsthall skall erbjuda invånare och besökare tillgång till läsning, litteratur, musik, film, konst, föreläsningar, arkivmaterial och information så att de kan odla sina intressen och bedriva forskning och studier.

Kulturkansliet handhar bl a bidrag till studieförbund och kulturella föreningar samt samordning och planering av olika kulturaktiviteter. Ungdomshuset ska i en frivillig, öppen, demokratisk och drogfri miljö skapa förutsättningar för en meningsfull fritid för alla ungdomar i Åmål från årskurs sju och upp till tjugo år, med prioritering på högstadiet.

Året som gått

Arbetet har fortsatt enligt förstudien "Vision 2015 – att skapa en kulturell mötesplats". För biblioteket handlar det om gemensamma upphandlingar av media inom regionen respektive samordning av biblioteksdatasystem och transporter. Gemensam utbildning inom SBF med frågor som rör tillgäng-

lighet, bemötande, delaktighet och öppenhet har genomförts. Planerad fortsättning under 2011 inom den nya enheten Kultur och Turism.

Medborgarinflytande och strukturerad dialog, med i första hand kulturaktörer och föreningar, visade sig vara en mycket framgångsrik modell för att skapa engagemang och delaktighet kring Åmåls äldsta byggnad. Gamla Kyrkan fick genom beslut i Kulturnämnden ett nytt namn för att förtydliga byggnadens funktion och "andliga" status. Antalet arrangemang i större och mindre format slog alla tidigare eventuella rekord. Som arrangörer stod både kommersiella aktörer och föreningar, men även privata initiativ från i första hand yngre människor, fyllde Kulturmagasinet med en stor variation av upplevelser.

Ett politiskt ställningstagande kring framtida hantering och utveckling av den kulturmiljö och den levande och aktiva upplevelsearena som Kulturmagasinet utgör är nödvändigt. Underlag för dessa eventuella beslut finns i form av dokumentation efter 2 års utvecklingsprojekt.

Handlingsplanen "UNG2.0 - ett nytt Åmål för, av och med unga" lades fram i december 2010. Det var resultatet av en undersökning och utvärdering av befintlig ungdomsverksamhet, men även ett dynamiskt och experimenterande projekt där Åmåls ungdomar involverats att vara med och tycka till om verksamheten och testa nya vägar för att förbättra den. Handlingsplanen innehåller även förslag på ny inriktning och organisation för ungdomsverksamheten i kommunens regi. Fortsatt hantering under 2011 görs inom Kommunstyrelsens ansvarsområde.

"Kulturkicken" – en snabb kulturpeng som ungdomar mellan 16 och 25 år kan söka utan att behöva gå igenom ett krångligt ansökningssystem, etablerades under året. Ekonomiskt bidrag och coachning erbjuds för att genomföra ett event, projekt eller kulturidé.

Bokslut	Drift	Investering
Budget	13 691	393
Redovisat	14 208	312
Avvikelse	-517	81

Nyckeltal	2010	2010	2009	2009	2008	2008
	Åmål	Riket	Åmål	Riket	Åmål	Riket
Total utlåning per invånare	7,1	-	8,0	7,6	8,2	7,6
Antal besök Kulturhuset per invånare	9,4	-	9,7	7,3	11,9	7,3
Genomsnittligt antal öppetimm/vecka Kulturhuset	46	-	46	29	46	25

KULTURNÄMNDEN

KUND / MEDBORGARE	"framtidskommunen med ljuvlig boendemiljö och möjligheternas startpunkt"	Bemötande	—	"Möt en bättre värd!"
		Delaktighet	—	Kulturlandskapet Åmål
		Medborgarinflytande	—	Gamla Kyrkan - Insatser och åtgärder för en levande kulturplats
		Partnerskap Tillgänglighet	—	Kulturella mötesplatser utan funktionshinder
		Tjänstebeskrivningar Valfrihet		
STYRNING / LEDNING	"delaktiga och engagerade medarbetare" "en långsiktig och kvalitativ ekonomisk hushållning"	Kompetens och karriärsutveckling		
		Utökad samarbete mellan verksamheter	—	Lokal kulturutveckling
		Ledarens uppdrag är tydligt	—	Det tydliga uppdraget
		Aktiv resursfördelning		
		Effektivitet	—	Elektronisk fakturahantering
		Analys och målstyrning	—	Nyckeltal efter dialog och uppföljning
		Kvalitet	—	Nyckeltal efter dialog och uppföljning
UTVECKLING	"en expansiv tillväxtkommun där det är nära till arbete, fritidsaktiviteter och upplevelser"	Attraktion och miljömedvetenhet	—	Vision 2015 - att skapa en kulturell mötesplats
		Infrastruktur (fysiskt och digitalt)		
		Internationalisering	—	Internationalisering och utveckling
		Samverkan (region, företag, föreningar)	—	Lokal kulturutveckling
			—	Film i fokus
		—	Kreativitet-Möjlighet-Delaktighet	

BARN- & UTBILDNINGSNÄMNDEN

Uppdrag

Barn- och utbildningsnämndens (BUN) verksamhetsområden utgörs av förvaltningskontor, gymnasieskola inkl gymnasiesärskola, resursenhet med övergripande ansvar för insatser för barn/elever i behov av särskilt stöd t o m skolår 9, samt förskola och grundskola fördelat på tre områden.

Året som gått

Med utgångspunkt från kommunfullmäktiges inriktningsmål "Vi ska bli fler" har verksamheterna inom barn- och utbildningsförvaltningen haft fokus på barns delaktighet och läroplanens skrivningar om "lärare skall"/ "rektor skall", samt på bemötande och förhållningssätt enligt ICDP^{*)} - vägledande samspels sociokulturella teorier.

Barn- och utbildningsnämnden har beslutat om *ett* övergripande mål för mandatperioden - "Verksamheten bedrivs utifrån läroplanernas strävansmål och ligger därmed till grund för varje enskilt barns/elevs utveckling i skolan".

Inom samtliga verksamheter har under året som gått lagts fokus på följande frågor:

- Öka barn-/elevinflytande inkl. demokratifrågor
- Likabehandlingsarbete utifrån gällande lagstiftning
- Öka måluppfyllelsen
- Skolinspektionens rapport (inspektion mars 2010)
- ICDP-vägledande samspel

I förskolan/pedagogisk omsorg har även lagts stor vikt vid språk och kommunikation, matematik i förskolan och småbarnspedagogik.

Verksamheter inom grundskola och gymnasieskola har haft som mål att:

- Öka elevernas intresse för studier och utbildning och därigenom öka det personliga ansvaret för inlärning och skolarbete
- Skolhälsovården ska genomföra hälsosamtal i förskoleklass, år 4, år 7 och åk 1 gymnasieskolan
- Vid medarbetarsamtal med lärare utgå från styrdokumentet kring "lärare skall", där bl a elev-

medverkan, individanpassning och strävansmålen har ett stort utrymme.

- Utveckla klasskonferenser som ett verktyg för uppföljning av elevers måluppfyllelse, kunskaps- och sociala utveckling.

Stort fokus har fortsatt legat på arbetet med skriftliga omdömen, individuella utvecklingsplaner/studieplaner, med stöd av utvecklad databas.

En elevhälsoplan arbetas fram för elevhälsoarbete i grundskolan i samverkan med socialtjänst, BUP (barn- och ungdomspsykiatri) och habiliteringen.

Med anledning av förändrade ekonomiska förutsättningar har beslut tagits om minskade kostnader motsvarande 1,8 mkr under andra halvåret. 2010 års nettokostnader uppgår till 234,9 mkr. En avvikelse på 2,4 mkr jämfört med budget.

Antal barn/elever fortsätter att minska i kommunala verksamheter. Nyckeltal som beskriver personaltätthet visar att anpassning har kunnat genomföras inom grundskola och fritidshem, men varit svårare att göra när det gäller förskola.

Övriga händelser:

- Nämnden har godkänt start av två nya enskilda verksamheter. Förskolan Pärlan startade hösten 2010. Förskolan Växthuset startar under 2011.
- Nämnden har godkänt fortsatt samverkansprojekt mellan skola, socialtjänst samt externa intressenter fram t o m 2012-06-30.
- Kompetensutvecklingsinsatser har startats med anledning av kommande skolreformer.
- Ny organisation för administration 10-03-01 samt 2010-11-15
- Beslut om ny organisation fr o m läsåret 10/11.
- Skolinspektionens granskningsrapport har delgetts. Plan för åtgärder skickades in 2010-09-22.
- Skolplan för perioden 1/7 2010 – 31/12 2011 har antagits av kommunfullmäktige.
- Karlbergsgymnasiet har firat 40-årsjubileum med föreställningen "Memory Lane".
- För gymnasiet har samverkansavtal mellan Säffle och Åmål tecknats.

*) ICDP - International Child Development Programmes

**) Meritvärdet för grundskolan utgörs av summan av elevens 16 bästa betyg där G=10, VG=15 och MVG=20. Elevernas sammanlagda poäng divideras med antal elever

Bokslut	Drift	Investering
Budget	237 301	1 888
Redovisat	234 858	1 380
Avvikelse	2 443	508

Meritvärdet har sjunkit men gymnasiebehörigheten (95%) överstiger riksgenomsnittet (88%). Skolans arbete har fokuserats på att eleverna ska nå minst godkänt i svenska, engelska och matematik, vilket kan ha inneburit negativ inverkan på resultat i övriga ämnen, p g a anpassade studiegångar.

Nyckeltal	2010	2010	2009	2009	2008	2008
Belopp inom parantes utgör budget	Åmål	Riket	Åmål	Riket	Åmål	Riket
Uppgifter sammanställda för respektive höst:						
Antal barn per personal, förskola	5,1 (5,5)		5,1	5,3	5,1	5,3
Antal barn per personal, fritidshem	17,9 (17,6)		16,9	20,9	14,3	20,5
Antal lärare per 100 elever, grundskola	9,1 (9,1)		8,4	8,3	8,8	8,5
Genomsnittligt meritvärde	193,6	208,8	200,8	209,6	196,7	209,3

BARN- OCH UTBILDNINGSNÄMNDEN

KUND / MEDBORGARE	"framtidskommunen med ljuvlig boendemiljö och möjligheternas startpunkt"	Bemötande	—	◆ ICDP-vägledande samspel. All personal inom BUF ska vara utbildade i steg 1 2013-06-30	
		Delaktighet	—	● Skola24 (datapattform) implementeras under 2010.	
		Medborgarinflytande	—	■ Utredning förskola/grundskola innefattar medborgaranalys	
		Partnerskap			
		Tillgänglighet	—	● Skola 24 (datapattform) ska implementeras	
			—	◆ Hemsidor revideras	
		Tjänstebeskrivningar			
	Valfrihet				
STYRNING / LEDNING	"delaktiga och engagera-de medarbetare"	Kompetens och karriärsutveckling	—	● Upprättande av kompetensutvecklingsplaner	
		Utökad samarbete mellan verksamheter			
		Ledarens uppdrag är tydligt	—	● Årsplaner för planer och uppföljningar - ekonomi och verksamhet	
			—	● Åtgärdsprogram upprättas	
		"en långsiktig och kvalitativ ekonomisk hushållning"	Aktiv resursfördelning	—	◆ Volymuppgifter för "grundbehov"
				—	◆ Inventering av stödbehov/barn i behov av särskilt stöd
				—	■ Inventering av behov utifrån avläsning Skola24
	Effektivitet	—	● Uppföljning av prestationsmål enligt verksamhetsplan (intern effektivitet)		
	Analys och målstyrning	—	● Åtgärdsprogram upprättas		
	Kvalitet	—	◆ Verkställande av delmål		
UTVECKLING	"en expansiv tillväxtkommun där det är nära till arbete, fritidsaktiviteter och upplevelser"	Attraktion och miljömedvetenhet	—	● Arbeta med media och marknadsföring (broschyrer, hemsidor, annonser)	
		Infrastruktur (fysiskt och digitalt)	—	◆ Utredning förskola/grundskola innefattar lokalbehov	
		Internationalisering			
		Samverkan (region, företag, föreningar)	—	◆ Samverkan med Dalslandskommunerna och Säffle, kring frågor som rör kompetensutveckling, särskola och lärande	

Uppdrag

Samhällsbyggnadsnämndens ansvarsområde har under 2010 omfattat verksamheterna park och idrott, fritid och turism, kost och städ, vatten och avlopp, gator och vägar, avfall och renhållning, kommundemensamma inköp, telefonväxeln samt hamnverksamhet. Fastigheter överlämnades till kommunstyrelsen den 1 maj. Förvaltningens arbete har även omfattat bygg- och planverksamhet, kulturhuset, kulturskola samt ungdomshuset. Samhällsbyggnadsförvaltningen har arbetat mot tre nämnder - samhällsbyggnadsnämnden, bygg- och miljönämnden samt kulturnämnden.

Året som gått

Året började med en storbrand då Hamnterminalen, en kall vinternatt den 17 januari, brann ner till grunden. Polisen och Statens kriminaltekniska laboratorium (SKL) utredde under våren brandorsaken och konstaterade att det inte finns något brottsligt förfarande, anlagd brand eller oaktsamhet i anslutning till branden. Efter markutredning och övriga förberedelser är ett nytt hallbygge projekterat och under uppförande. Vintern var tuff och lång och mängder av snö har plogats och transporterats bort från gator och vägar. Omfattande reparationsarbeten efter snöhanteringen präglade våren varför vinterbudgeten har överskridits med omkring 4 miljoner kronor. Det kraftiga snöandet innebar även ökade kostnader i samband med skottnings av tak för att förebygga ras och vattenläckage.

Under 2010 har ett antal driftstörningar vid Åmåls avloppsreningsverk inträffat som en följd av en delvis konverterad process. Ett nytt driftoptimeringsprogram "VA-Optima" har medfört minskad kemikaliedosering och elförbrukning. Programmet förväntas medföra en stabil och mer ekonomisk drift i framtiden. 2009 och 2010 års översvämningar har medfört kostnader som gav ett kraftigt underskott vid årsslutet. En fortsatt minskad vattenförsäljning har tvingat VA-enheten till sträng återhållsamhet. Nämnden godkände riktlinjer för VA-verksamhet i omvandlingsområden. Ett första område som berörs är Kilarna/Sjövik, där vi investerat i en va-ledning, förlagd på sjöbotten, för att erbjuda fastighetsägare en påkoppling på det kommunala va-nätet.

Gasledningen mellan Östby Miljöstation och Åmåls avloppsreningsverk har färdigställts, huvudsakligen av egen personal, och gasgeneratoren har flyttats från Östby till Åmål. Då generatoren kommer i drift kommer en större del av värmeenergin från deponigasen och rötgasen att kunna utnyttjas, vilket medför energieffektivitet. Länsstyrelsen har godkänt avslutningsplan och tidsplan för sluttäckning vid Östby miljöstation. Anläggningen har haft ett stort antal besökare under året. Under vår och sommar har arbetet inletts för att ansluta Östby miljöstation till det kommunala vattennätet. Fastighetsägare utmed ledningssträckan har erbjudits anslutning.

Ett nytt datasystem har införts i renhållningsfordonen och medför en god återkoppling till abonnenter. Stadenheten har under året satsat på regelbunden fortbildning av personalen. Stadenheten har köpt in maskiner och maskinparken är så gott som komplett, vilket underlättat för personalen och främjat arbetsmiljöarbetet. Trots stora maskininköp visar stadenhetens resultat ett överskott. Det nya lönesystemet Medvind har haft en inkörningsperiod med administrativt merarbete.

Kostenhetens personal har bl a genomgått en allergiutbildning, utbildning om bemötande och en övergripande datautbildning. Vid ett antal arbetsplatser har elektronisk fakturahantering införts. Dalslandskommunerna och Säffle kommun har påbörjat arbetet inför nästa gemensamma livsmedelsupphandling. Ett förslag till livsmedelspolicy, innebärande att svensk livsmedelslagstiftning träder in där EU-lagstiftningen inte räcker till, har överlämnats till kommunernas politiker. En gemensam livsmedelspolicy ska kvalitetssäkra kostverksamheten. Nämnden beslutade avvakta med uppdrag om att undersöka möjligheterna till att lägga ut kostverksamheten på entreprenad.

Inom turismen har arbetet med att införa alternativ drift av Örnäs Camping tagit mycket kraft och i början av året fördes långt gångna överläggningar med en intressent. Någon överenskommelse kom dock inte till stånd och campingen ska drivas i kommunal regi även 2011. Både strandbadet vid Örnäs och Gästhamnen har kunnat hiss Blå Flagg som bevis på ett gott miljöengagemang.

SAMHÄLLSBYGGNADSNÄMNDEN

Turistbyrån har haft något färre besök än 2009. Även uthyrningen av båtplatser i gästhamnen minskade marginellt. Vid t ex bluesfesten upprättades ett samarbete med ägarna till fasta båtplatser i hamnen, ett gott tillskott av platser vid fullbeläggning i gästhamnen. Antalet betalande gäster vid Husbilscampen på Hamnplan ökade.

Det goda samarbetet med näringslivet via FÅC (För Åmål i Centrum) har medfört ett stort antal arrangemang och aktiviteter i staden.

Åmål har marknadsförts genom deltagande vid olika mässor bl a i Norge och en upprustning av Vänerskärgården har skett via SERÅ-projektet (skärgården en resurs i Väneren). Fiskecampingen vid Örnäs är fortsatt populär och även Ängeby-tjärnet har upptäckts av allt fler. Nya vandringsleder, parkeringsplatser och övernattningssmöjligheter har skapats. Sedan tjärnen öppnade för vinterfiske har intresset för ismete ökat och ett stort antal fiskekort har sålts.

Ett arrendeavtal avseende djurparken har tecknats med en ideell förening. Föreningen står för driften av djurparken.

Föreningsdrift av våra idrottsanläggningar fortskrider. Driftavtal och långsiktiga arrendeavtal har tecknats med bl a Åmåls Sportklubb, Åmåls Ridklubb och Åmåls Tennisklubb. Planering för ett ökat föreningsengagemang pågår ständigt.

Sommarens kraftiga regnoväder medförde en stor påfrestning på enheterna Gata och VA. Ledningsnätet är inte dimensionerat för s k 100-årsregn två år i följd och personalen arbetade i princip dygnet runt med att serva alla drabbade fastighetsägare. De stora ersättningskraven, både från enskilda och regresskrav från försäkringsbolagen, har medfört stora underskott i förvaltningens budget – omöjliga att förutspå i budgetarbetet.

Som en besparingsåtgärd genomfördes en nedsläckning av gatljuset i centrum under sommarhalvåret.

En omläggning av publiceringen av lokala trafikföreskrifter har genomförts. Dessa läggs numera in i en rikstäckande databas – RDT. Regler för utbetalning av bidrag till enskilda vägar har

varit föremål för diskussion. Ansökningarna har varit långt flera än vad anvisade budgetmedel har räckt till. Gång- och cykelvägen till Tollebols kvarn är färdig. Säkerheten för oskyddade trafikanter har därmed ökat markant.

Vår bygg- och planavdelning har arbetat med en gemensam vindbruksplan för samtliga kommuner i Dalsland. Ett antal olika planprogram har genomförts. En ny översiktsplan är under utarbetande. Vision 2015 pågår ständigt. En del i Vision 2015 handlar om att stärka Åmål som handelsstad. Under våren har arbetet utmynnats i bildandet av ett antal arbetsgrupper bestående av representanter från handeln, fastighetsägare, företagare samt kommunrepresentanter.

Under försommaren har förvaltningen, i nära samråd med länsstyrelsen, påbörjat arbetet med att ta fram ca 20 nya attraktiva tomter med sjöläge.

En gemensam planering och process om det ”offentliga rummet” där arkitektur, teknik, kultur och estetik samverkar för att bevara och utveckla, i första hand vår vackra stadskärna, har påbörjats. Ett större projekt – Måkebergsprojektet – har initierats av ett privat bolag med syfte att, som första delmål, projektera området för bostäder. En arkitektävling om områdets utformning har utlysts och kommunens invånare har haft tillfälle att lämna synpunkter på förslagen.

Sammanfattningsvis har året präglats av förberedelserna för samgåendet med Säffle kommun avseende verksamheterna kommunalteknik, fritid och lokalvård med tillhörande administration. Förvaltningschefen fick i juni ett utökad uppdrag och den politiska processen har fortgått jämsides med arbetet med en överflyttning av all berörd personal till en anställning i värdkommunen Säffle. I december höll samhällsbyggnadsnämnden sitt sista sammanträde. Återstående verksamheter i förvaltningen kommer från 2011 att tillhöra kommunstyrelsen.

Bokslut	Drift	Investering
Budget	39 707	15 202
Redovisat	46 342	13 487
Avvikelse	-6 635	1 715

Nyckeltal	2009	2009	2008	2008	2007	2007
	Åmål	Riket	Åmål	Riket	Åmål	Riket
Produktionskostnad/måltid inom skola och barnomsorg	30,80	-	30,59	-	29,42	-
Produktion av vatten /m ³	20,85	-	20,00	-	19,80	-
Kostnad/gatljus	78,50	-	82,80	-	93,20	-
Städning/m ²	232,33	-	222,80	-	203,90	-

SAMHÄLLSBYGGNADSNÄMNDEN

KUND / MEDBORGARE	"framtidskommunen med ljuvlig boendemiljö och möjligheternas startpunkt"	Bemötande	—	Utbildning i bemötande och värdskap
		Delaktighet	—	Hemsida där kommuninvånarna kan lämna synpunkter
		Medborgarinflytande Partnerskap Tillgänglighet Tjänstebeskrivningar Valfrihet		
STYRNING / LEDNING	"delaktiga och engagerade medarbetare"	Kompetens och karriärsutveckling Utökat samarbete mellan verksamheter Ledarens uppdrag är tydligt	—	Individuella utvecklingsplaner
		"en långsiktig och kvalitativ ekonomisk hushållning"	Aktiv resursfördelning	
		Effektivitet	—	Elektronisk handel
			—	Nyckeltal
			—	MIMERVA/VABAS/Galant
		Analys och målstyrning Kvalitet	—	Rutiner för uppföljning och utvärdering
		—	Certifiera personal	
		—	MIMERVA/VABAS/Galant	
		—	Egenkontroll	
		—	Underhållsplaner	
UTVECKLING	"en expansiv tillväxtkommun där det är nära till arbete, fritidsaktiviteter och upplevelser"	Attraktion och miljömedvetenhet		
		Infrastruktur (fysiskt och digitalt)		
		Internationalisering	—	Skapa nätverk
		Samverkan (region, företag, föreningar)		

VÅRD- & OMSORGSNÄMNDEN

Uppdrag

Vård- och omsorgsnämnden ansvarar för äldre- och handikappomsorg, verksamhet som omfattas av Lag om stöd och service till vissa funktionshindrade (LSS), individ och familjeomsorg som även omfattar psykiatri, flyktingmottagning samt arbetsmarknadsenhet.

Året som gått

Det övergripande målet för hela vård- och omsorgsförvaltningen är att ha ett tydligt fokus på kunden. Det har t ex inneburit att personer som fått insatser via hemtjänst eller bor på särskilt boende har varit delaktiga i att sätta mål för insatserna vid upprättande av en Var Dags Plan. Arbetet med att aktivt skapa ett gott bemötande och ett bra förhållningssätt har genomsyrat all verksamhet.

Under 2010 har kommunfullmäktige fattat beslut om inrättandet av integrations- och arbetsmarknadsförvaltningen. Till den nya förvaltningen flyttas arbetsmarknadsenheten, flyktingmottagningen, konsumentrådgivning och skuldsanering från vård- och omsorgsförvaltningen. Organisationsförändringen trädde i kraft den 1 januari 2011.

En översyn av personaltätheten vid de särskilda boendena har genomförts. Resultatet innebar ett samarbete mellan enheterna och resurser överfördes till Åmålsgården. På Illern och Solsäter har beslut om flera platser avsedda för personer med demenssjukdom verkställts.

All personal inom särskilda boenden har erbjudits utbildningar inom brandskydd, kost och nutrition samt levnadsberättelsen. Efterfrågan på särskilt boende har ökat kraftigt under året.

Biståndsenhetens bemanning har reducerats med 0,25. Ett omfattande arbete har genomförts för att se över handläggaruppgifter.

Ett nytt arbetssätt vid vårdplanering har genomförts. Samtliga handläggare har deltagit i en utbildning om social dokumentation.

LOV (Lag om valfrihetssystem) har införts med extern utförare av serviceinsatser.

Inom hemvården ser man under året ett stigande antal beviljade timmar enligt Socialtjänstlagen. Målet är att kunderna ska kunna bo kvar hemma. Alla hemtjänstgrupper har deltagit i reflektionsgrupper och erbjudits enskild handledning. Utbildning i nutrition har genomförts. Ett kvalitetshöjande arbete har genomförts inom kost/nutrition, demens och det sociala innehållet.

Inom LSS-verksamheten, (Lagen om stöd och service till vissa funktionshindrade), har en genomgång av alla verksamheter gjorts med en omfördelning av resurser. Inom daglig verksamhet har ett nytt arbetssätt utvecklats. Genom tvärgruppsarbete har målsättningen varit att stärka personalens yrkesroller.

Inom IFO (individ- och familjeomsorgen) har en utbildningssatsning påbörjats inom socialpsykiatri. Även utbildning inom bl a Kognitiv beteendeterapi (KBT) och Repulse har påbörjats tillsammans med elevhälsan. Samverkan med andra aktörer har utvecklats ytterligare. Ett antal nya utvecklingsprojekt har påbörjats.

Antalet anmälningar om barn som far illa är fortsatt högt.

Inom familjecentralen har bl a arbetet med våldscreening, samt rutiner för hur riskbruksfrågor ska uppmärksammas, påbörjats.

Ett särskilt arbete pågår vad gäller att införa anhörigstöd. Antalet ärenden inom bostadsanpassningen har ökat och är mer komplexa. Personalen har med kunskap och engagemang utfört ett gott arbete mot kund.

Bokslut	Drift	Investering
Budget	251 953	1 079
Redovisat	258 135	601
Avvikelse	-6 182	478

Nyckeltal	2010	2010	2009	2009	2008	2008
	Åmål	Riket	Åmål	Riket	Åmål	Riket
Andelen yrkesutbildad personal i förhållande till total personal (%)	-	-	0,816	0,789	0,785	0,781
Andelen kunder på särskilt boende som kan välja var måltiden intas (%)	-	-	-	-	-	-
NöjdKundIndex (viktat mått äldreomsorg, högt värde positivt)	-	-	81	73	80	71
Effektivitetsmått (viktat mått äldreomsorg, lågt värde positivt)	-	-	5 083	6 000	5 377	6 403
Andelen timavlönad personal i förhållande till månadsavlönad personal (%)	14,5	-	15,1	-	16,0	-

VÅRD- OCH OMSORGSNÄMNDEN

KUND / MEDBORGARE	"framtidskommunen med ljuvlig boendemiljö och möjligheternas startpunkt"	Bemötande	—	Fortsatt utveckling av gemensam värdegrund "kunden i fokus"
		Delaktighet	—	Synpunktshantering
			—	Utveckla metoder för ökad delaktighet
		Medborgarinflytande	—	Ökad medborgardialog
		Partnerskap Tillgänglighet	—	Förbättrad information om verksamheterna
			—	Skapande av nya mötesplatser
STYRNING / LEDNING	"delaktiga och engagerade medarbetare"	Tjänstebeskrivningar	—	Utveckling och uppdatering av tjänstedeclarationer i hela förvaltningsområdet
		Valfrihet	—	Fritt val av utförare i hemtjänsten enligt LOV (Lagen om Valfrihet)
		Kompetens och karriärsutveckling	—	Medarbetarskap för ökad delaktighet.
			—	Kompetensutveckling
	"en långsiktig och kvalitativ ekonomisk hushållning"	Utökat samarbete mellan verksamheter	—	Utökat samarbete mellan utbildning och verksamheter
		Ledarens uppdrag är tydligt	—	Tydligt ledaruppdrag
		Aktiv resursfördelning	—	God resursanvändning
		Effektivitet Analys och målstyrning Kvalitet	—	Tydlig kvalitetsnivå
UTVECKLING	"en expansiv tillväxtkommun där det är nära till arbete, fritidsaktiviteter och upplevelser"	Attraktion och miljömedvetenhet	—	Miljöfordon
		Infrastruktur (fysiskt och digitalt)		
		Internationalisering Samverkan (region, företag, föreningar)		



Syftet med den sammanställda redovisningen är främst att belysa det totala ekonomiska åtagandet samt att underlätta jämförelser mellan olika kommuner, oavsett i vilken form de bedriver sina verksamheter. Det finns många olika exempel i Sverige där kommuner bedriver verksamhet i bolagsform. I Åmåls kommun ägs fastigheter i bolagsform. Dessutom är man delägare av Dalslandskommunernas Kommunalförbund. I den sammanställda redovisningen har eliminering gjorts för interna mellanhavanden. För bolagens och förbundets ekonomiska ställning per årsskiftet hänvisas till respektive årsredovisning.

Den samlade kommunala verksamhetens organisation

År 1996 överfördes samtliga fastigheter från Stiftelsen Kommunala Hyresbostäder i Åmål, Stiftelsen Åmålsbostäder och Stiftelsen Åmåls Industribyggnader till det nybildade fastighetsbolaget Åmåls Kommunfastigheter AB (ÅKAB 556526-8520) som är helägt av Åmåls kommun.

Styrelsen utses av kommunfullmäktige. Enligt bolagsordningen är syftet att med iakttagande av kommunala självkostnads- och likställighetsprinciper, främja bostadsförsörjningen samt tillhandahålla kommun och allmänhet industrilokaler samt lokaler för barnomsorg, skola och vård i kommunen. I ägardirektivet framgår att bolaget skall åläggas ett årligt avkastningskrav.

Fastighetsbolaget Åmåls-Nygård AB (ÅNAB 556708-7530) är helägt av Åmåls kommun och styrelsen utses av kommunfullmäktige. Bolaget förvärvades av Åmåls Kommun 2008 från Najadvarvet AB. Bolagets syfte enligt bolagsordningen är att med iakttagande av kommunala självkostnads- och likställighetsprinciper främja industriellt företagande, genom att tillhandahålla industrilokaler.

I den sammanställda redovisningens resultaträkning ingår även Dalslandskommunernas Kommunalförbund. Medlemmar är Bengtsfors, Dals-Ed, Färgelanda, Mellerud och Åmål. Ägarandelen för Åmåls kommun är 23 %.

Verksamhet ÅKAB

Åmåls Kommunfastigheter AB har under året förvaltat det egna fastighetsbeståndet och externa fastigheter omfattande följande:

	2010	2009
Bostäder, m ²	71 792	73 585
Lägenheter, antal	1 173	1 183
Industrilokaler, m ²	72 021	70 473
Skollokaler, m ²	47 173	49 168
Antal lokaler, antal	161	167

Under verksamhetsåret har ett stort arbete genomförts inom energisektorn. Styrelsen för bolaget beslutade att genomföra så väl investerings- som underhållsarbeten till ett värde av ungefär 20 mkr, varav hälften kostnadsbokfördes.

Målet för energiprojektet har varit att minska el- och oljeberoendet och därmed att minska utsläppen, i enlighet med målen i det av kommunfullmäktige övergripande beslutet för koncernen. Den totala energibesparingen motsvarar ungefär vad 200 villor förbrukar i energi på ett år. Relaterat till minskade utsläpp av CO² motsvarar det utsläppen från 500 personbilar. En ytterligare positiv effekt av projektet är införandet av ny och modern teknik för drift och övervakning.

Tösse skola har försetts med bergvärmepumpar, tidigare var det olja. I Fengersfors har bostäderna på Genvägen fått luftvärmepumpar, tidigare el/olja. Förskolan och gruppboendet på Västra Åsen har konverterats från elpannor till luftvärmepumpar. Elisebergs och Kristinebergs förskolor har konverteras från direktverkande el till vattenburet uppvärmningssystem, Eliseberg med bergvärmepump och Kristineberg med fjärrvärme som energikälla. Vattenbesparande åtgärder har också genomförts med gott resultat. "Pay-off"-tiden för investeringen i projektet är beräknad till 7,5 år.

SAMMANSTÄLLD REDOVISNING

I Norrtullfastigheten har en ny reception i huvudentrén byggts, en gemensam funktion för samtliga förvaltningar i fastigheten. Ett belysningsprojekt på Rösparvskolan har genomförts, där ny teknik installerats med lägre energiförbrukning som följd. Kommunala vuxenutbildningens flytt till Karlbergsgymnasiet medförde behov av lokalanpassningar.

Underhållsinsatser har genomförts under verksamhetsåret på såväl lokalfastigheter som bostadsfastigheter. Underhållskostnaderna är i stort sett som föregående år. Vissa lokalanpassningar åt hyresgäster har kostnadsbokförts inom det utvidgade reparationsbegreppet.

Verksamhet ÅNAB

Bolagets fastighet på 7 400 kvadratmeter hyrs ut till Hull Manufacturers Scandinavia AB, ett dotterbolag till Najadvarvet AB. Hyresförhållandet är reglerat i ett ramavtal, med tillhörande hyresavtal.

Ekonomiska engagemang

Nedan redovisas en översikt över de ekonomiska engagemang som föreligger i koncernen.

Kostnader, intäkter, fordringar och skulder

Enhet	Lån		Borgen		Utdelning	
	Givare	Mottagare	Givare	Mottagare	Givare	Mottagare
Kommunen	49 728		504 444		1 003	
ÅKAB		49 728		449 924		1 003
ÅNAB				54 520		

Framtida utveckling

Under året har antalet vakanta lägenheter varit på en något högre nivå än tidigare, under senare delen av året åter något sjunkande. Efterfrågan på centralt belägna bostäder kvarstår dock. Bygglov söktes och beviljades för att bygga om före detta förskolan på Kronan fem till lägenheter. Bygglovet överklagades dock av grannar. Ärendet ligger nu hos länsstyrelsens rättsenhet för avgörande. Vakansgraden på lokaler har under år 2010 varit relativt bra balanserad. Enstaka lediga lokaler finns för nyetableringar och/eller expansion inom det lokala näringslivet.

Förslag till resultatdisposition

Styrelsen och VD i ÅKAB föreslår att av årets resultat -13 988 314 kronor, tillsammans med balanserat resultat 28 381 484 kronor, balanseras i ny räkning.

Styrelsen och VD i ÅNAB föreslår att årets resultat -122 780 kronor, tillsammans med balanserat resultat -718 797 kronor, balanseras i ny räkning.

NYCKELTAL

	Koncernen	Kommunen	Koncernen	Kommunen
	2010	2010	2009	2009
Anläggningstillgångar (kr/invånare)	74 364	29 224	75 068	29 900
Totala tillgångar (kr/invånare)	82 729	35 906	81 839	35 383
Långfristiga skulder (kr/invånare)	47 336	5 694	45 777	5 630
Låneskuld i % av anläggningstillgångar	64	19	61	19
Eget kapital (kr/invånare)	22 113	20 197	22 217	19 107
Soliditet % (inkl. pensionsskuld)	-6	-20	-8	-26

SAMMANSTÄLLD RESULTATRÄKNING



Belopp i tkr		Koncernen	Kommunen	Koncernen	Kommunen
		2010	2010	2009	2009
Verksamhetens intäkter	Not 1	263 188	190 678	257 441	185 463
Verksamhetens kostnader	Not 2	-820 063	-778 707	-803 923	-776 713
Avskrivningar	Not 3	-47 602	-24 924	-45 775	-23 891
VERKSAMHETENS NETTOKOSTNADER		-604 478	-612 953	-592 257	-615 141
Skatteintäkter		433 759	433 759	438 924	438 924
Generella statsbidrag		186 213	186 213	167 075	167 075
Finansiella intäkter	Not 4	1 591	6 019	1 229	4 221
Finansiella kostnader	Not 5	-20 270	-2 316	-21 050	-1 995
Jämförelsestörande poster:					
Nedskrivningar	Not 6	0	0	0	0
RESULTAT FÖRE EXTRAORDINÄRA POSTER		-3 184	10 722	-6 079	-6 916
Extraordinära intäkter		0	0	0	0
Extraordinära kostnader		0	0	0	0
RESULTAT FÖRE BOKSLUTSDISPOSITIONER		-3 184	10 722	-6 079	-6 916
ÅRETS RESULTAT		-3 184	10 722	-6 079	-6 916



SAMMANSTÄLLD BALANSRÄKNING

TILLGÅNGAR

		Koncernen	Kommunen	Koncernen	Kommunen
		2010	2010	2009	2009
ANLÄGGNINGSTILLGÅNGAR					
Materiella anläggningstillgångar					
<i>Mark, byggnader och tekniska anl.</i>	Not 7	872 029	240 562	878 599	237 270
<i>Maskiner och inventarier</i>	Not 8	35 795	32 445	47 992	44 879
Finansiella anläggningstillgångar		6 407	86 277	6 807	89 623
SUMMA ANLÄGGNINGSTILLGÅNGAR		914 231	359 284	933 398	371 772
OMSÄTTNINGSTILLGÅNGAR					
Förråd och Lager		776	3	791	64
Fordringar	Not 9	52 071	47 114	46 299	40 903
Kassa och Bank		49 995	35 027	37 206	27 326
SUMMA OMSÄTTNINGSTILLGÅNGAR		102 842	82 144	84 296	68 293
SUMMA TILLGÅNGAR		1 017 073	441 428	1 017 694	440 065

EGET KAPITAL, AVSÄTTNINGAR & SKULDER

INGÅENDE EGET KAPITAL		275 961	237 582	282 567	244 498
Nyemission		0	0	0	0
Ovillkorad aktieägartillskott		0	0	1 219	0
Ansamlad förlust		-718	0	-1 421	0
Årets resultat		-3 389	10 722	-6 119	-6 916
EGET KAPITAL		271 854	248 304	276 246	237 582
AVSÄTTNINGAR					
Pensioner		7 954	7 954	8 079	8 079
SKULDER					
Långfristiga skulder	Not 10	581 950	70 000	569 194	70 000
Kortfristiga skulder	Not 11	155 315	115 170	164 175	124 404
SUMMA EGET KAPITAL					
AVSÄTTNINGAR & SKULDER		1 017 073	441 428	1 017 694	440 065

SAMMANSTÄLLD FINANSIERINGSANALYS



	Koncernen	Kommunen	Koncernen	Kommunen
	2010	2010	2009	2009
LÖPANDE VERKSAMHET				
Verksamhetens intäkter	263 188	190 678	257 441	185 463
Verksamhetens kostnader	-820 063	-778 707	-803 923	-776 713
Justering för avsättning pensionsskuld	-125	-125	1 143	1 143
Övriga justeringsposter	Not 12 -210	-198	-2 569	-674
Verksamhetens nettokostnader	-557 210	-588 352	-547 908	-590 781
Skatteintäkt, fastighetsavgift och statliga utjämningsbidr	619 972	619 972	605 999	605 999
Finansiella intäkter	1 591	6 019	1 229	4 221
Finansiella kostnader	-20 270	-2 316	-21 050	-1 995
Verksamhetsnetto före förändring av rörelsekapital	44 083	35 323	38 270	17 444
Rörelsekapitalets förändring				
Ökning (-) /Minskning(+) av förråd	15	61	335	421
Ökning (-) /Minskning(+) av kortfristiga fordringar	-5 772	-6 211	2 862	1 017
Minskning(-) / Ökning (+) av kortfristiga skulder	-8 860	-9 234	10 066	14 068
Förändring av rörelsekapital	-14 617	-15 384	13 263	15 506
Verksamhetsnetto	29 466	19 939	51 533	32 950
INVESTERINGAR				
Bruttoinvesteringar	-30 089	-16 471	-65 682	-32 413
Investeringsbidrag	248	248	267	267
Anslutningsavgifter	445	445	43	43
Försäljning av anläggningstillgångar	Not 13 980	199	3 386	853
Förvärv av anläggningstillgångar	Not 14 -5	-5	0	0
Förändring av finansiella tillgångar	-16	0	-39	0
Investeringsnetto	-28 437	-15 584	-62 025	-31 250
FINANSIERING				
Utlåning				
Ökning av långfristiga fordringar	0		0	0
Minskning av långfristiga fordringar	3 346	3 346	2 955	2 955
Upplåning				
Nyupptagna lån	15 076	0	46 000	21 000
Amortering och inlösen av lån	-5 250	0	-6 250	-1 000
Utbetald utdelning	-1 003	0		
Finansieringsnetto	12 169	3 346	42 705	22 955
FÖRÄNDRING AV LIKVIDA MEDEL	13 198	7 701	32 213	24 655
Likvida medel vid årets början	37 206	27 326	5 238	2 671
Likvida medel vid årets slut	49 995	35 027	37 206	27 326



SAMMANSTÄLLD NOTFÖRTECKNING

Not 1	KONCERN	KONCERN	Not 8	KONCERN	KONCERN
Verksamhetens externa intäkter	2010	2009	Maskiner, inventarier	2010	2009
Försäljningsmedel	3 221	3 088	IB	43 071	43 987
Taxor och avgifter	64 706	56 211	Anskaffning	4 466	15 888
Hyror och arrenden	94 997	93 856	Summa	47 537	59 875
Bidrag	49 980	48 293	Avgående poster:		
Fsg verksamhet och entreprenad	45 454	50 221	Avskrivning	-11 742	-11 883
Övriga intäkter	4 830	5 772	Utgående balans	35 795	47 992
Summa	263 188	257 441			
			Not 9		
Not 2			Fordringar	2010	2009
Verksamhetens externa kostnader	2010	2009	Kundfordringar	13 970	14 120
Personalkostnader	525 598	541 753	Fordringar hos staten	9 507	8 086
Material	29 084	30 391	Förutbetalda kostnader och upplupna intäkter	25 305	19 791
Hyror	58 059	59 806	Övriga kortfristiga fordringar	3 289	4 302
Köpta tjänster	125 400	108 045	Summa	52 071	46 299
Bidrag	37 832	35 306			
Övriga kostnader	44 090	28 622	Not 10		
Summa	820 063	803 923	Långfristiga skulder	2010	2009
			Lån i banker och låneinstitut	581 950	569 194
Not 3			Summa	581 950	569 194
Avskrivningar	2010	2009			
Mark, byggnader och tekniska anl.	35 656	33 687	Not 11		
Inventarier	11 946	12 088	Kortfristiga skulder	2010	2009
Summa	47 602	45 775	Leverantörsskulder	46 570	34 706
			Upplupna kostnader och förutbetalda intäkter	67 343	84 196
Not 4			Övriga interimsskulder	41 402	45 273
Finansiella intäkter	2010	2009	Summa	155 315	164 175
Utdelning på aktier o andelar	1 003	0			
Ränteintäkter	465	325	Not 12		
Övriga finansiella intäkter	123	904	Övriga Justeringsposter	2010	2009
Summa	1 591	1 229	Ovillkorat aktieägartillskott	0	0
			Nyemission	0	0
Not 5			Reavinst vid fastighetsförsäljning	209	2 569
Finansiella kostnader	2010	2009	Summa	209	2 569
Räntekostnader	19 698	20 603			
Ränta på pensionsavsättning	147	416	Not 13		
Övriga finansiella kostnader	425	31	Försäljning Anläggningstillgångar	2010	
Summa	20 270	21 050	Del av Åmål 5:14	1	
			Del av Åmål 4:1	198	
Not 6			F d Västermalmsskolan	781	
Nedskrivning	2010	2009	Summa	980	
Nedskrivningar	0	0			
Summa	0	0	Not 14		
			Färvärv av Anläggningstillgångar	2 010	
Not 7			Del av Åmåls-Nygård 1:1	5	
Mark, byggnader och tekniska anl	2010	2009			
IB	883 256	863 619			
Årets investeringar	25 887	49 484			
	909 143	913 103			
Tillkommande poster:					
Anskaffning fastigheter	5	0			
Avgående poster:					
Bokfört värde sålda fastigheter	-782	-817			
Avskrivningar	-36 337	-33 687			
Nedskrivningar	0	0			
Utgående balans	872 029	878 599			



REDOVISNINGSPRINCIPER

Redovisningslag

Kommunal redovisningslag ger ett regelverk för hur kommunens redovisning och bokföring ska fullgöras enligt god redovisningssed.

Redovisningsmodell

Den kommunala redovisningslagen reglerar den externa redovisningen. Årsredovisningen skall enligt lagen redovisa resultat- och balansräkning samt en finansieringsanalys. För kommunens interna redovisning tillkommer även drift- och investeringsredovisning. Enligt lagen skall årsredovisningen även innehålla en sammanställd redovisning (koncernredovisning). Denna utgör en sammanställning av kommunens resultat- och balansräkningar tillsammans med övriga juridiska personer i vilka kommunen har ett betydande inflytande. För Åmåls del handlar det om Åmåls Kommunfastigheter AB och Fastighetsbolaget Åmål Nygård AB som ägs till 100 % samt Dalslandskommunernas kommunalförbund som ägs till 23 %.

Resultaträkningen redovisar det ekonomiska resultatet på tre nivåer. Den första nivån, verksamhetens nettokostnader, visar vad kommunens verksamhet kostar. Resultatet på den andra nivån, resultat före extraordinära poster, beskriver resultatet sedan skatteintäkter samt ränteintäkter och räntekostnader ställts mot resultatet för verksamheten. Den tredje nivån, årets resultat, visar resultatet efter att hänsyn har tagits till extraordinära intäkter och kostnader.

Balansräkningen beskriver den ekonomiska ställningen vid en viss tidpunkt. Balansräkningen visar värdet av kommunens tillgångar och skulder. Tillgångarna delas upp i anläggningstillgångar och omsättningstillgångar. Skulderna delas upp i långfristiga och kortfristiga skulder. Kortfristiga skulder är de som förfaller inom ett år.

Finansieringsanalysen ger upplysning om kassaflöde från löpande verksamhet, investeringar och från finansiering. Ett positivt saldo på kassaflödet innebär en förstärkning av likviditeten.

Värderingsprinciper

Tillgångar, avsättningar och skulder värderas till bokfört värde, om inte annat anges.

Anläggningstillgångar

Materiella anläggningstillgångar redovisar anskaffningsvärde efter avdrag för investeringsbidrag och verkställda avskrivningar. Nominell metod, linjär avskrivning, används för beräkning av avskrivningar. Avskrivningstiderna har fastställts med utgångspunkt från Rådet för kommunal redovisning (RKR) om avskrivningar, men med en egen bedömning av tillgångarnas beräknade nyttjandeperiod. Huvudsakligen tillämpas följande avskrivningstider:

- Maskiner och inventarier under ett halvt basbelopp – direktavskrivning.
- Maskiner och inventarier över ett halvt basbelopp – 3, 5 och 10 år.
- Fastigheter och anläggningar – 20, 33 och 50 år.

Omsättningstillgångar

Tillgångarna värderas till anskaffningsvärdet eller till det verkliga värdet om detta är lägre. Vanligtvis avskrivs kundfordringar som är äldre än 12 månader men långtidsbevakas av inkassobolag. För övriga kundfordringar sker individuell prövning av nedskrivningsbehov. Exploateringsområden redovisas som anläggningstillgång och tomtförsäljning redovisas som intäkt. Avsikten är att eventuella nya exploateringsområden redovisas som omsättningstillgång respektive anläggningstillgång enligt god redovisningssed.

Periodisering

Redovisning av kommunala skatteintäkter sker efter RKR:s rekommendation. Skatteintäkter redovisas under inkomståret för intjänandet. Redovisade skatteintäkter består av tre delar:

1. Preliminära månatliga skattebetalningar under året.
2. Prognos av eventuell avräkningslikvid, slutavräkning, för inkomståret.
3. Differens mellan den slutliga taxeringen (som fastställs i november) och den redovisade skatteintäkten för föregående inkomståret.

REDOVISNINGSPRINCIPER

Leverantörsfakturor inkomna efter årsskiftet, men hänförliga till redovisningsåret, har skuldbokförts. Utställda fakturor efter årsskiftet, men hänförliga till redovisningsåret, har bokförts som tillgång.

Skulder

Pensionskulden redovisas enligt blandmodellen vilket innebär att pension som intjänats före 1998 inte tas upp som skuld eller avsättning utan redovisas som ansvarsförbindelse. Utbetalningar avseende pensionsförmåner som intjänats före år 1998 redovisas som kostnader i resultaträkningen. Beräkning av det samlade åtagandet har utförts av Kommunernas Pensionsanstalt, KPA. Pensionsförpliktelser, såväl avsättningar som ansvarsförbindelser, beräknas enligt RIPS 07.

Förändring av semesterlöneskulld och ej kompenserad övertid redovisas under verksamhetens nettokostnader i resultaträkningen. Total skuld redovisas som kortfristig skuld i balansräkningen.

Leasing och driftprojekt

Finansiell leasing liknar i sin renodlade form ett avbetalningsköp. Ett finansiellt leasingavtal innebär i allt väsentligt att leasetagaren åtnjuter de ekonomiska förmåner och bär de ekonomiska risker som förknippas med ägandet av objektet. Det är naturligt att jämföra finansiell leasing med ett köp finansierat med lån. Vid finansiell leasing är räntan i regel rörlig, vilket betyder att avgiften ändras vid ändrat ränteläge.

Operationell leasing kan liknas vid en vanlig hyressituation. Leasegivaren förvärvar utrustning som sedan hyrs ut till leasetagaren mot en avgift. Leasingbolaget står bland annat för service, underhåll och försäkringar.

Kommunens leasing- och hyresavtal redovisas som operationella, vilket innebär att leasingavgifter kostnadsförs löpande. Leasingavtalen överstiger inte tre år och har därför inte tagits upp i balansräkningen. Enligt RKR 13.1 ska ett leasingavtal med en avtalstid om högst tre år redovisas som ett operationellt avtal, oavsett om det annars uppfyller kriterierna för ett finansiellt avtal.

Driftprojekt med extern finansiering har eliminerats i bokslutet.

Extraordinära poster

Extraordinära poster uppstår om följande tre kriterier är uppfyllda:

1. Händelsen eller transaktionen som ger upphov till posten saknar ett tydligt samband med den ordinarie verksamheten.
2. Händelsen eller transaktionen är av sådan typ att den inte kan förväntas inträffa ofta eller regelbundet.
3. Posten uppgår till ett väsentligt värde.

Sammanställd redovisning

De kommunala företagen använder sig av årsredovisningslagen, Redovisningsrådets rekommendationer samt Bokföringsnämndens allmänna råd. Vid avvikelser i redovisningsprinciper mellan kommun och kommunala företag är kommunens redovisningsprinciper vägledande. Den sammanställda redovisningen har upprättats enligt förvärvsmetoden med proportionell konsolidering. Med proportionell konsolidering menas att i redovisningen ingår endast så stor del av företagens resultat- och balansräkning som svarar mot kommunens ägarandel.



REVISIONSBERÄTTELSE

ÅMÅLS KOMMUN
Kommunrevisionen

Kommunfullmäktige

REVISIONSBERÄTTELSE FÖR ÅR 2010

Kommunens revisorer har granskat kommunstyrelsens och nämndernas verksamhet samt årsredovisning och den sammanställda redovisningen för år 2010. Genom utsedda lekmanrevisorer i Åmåls Kommunfastigheter AB och Fastighetsbolaget Åmål Nygård AB har vi även granskat dessa verksamheter under samma år.

Granskningen har utförts enligt Kommunallagen, god revisionsred i kommunal verksamhet och kommunens revisionsreglemente.

Vi har under året haft träffar och ställt ett antal frågor till kommunstyrelsens och nämndernas politiker avseende deras ansvarsutövande aktiviteter. Syftet med dessa har varit att översiktligt, men ändå systematiskt, få en uppfattning om deras ansvarsutövande utifrån uppdraget, ansvarsfördelning, styrning och uppföljning, uppnått resultat och framtidsfrågor.

Ansvarsprövning

Vi tillstyrker att

Kommunstyrelsen och övriga nämnder samt de enskilda förtroendevalda i dessa organ beviljas ansvarsfrihet.

Redogörelse

Resultat

Revisionen för 2010 har inte föranlett någon anmärkning mot kommunstyrelsen, övriga nämnder eller enskild förtroendevald. I sammanhanget skall dock poängteras att diskussioner har förts i revisionsgruppen om att rikta anmärkning mot vård- och omsorgsnämnden. Vård- och omsorgsnämnden har under hela den gångna mandatperioden uppvisat negativa budgetavvikelser. För hela mandatperioden uppgår de till mer än -36 mkr vilket innebär en årlig genomsnittlig avvikelse på -9 mkr. Nämnden har därmed varit ohörsam mot fullmäktiges mål, riktlinjer och beslut. Nämnden har också brustit i att redovisa sin situation för fullmäktige genom att t ex efterfrågat nya riktlinjer.

Vi har för att kunna ge underlag till Kommunfullmäktiges ansvarsprövning, i enlighet med Kommunallagen granskat all verksamhet som bedrivs inom nämnders och styrelser verksamhetsområden och då provat om:

- Verksamheten bedrivs på ett ändamålsenligt och från ekonomisk synpunkt tillfredsställande sätt.
- Räkenskaperna är rättvisande.
- Den interna kontrollen som görs inom nämnderna är tillräcklig.

REVISIONSBERÄTTELSE

En väsentlighets- och riskbedömning har gjorts för fullgörandet av uppdraget och som underlag till planerad revisionsinriktning. Granskningsrapporter från revisionsprojekt har löpande under året överlämnats till Kommunfullmäktige.

Vårt anslag i budgeten har disponerats på det sätt som framgår av budgetavräkningen.

Revisionen har genomförts genom anlitan av sakkunnigt biträde från Deloitte AB.

Våra revisionsprojekt under 2010 redovisas sammanfattningsvis nedan:

Budgetprocessen inom vård- och omsorgsnämnden

Budgetprocessen - resurstilldelningen torde vara den process med åtföljande beslut som är den viktigaste i kommunen. Den är av avgörande betydelse för nämndernas och verksamheternas förutsättningar för att kunna bedriva sin verksamhet på ett tillfredsställande sätt.

Projektet har syftat till att utifrån en kartläggning av kostnadsutvecklingen inom vård- och omsorgsnämndens olika delar över en femårsperiod, utröna huruvida budgetunderskotten beror på tillfälliga kostnadsfördyringar inom vissa delar av verksamheten eller om verksamhetsvolym och kostnader ligger på en jämn nivå över tiden.

Mot bakgrund av vår granskning rekommenderar vi kommunen att:

- Överväga om fler av besparingsåtgärderna bör mätas och följas upp
- Ändra ordningen av den löpande budgetuppföljningen så att redovisningen först går till nämnden som efter att eventuella kommentarer bifogats lämnar den vidare till kommunstyrelsen
- Utgå från verksamhetsplanerna i större utsträckning vid upprättandet av budget
- Överväga att beakta om och i så fall hur de olika verksamheterna inom nämnderna ska budgetkompenseras i förhållande till utjämningsystemet

Granskning av internkontroll

Granskningen har bestått i att utreda om kommunen övergripande och på nämndnivå via ett reglemente för intern kontroll eller på annat sätt uppfyller kommunallagens krav på intern kontroll. Som grund för granskningen har studier av kommunens reglemente för intern kontroll och andra styrdokument använts samt att uppgifter och upplysningar hämtats från berörda.

Projektets syfte har varit att granska hur kommunen organiserat och strukturerat sin internkontroll. Följande revisionsfrågor har formulerats:

- Finns ändamålsenliga och dokumenterade riktlinjer och rutiner?
- Har nämnderna organiserat sin internkontroll?
- Finns rutiner som säkerställer att reglementen och lagar efterlevs?
- Är uppföljningen ändamålsenlig?

Vi har konstaterat att kommunen saknar ett sammanhållande och strukturerat arbetssätt när det gäller internkontrollen. Övergripande riktlinjer i internkontrollreglemente har tagits fram (år 2002). Nämnderna har inte tagit fram regler/anvisningar eller plan för uppföljning av den interna kontrollen, med undantag för barn- och utbildningsnämnden. Riktlinjer för vitala processer som

REVISIONSBERÄTTELSE

bland andra attestrutinen och styrningen i kommunen finns. Det är inte dokumentationen i sig som borgar för en god intern kontroll utan kvaliteten i genomförandet.

Vi rekommenderar kommunen att intensiviera arbetet med att ta fram internkontrollplaner i samtliga nämnder. Kontrollarbetet behöver utformas enligt intentionerna i reglementet. Kontrollaktiviteter bör formuleras och rangordnas utifrån nämndernas bedömningar om risker och som också finns dokumenterade. Vår bedömning är att nämnderna behöver ge uttryck för hur internkontrollarbetet kommuniceras löpande under året, frekvens för åiterrapportering och grund för val av kontrollaktiviteter och prioriteringar på ett tydligt sätt.

Vår granskning visar på att avsikten och syftet med internkontrollen behöver klargöras. Vi har rekommenderat kommunstyrelsen att överväga utformning av en övergripande organisation och struktur samt utforma anvisningar för internkontrollarbetet i kommunen.

Hearings

Näringslivsfrågor:

Hur näringslivsfrågor handhas i kommunen har granskats genom hearings innebärande att vi vid två tillfällen, i samband med ordinarie revisionssammanträden, bjudit in företrädare för näringslivet och kommunens näringslivsutvecklare.

I samband med träffarna har från näringslivet uttryckts att dialogen mellan kommunen och näringslivet kan utökas och förbättras. Även organisationen hos kommunen kan bli tydligare vad gäller ansvar och handhavande av näringslivsfrågor.

Kommunens näringslivsutvecklare uttryckte vid sitt besök bland annat att kommunens mål i form av minst 50 årliga företagsbesök nästan var nått i och med att 40 st avklarats fram till i slutet av november. Vidare redogjordes bland annat för samarbetet med andra kommuner, ett behov av utvärdering av kommunens näringslivsorganisation och behovet av en uppdaterad näringslivspolicy.

Övriga hearings under året då kommunrepresentanter bjudits in har behandlat:

- Ny politisk organisation
- IT-verksamheten
- Ny organisation inom samhällsbyggnadsnämnden
- Information från vård- och omsorgsnämnden vid två tillfällen från förvaltningschefen respektive nämndsordföranden
- Information om nytt personaladministrativt system och i samband därmed uppkomna problem

Hearings ingår i vår riskanalys och kan leda till att ett fördjupningsprojekt inom revisionen startas.

Granskning av ansvarsutövande

Granskningen har genomförts genom att vi tagit del av kommunstyrelsens och nämndernas protokoll under 2010. Vi har träffat samhällsbyggnadsnämndens arbetsutskott, vård- och omsorgsnämndens arbetsutskott, kulturnämndens arbetsutskott, bygg- och miljönämnden, barn- och utbildningsnämndens arbetsutskott och kommunstyrelsens arbetsutskott i samband med deras ordinarie sammanträden. Inför träffarna, som ägt rum i november 2010, har ett antal diskussionsfrågor skickats ut i förväg. Vår granskning sammanfattas enligt följande.

REVISIONSBERÄTTELSE

Vi bedömer att kommunstyrelsen har tillfredsställande former för sin styrning och kontroll av sin egen verksamhet och också avseende uppsiktsplikten för nämnderna. Beträffande bolagssidan är förändringar planerade.

Vi bedömer att samhällsbyggnadsnämnden, trots den stora budgetavvikelsen för 2010, har tillfredsställande former för sin styrning och kontroll av verksamheten.

Vård- och omsorgsnämnden har under flera år redovisat stora budgetunderskott och vi ser allvarligt på det stora negativa resultatet för i år och vi vill poängtera vikten av att nämnden fortsätter sitt arbete med ledning, styrning och uppföljning. För hela mandatperioden uppgår budgetunderskotten till mer än -36 mkr vilket innebär en årlig genomsnittlig avvikelse på -9 mkr. Mer kraftfulla åtgärder måste sättas in för att bryta trenden.

Vi bedömer att kulturnämnden har tillfredsställande former för sin styrning och kontroll av verksamheten.

Vi bedömer att bygg- och miljönämnden har tillfredsställande former för sin styrning och kontroll av verksamheten.

Vi bedömer att barn- och utbildningsnämnden har tillfredsställande former för sin styrning och kontroll av verksamheten.

Delårsbokslut

Vid granskningen av kommunens delårsrapport 2010 konstaterades bl.a. följande:

Uppgifterna om kommunkoncernens resultat- och balansräkningar har ej redovisats i delårsrapporten. Vi anser, i likhet med föregående år, att uppgifter rörande koncernen bör ingå i delårsrapporten för att läsaren ska kunna göra en helhetsbedömning av kommunens resultat och ställning.

Av nämndernas prognoser för helåret framgår att det är främst vård- och omsorgsnämnden och samhällsbyggnadsnämnden som beräknar att redovisa stora budgetunderskott, -8,2 respektive -4,5 mkr. Dessa båda nämnder har inte en ekonomi i balans utan ytterligare åtgärder måste vidtas. Trots nämndernas sammanlagda negativa avvikelse beräknas kommunens totala resultat för helåret att hålla budget (13 mkr) tack vare positiva avvikelser på skattesidan.

Bokslut och årsredovisning 2010

Revisorerna ska enligt Kommunallagen pröva om räkenskaperna är rättvisande samt bedöma om resultatet i årsbokslutet är förenligt med de mål fullmäktige beslutat. Revisorernas skriftliga bedömning ska biläggas årsbokslutet.

En granskning av kommunens årsredovisning för räkenskapsåret 2010 har skett.

Kommunen uppfyller balanskravet. Årets resultat är positivt och uppgår enligt resultaträkningen och efter balanskravsavstämning till 10 524 tkr (få -7 590 tkr).

Det goda resultatet ska dock ses mot bakgrund av att kommunen gottgjorts med ett tillfälligt konjunkturstöd år 2010 om 12 mkr. Kommunens nämnder uppvisar en sammanlagd negativ

REVISIONSBERÄTTELSE

budgetavvikelse på drygt 14 mkr varför en fortsatt ekonomisk åtstramning är nödvändig för att uppnå en på lång sikt hållbar ekonomi i balans. De största negativa budgetavvikelserna finns inom samhällsbyggnadsnämnden och vård- och omsorgsnämnden (- 6,6 mkr respektive - 6,2 mkr).

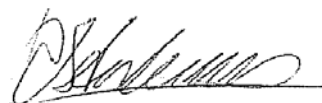
I årsredovisningen har redogjorts för en avstämning mot de finansiella målen. Dessa är sammanlagt sju stycken varav fem är uppfyllda. Kommunen redovisade även föregående år en målavstämning och vi konstaterade då att endast två av målen var uppfyllda. Målen är dock inte desamma mellan åren.

Av fullmäktige fastställda verksamhetsmål för god ekonomisk hushållning är under fortsatt utveckling och av nämndernas verksamhetsberättelser framgår att man kommit olika långt i arbetet.

Det lagstadgade kravet för redovisning av sjukfrånvaro uppfylls i årsredovisningen. Däremot kan vi dessvärre konstatera att flera intressanta personaluppgifter som redovisades i fjolårets årsredovisning har uteblivit i årets utgåva. Kommunen införde under 2010 ett nytt PA-system och detta har, enligt uppgift, inte motsvarat förväntningarna varför stora brister finns i personalredovisningen.

Vår sammanfattande bedömning är att kommunen tillämpar gällande lagar och rekommendationer vid upprättande av årsredovisningen. I rapporten lämnas mer detaljerade iakttagelser till varje del i årsredovisningen.

Åmål den 15 mars 2011



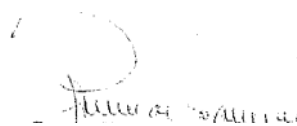
Rolf B Andersson



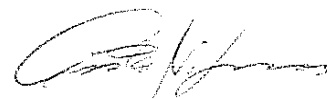
Bengt Hansson



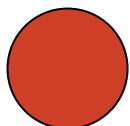
Tor Hoffback



Gunnar Kvamme



Gösta Nilsson



SYNPUNKTEN

Vi tar tacksamt emot synpunkter på verksamheter inom vård- och omsorgsförvaltning!

Vi vill i dialog med dig se på möjligheter att förbättra och komma till rätta med det som du upplever som brister i verksamheten. Synpunkter eller förslag till förbättringar kan lämnas på olika sätt:

Muntligt

- Du kan alltid framföra synpunkter till vår personal. De tar hand om dem och vidareförmedlar dem till verksamhetsansvariga som, om du vill, tar kontakt med dig för att diskutera lösningar.

Blankett

- Använd blanketten ”Synpunkter, förbättringsförslag eller klagomål”. Blanketten finns på www.amal.se.
- Du som har insatser genom vård och omsorg kan få blanketten via personal
- Blanketten skickas till Vård- och omsorgsförvaltningen, Box 62, 662 22 Åmål

Telefon

- Du kan ringa 0532- 171 20 och lämna synpunkter, förbättringsförslag eller klagomål. OBS! Denna telefon är inte avsedd för akuta insatser!
- Alla synpunkter beaktas, men tänk på att lämna namn och telefonnummer om du vill att vi ska ta kontakt med dig.

Mail

- Via synpunkten.vard@amal.se kommer du i kontakt med handläggare på vård- och omsorgsförvaltningen som vidarebefordrar dina synpunkter till rätt person.

Vi tar kontakt med dig inom två veckor från det att du lämnar synpunkterna till oss.

Fakta

- År 2010 fick synpunktshanteringen in 68 synpunkter. 2009 inkom 84 synpunkter.
- Synpunkter som har inkommit är exempelvis åsikter kring genomförda insatser, bemötande, trygghetslarm, dokumentation, hemtjänst, avgifter etcetera.
- En synpunkt som överlämnades gällde brister vid installation av trygghetslarm i bostäder. Denna resulterade i en processkartläggning. Under 2010 har denna process följts upp varvid ytterligare förbättringar genomförts.



ÅMÅLS
KOMMUN