



ÅMÅLS KOMMUN

2011-02-09

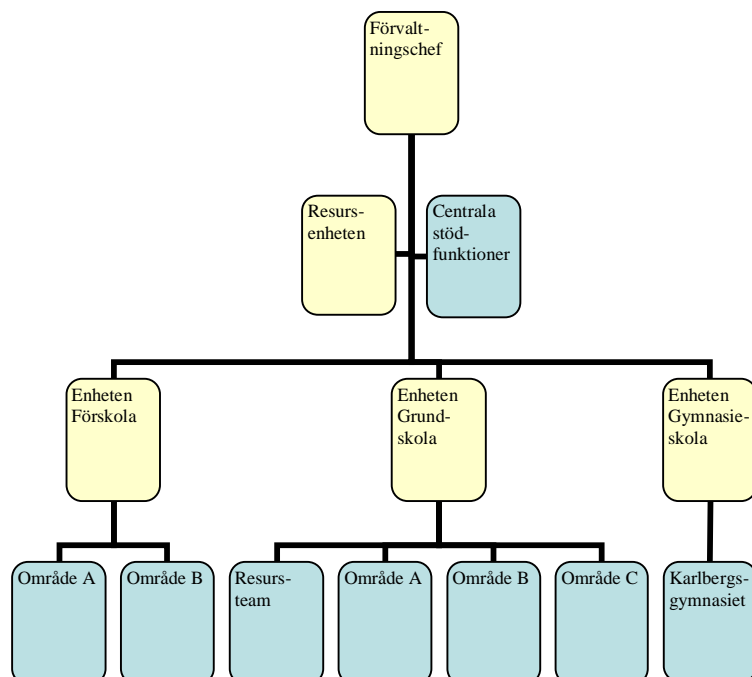
**ÅRSRAPPORT 2010**  
**(bilaga till verksamhetsberättelse)**

**BARN- OCH UTBILDNINGSNÄMNDEN**

<b>1</b>	<b>Övergripande information om barn- och utbildningsnämnden.....</b>	<b>2</b>
<b>1.1</b>	<b>Inriktningsmål som styr verksamheten.....</b>	<b>2</b>
1.1.1	Uppföljning av delmål Strategisk plan 2010 .....	3
<b>1.2</b>	<b>Ekonomi.....</b>	<b>4</b>
<b>2</b>	<b>Verksamheter/verksamhetsområden .....</b>	<b>4</b>
<b>2.1</b>	<b>Förskoleverksamhet .....</b>	<b>4</b>
2.1.1	Prestations- och utvecklingsmål som styr förskoleverksamheten.....	5
2.1.2	Ekonomi.....	5
<b>2.2</b>	<b>Grundskoleverksamhet .....</b>	<b>6</b>
2.2.1	Prestations- och utvecklingsmål som styr grundskoleverksamheten .....	6
2.2.2	Ekonomi.....	7
<b>2.3</b>	<b>Gymnasieskoleverksamhet.....</b>	<b>7</b>
2.3.1	Prestations- och utvecklingsmål som styr gymnasieskoleverksamheten .....	7
2.3.2	Ekonomi.....	8
<b>2.4</b>	<b>Övriga verksamheter .....</b>	<b>9</b>
2.4.1	Ekonomi.....	9

## 1 Övergripande information om barn- och utbildningsnämnden

Barn- och utbildningsnämndens verksamhetsområden utgörs av förskoleverksamhet, grundskoleverksamhet samt gymnasieskoleverksamhet fr o m hösten 2010 fördelat på fyra ansvarsenheter inklusive Resursenheten med ett övergripande ansvar för insatser för barn/elever i behov av särskilt stöd. Dessutom finns ett förvaltningskontor som även hanterar barn- och utbildningsnämndens frågor. Förvaltningschefen har till sitt förfogande centrala stödfunktioner – nämndsekreterare, personalsekreterare samt ekonom/controller.



### 1.1 Inriktningsmål som styr verksamheten

Kommunfullmäktige har beslutat om följande inriktningsmål:

”Vi skall bli fler” med följande strategiska mål:

1. En framtidskommun med ljuvlig boendemiljö och möjligheternas startpunkt.
2. Delaktiga och engagerade medarbetare.
3. En långsiktig och kvalitativ ekonomisk hushållning
4. En expansiv tillväxtkommun där det är nära till arbete fritidsaktiviteter och upplevelser.

Dessa strategiska mål formuleras i ett antal framgångsfaktorer och har nedbrutits i delmål specifika för barn- och utbildningsnämndens verksamheter:

1.1.1 Uppföljning av delmål Strategisk plan 2010

Delmål	Utfall	Mål	Bedömning	Period	Rapportera senast	Ansvarig	Enhet
— ICDP <sup>1</sup> -vägledande samspel. All personal inom BUF ska vara utbildade i steg 1 2013-06-30				Halvår 2 2010	2011-07-07	Catrin Eriksson	Barn- och utbildningsnämnden
— Skola24 (dataplattform) implementeras under 2010.				Halvår 2 2010	2011-07-07	Catrin Eriksson	Barn- och utbildningsnämnden
— Utredning förskola/grundskola innefattar medborgaranalys				Halvår 2 2010	2011-07-07	Catrin Eriksson	Barn- och utbildningsnämnden
— Skola 24 (dataplattform) ska implementeras				Halvår 2 2010	2011-07-07	Catrin Eriksson	Barn- och utbildningsnämnden
— Hemsidor revideras				Halvår 2 2010	2011-07-07	Catrin Eriksson	Barn- och utbildningsnämnden
— Upprättande av kompetensutvecklingsplaner				Halvår 2 2010	2011-07-07	Catrin Eriksson	Barn- och utbildningsnämnden
— Årsplaner för planer och uppföljningar - ekonomi och verksamhet				Halvår 2 2010	2011-07-07	Catrin Eriksson	Barn- och utbildningsnämnden
— Åtgärdsprogram upprättas				Halvår 2 2010	2011-07-07	Catrin Eriksson	Barn- och utbildningsnämnden
— Volymuppgifter för "grundbehov"				Halvår 2 2010	2011-07-07	Inger Bergh	Barn- och utbildningsnämnden
— Inventering av stödbehov/barn i behov av särskilt stöd				Halvår 2 2010	2011-07-07	Catrin Eriksson	Barn- och utbildningsnämnden
— Inventering av behov utifrån avläsning Skola24				Halvår 2 2010	2011-07-07	Catrin Eriksson	Barn- och utbildningsnämnden
— Uppföljning av prestationsmål enligt verksamhetsplan (intern effektivitet)				2010	2012-01-07	Inger Bergh	Barn- och utbildningsnämnden
— Åtgärdsprogram upprättas				Halvår 2 2010	2011-07-07	Catrin Eriksson	Barn- och utbildningsnämnden
— Verkställande av delmål				Halvår 2 2010	2011-07-07	Catrin Eriksson	Barn- och utbildningsnämnden
— Arbeta med media och marknadsföring (broschyrer, hemsidor, annonser)				Halvår 2 2010	2011-07-07	Catrin Eriksson	Barn- och utbildningsnämnden
— Utredning förskola/grundskola innefattar lokalbehov				Halvår 2 2010	2011-07-07	Catrin Eriksson	Barn- och utbildningsnämnden
— Samverkan med Dalslandskommunerna och Säffle, kring frågor som rör kompetensutveckling, särskola och lärande				Halvår 2 2010	2011-07-07	Catrin Eriksson	Barn- och utbildningsnämnden

<sup>1</sup> ICDP är en förkortning för International Child Development Programmes och innebär vägledande samspel i möte mellan barn och vuxna

## 1.2 Ekonomi

Driftredovisning	2010			
	Budget	Avvikelse budget enl. prognos	REDOVISAT	Avvikelse
Verksamhetsområde				
Förskoleverksamhet	48 104	-844	49 403	-1 299
Grundskoleverksamhet	124 797	1 916	122 816	1 981
Gymnasieskola	60 436	517	59 137	1 299
Övriga	3 964	451	3 502	462
<b>Summa, tkr</b>	<b>237 301</b>	<b>2 040</b>	<b>234 858</b>	<b>2 443</b>
Varav kommunal verksamhet	229 621	6 040	223 726	5 895

Som en anpassning till minskat budgetutrymme och uppdrag från Kommunstyrelsens arbetsutskott (KSAU) har nämnden under 2010 föreslagit besparingar motsvarande 1 840 tkr. I den sista prognosen ökades överskottet till 2 040 tkr. Resultatet blev 2 443 tkr. Förklaringar till redovisat och avvikelse jämfört med budget framgår under respektive verksamhetsområde.

Förutom ekonomin beskrivs nedan även uppföljning av verksamhetsmål i form av antal barn/elever samt nyckeltal som beskriver personaltäthet utifrån redovisning som gjorts i samband med den officiella skolstatistiken hösten 2010.

Investeringar	2010			
	Budget	Avvikelse budget enl. prognos	REDOVISAT	Avvikelse
Verksamhetsområde				
Förskoleverksamhet	155	0	17	138
Grundskoleverksamhet	983	0	633	350
Gymnasieskola	750	0	730	20
Övrigt	0	0	0	0
<b>Summa, tkr</b>	<b>1 888</b>	<b>0</b>	<b>1 380</b>	<b>508</b>

Barn och utbildning avstår från att begära tilläggsbudgetering av ej verkställda investeringar.

## 2 Verksamheter/verksamhetsområden

### 2.1 Förskoleverksamhet

Förskoleverksamheten omfattar öppen förskola, förskola 1-5 år och pedagogisk omsorg (familjedaghem och vårdnadsbidrag). Den kommunala verksamheten bedrivs i centralorten samt landsbygden; Tösse, Fengersfors och Edsleskog. Verksamheten i Ånimskog stängdes inför hösten 2010. Inom kommunen finns fem enskilda förskolor / familjedaghem. Ansökan om etablering av en ny enskilda förskola hösten 2011 har godkänts av nämnden.

Under 2010 har den kommunala verksamheten anpassats till nya förutsättningar beroende på etablering av enskild barnomsorg.

### 2.1.1 Prestations- och utvecklingsmål som styr förskoleverksamheten

Barn- och utbildningsnämnden har tagit följande prestations- och utvecklingsmål för förskoleverksamheten:

- Gruppstorlek per förskoleavdelning i centralorten med 3,0 personal ska styras av antalet barntimmar per vecka. Normen för detta är 380 tim., minimalt 13 barn och maximalt 19 barn i åldern 1-3 år. För barn 3-5 år är normen 575 tim., minimalt 19 barn och maximalt 28 barn.

Verksamhetsmätt/nyckeltal	Budget 2010			Utfall
	vår	höst	genomsnitt	
<b>Förskola</b>				
Antal barn	423	377	<b>400</b>	<b>363</b>
Antal barn per personal		<b>5,5</b>		<b>5,1</b>
Antal barntimmar per vecka och 1,0 personal, genomsnitt:				
förskola 1-<3 år			127	<b>123</b>
förskola 3-5 år			192	<b>197</b>

Verksamhetsmätt/nyckeltal	Budget 2010			Utfall
	vår	höst	genomsnitt	
<b>Pedagogisk omsorg</b>				
Antal barn	30	30	<b>30</b>	<b>31</b>
Antal barn per personal		<b>5,0</b>		<b>4,8</b>

### Slutsats/analys

Som en anpassning till minskat antal barn minskades förskoleorganisationen under andra halvåret. Antalet personal har inte kunnat anpassas till den minskade barnvolymen, varför nyckeltalet "antal barn per personal" är lägre än budgeterat.

Antal barntimmar per vecka och personal är högre än den fastställda normen vad gäller förskola 3-5 år (103%) men mindre för barn 1-<3 år (97%) beräknat som ett genomsnitt under vår och höst. Vilket totalt sett i princip får anses motsvara den fastställda normen.

### 2.1.2 Ekonomi

Driftredovisning	2010			
	Budget	Avvikelse budget enl. prognos	REDOVISAT	Avvikelse
Öppen förskola	647	0	651	-4
Förskola	42 979	-800	44 099	-1 120
Pedagogisk omsorg	4 478	-44	4 653	-175
<b>Summa, tkr</b>	<b>48 104</b>	<b>-844</b>	<b>49 403</b>	<b>-1 299</b>
Varav kommunal verksamhet	41 225		40 202	1 023

Avvikelse jämfört med budget – 1 299 tkr förklaras av ökade kostnader för bidrag till enskilda förskolor (-2 500 tkr) som till viss del täcks upp av minskade kostnader inom den kommunala verksamheten (pedagogiskt material och utrustning, kost samt lokalkostnader).

## 2.2 Grundskoleverksamhet

Grundskoleverksamheten omfattar förskoleklass, grundskola år 1-9, fritidshemsverksamhet samt särskola som inkluderar träningsskola. Den kommunala grundskoleverksamheten bedrivs i centralorten och på landsbygden; Tösse och Fengersfors samt fritidshem i Edsleskog. Verksamheten i Ånimskog stängdes inför hösten 2010. Träningsskola för högstadiel elever bedrivs fr o m hösten 2010 även på Karlbergsgymnasiet. Inom kommunen finns två fristående grundskolor inklusive ett enskilt fritidshem.

### 2.2.1 Prestations- och utvecklingsmål som styr grundskoleverksamheten

Barn- och utbildningsnämnden har tagit följande prestations- och utvecklingsmål för grundskolan:

- Mål för mandatperioden:  
Verksamheten bedrivs utifrån läroplanernas strävansmål och ligger därmed till grund för varje enskild elevs utveckling i skolan.

Verksamhetsmått/nyckeltal	Budget 2010			Utfall
	vår	höst	genomsnitt	
<b>Förskoleklass</b>				
Antal elever	108	116	<b>112</b>	<b>108</b>
Antal lärare per 100 elever		<b>6,0</b>		<b>6,4</b>

Verksamhetsmått/nyckeltal	Budget 2010			Utfall
	vår	höst	genomsnitt	
<b>Grundskola</b>				
Antal elever	1 154	1 097	<b>1 126</b>	<b>1 124</b>
Pedagogisk personal per 100 elever		<b>9,0</b>		<b>9,1</b>

Verksamhetsmått/nyckeltal	Budget 2010			Utfall
	vår	höst	genomsnitt	
<b>Obligatorisk särskola</b>				
Antal elever	20	20	20	
Antal lärare per 100 elever		28,0		

Verksamhetsmått/nyckeltal	Budget 2010			Utfall
	vår	höst	genomsnitt	
<b>Fritidshem</b>				
Antal barn	338	335	<b>337</b>	<b>334</b>
Antal barn per personal		<b>17,6</b>		<b>18,0</b>

### Slutsats/analys

Något färre barn i förskoleklass än budgeterat, med samma organisation som budgeterat, ger högre personaltäthet. Inom grundskola är det också högre personaltäthet pga mer personal än budgeterat. Personaltätheten mäts under hösten och redovisas i den officiella skolstatistiken. Grundskolan personalbudget i kronor har inte övertrasserats, detta bla beroende på att omDispositionering av personalresurser kan göras mellan höst och vår. Personaltätheten i fritidshem mäts som antal barn per personal och är lägre än budget (fler barn per personal). Statistiken för obligatorisk särskola finns ännu ej att tillgå.

### 2.2.2 Ekonomi

Driftredovisning	2010			
	Budget	Avvikelse budget enl. prognos	REDOVISAT	Avvikelse
Förskoleklass	5 643	206	5 565	78
Grundskola	100 891	1 764	98 748	2 143
Obligatorisk särskola	4 624	-282	4 942	-318
Fritidshem	13 639	228	13 561	78
<b>Summa, tkr</b>	<b>124 797</b>	<b>1 916</b>	<b>122 816</b>	<b>1 981</b>
Varav kommunal verksamhet	120 768		118 678	2 090

Den positiva avvikelsen på 1,9 mkr hänförs i stort till den kommunala verksamheten och utgör 1,6 % av budgeten. Till överskottet hänförs personalkostnaden framförallt avseende stödresurser och elevvård samt kompetensutveckling. Underskott har noterats för läromedel och skolmåltider. Vilket bör beaktas inför kommande budgetarbete.

### 2.3 Gymnasieskoleverksamhet

Gymnasieskoleverksamhet omfattar gymnasieskola och gymnasiesärskola. Gymnasieskolan är öppen för ungdomar som avslutat sin grundskoleutbildning eller motsvarande utbildning och som påbörjar sin gymnasieutbildning under tiden fram till och med det första kalenderhalvåret det år de fyller 20 år. Kommunal gymnasieskola bedrivs på Karlbergsgymnasiet. Inom kommunen finns dessutom en fristående gymnasieskola.

#### 2.3.1 Prestations- och utvecklingsmål som styr gymnasieskoleverksamheten

Barn- och utbildningsnämnden har tagit följande prestations- och utvecklingsmål för gymnasieskolan:

- Mål för mandatperioden:  
Verksamheten bedrivs utifrån läroplanernas strävansmål och ligger därmed till grund för varje enskild elevs utveckling i skolan.

Verksamhetsmått/nyckeltal	Budget 2010			Utfall
	vår	höst	genomsnitt	
<b>Gymnasieskola</b>				
Antal elever	650	575	<b>613</b>	<b>619</b>
Antal lärare per 100 elever		<b>11,1</b>		<b>10,0</b>
Elever från andra kommuner	288	265	<b>277</b>	<b>271</b>
Elever i andra kommuner/gymnasieskolor	188	199	<b>194</b>	<b>192</b>

Verksamhetsmått/nyckeltal	Budget 2010			Utfall
	vår	höst	genomsnitt	
<b>Gymnasiesärskola</b>				
Antal elever	2	4	<b>3</b>	<b>2</b>
Antal lärare per 100 elever		<b>37,5</b>		

### Slutsats/analys

Färre elever från andra kommuner, dock även färre elever i andra kommuner / gymnasieskolor har resulterat i ett underskott netto jämfört med budget på -0,6 mkr för gymnasieskola och -0,4 mkr för gymnasiesärskola.

### 2.3.2 Ekonomi

Driftredovisning	2010			
	Budget	Avvikelse budget enl. prognos	REDOVISAT	Avvikelse
Gymnasieskola	56 798	1 035	55 064	1 734
Gymnasiesärskola	3 638	-518	4 073	-435
<b>Summa, tkr</b>	<b>60 436</b>	<b>517</b>	<b>59 137</b>	<b>1 299</b>
Varav kommunal verksamhet	63 664		61 343	2 321

Avvikelse jämfört med budget förklaras av att kostnader i den kommunala verksamheten har blivit lägre än budgeterat (personalkostnader, skolmåltider och lokalkostnader) dels för att täcka upp underskottet hänförligt till interkommunal ersättning/ bidrag till friskolor (netto) på -1,0 mkr och dels som besparing och anpassning till minskat budgetutrymme.

## 2.4 Övriga verksamheter

### 2.4.1 Ekonomi

Driftredovisning	2010			
	Budget	Avvikelse budget enl. prognos	REDOVISAT	Avvikelse
Nämnd	128	-170	220	-92
Förvaltningskontoret	3 468	621	2 951	517
Fackliga företrädare	368	0	331	37
<b>Summa, tkr=kommunal verksamhet</b>	<b>3 964</b>	<b>451</b>	<b>3 502</b>	<b>462</b>

Underskottet för barn- och utbildningsnämnden hänförs till ett ej specificerat besparingsbeting (på 170 tkr).

Förvaltningskontoret redovisar avvikelse som hänförs till minskade personalkostnader samt kostnader för marknadsföring och kompetensutveckling).