



ÅMÅLS KOMMUN

**Delårsredovisning
2010**

INVÅNARE

	2010-06	2009	2008	2007	2006
Folkmängd	12 373	12 434	12 545	12 589	12 716
Födelsenetto	-42	-65	-56	-53	-74
Flyttnetto	-19	-46	12	-74	53

SKATTEUNDERLAG OCH UTDEBITERING AV SKATT

	2010-06	2009	2008	2007	2006
Skatteunderlagstillväxt *	-1,4%	2,2%	3,0%	2,0%	2,1%
Utdebitering av skatt:					
- Kommun	22,54	22,54	22,54	22,54	22,54
- Landsting	10,45	10,45	10,45	10,45	10,45
- Kyrkoavgift	1,18	1,18	1,18	1,18	1,13
- Begravningsavgift	0,41	0,41	0,41	0,41	0,46
Total:	34,58	34,58	34,58	34,58	34,58

*Kommunalt skatteunderlag utgörs av beskattningsbar förvärvsinkomst för fysiska personer. Prognos för 2010-06.

EKONOMI & PERSONAL

Mkr	2010-06	2009	2008	2007	2006
Resultat	0,6	-6,9	-3,0	0,3	3,7
Nettokostnadsandel (av skatt & bidrag)	95,8%	97,2%	96,7%	96,0%	95,5%
Investeringar (inkl investeringsbidrag)	6	32	34	42	28
Tillgångar	425	440	412	407	394
Långfristiga lån	70	70	50	51	27
Kortfristiga skulder	109	124	110	100	110
Eget kapital	238	238	244	248	248
Likvida medel	29	27	3	8	20
Pensionsskuld	354	354	350	351	304
Soliditet %	56	54	59	61	63
Soliditet % inklusive pensionsskuld	-27	-26	-26	-26	-14

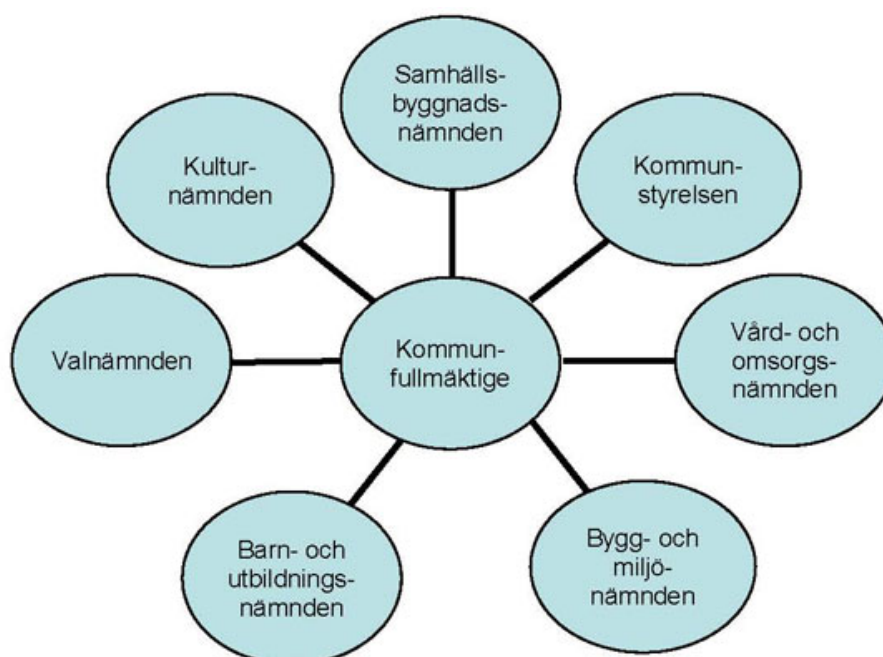
INNEHÅLLSFÖRTECKNING

Inledning	3
Förvaltningsberättelse	6
Ekonomisk redovisning	19
Verksamhetsberättelser	27
Redovisningsprinciper	39

INLEDNING

Så styrs Åmåls Kommun

Åmåls kommun är en demokratisk, politikerstyrd organisation. Det innebär att förtroendevalda politiker styr kommunen. Varje plats i kommunfullmäktige kallas för mandat. Vart fjärde år hålls allmänna val där det bestäms hur många mandat som tilldelas de olika politiska partierna. I Åmåls kommun är det Centerpartiet, Kristdemokraterna och Folkpartiet som är i majoritet. Kommunfullmäktige är den högsta politiska instansen och de i sin tur utser vilka politiker som skall sitta i olika nämnder och styrelser. Till sin hjälp har politikerna anställda på olika förvaltningar.



Medarbetare

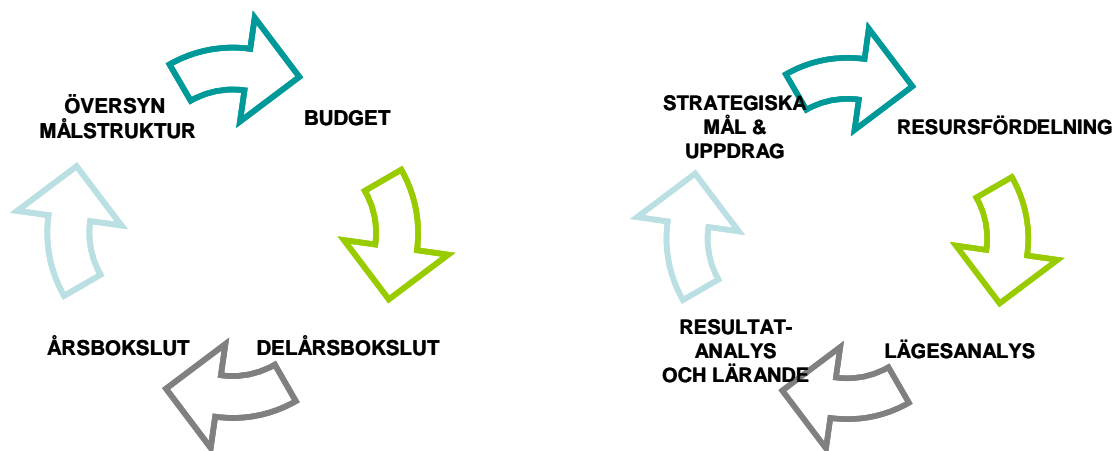
Kommunal verksamhet är personalintensiv, kommunen tar i sin tjänst knappt 1 500 tillsvidare- och visstidsanställda. Humankapitalet är en av de mest betydelsefulla tillgångarna och kommunens förmåga att attrahera och utveckla medarbetare tillhör de viktigaste uppgifterna inom personalområdet.

Finansiella mål, verksamhetsmål, jämförelse och kvalitetsarbete

Kommunen bedriver en stor och mångfacetterad verksamhet. För att nå effektiv verksamhet av hög kvalitet krävs att kommunen kontinuerligt följer upp och utvärderar de resurser som investeras och de insatser som utförs. Målstyrningen strävar efter helhetssyn och tydlig verksamhetsstyrning genom tydliga uppdrag och mätbara mål.

Ett långsiktigt arbete pågår inom Åmåls kommun med utveckling av målstyrning och nyckeltal jämte dess uppföljning och styrning. En förenad process för planering, prognos och utfall. Strukturer och modeller som nyttjas är i utvecklingsfas och det ligger i sakens natur att de kontinuerligt kommer att behöva revideras och utvecklas.

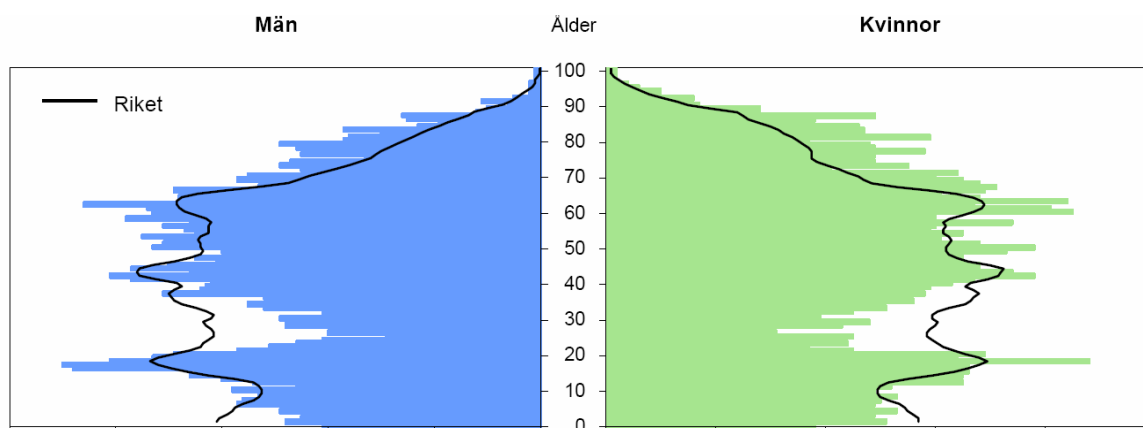
Nedan följer en förenklad version av strukturen för planering, uppföljning och utveckling.



Befolkning och demografi

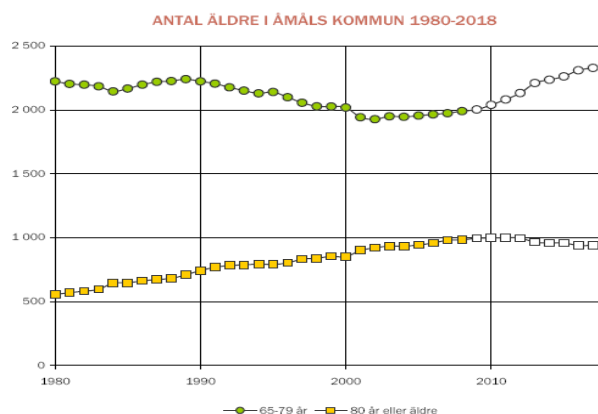
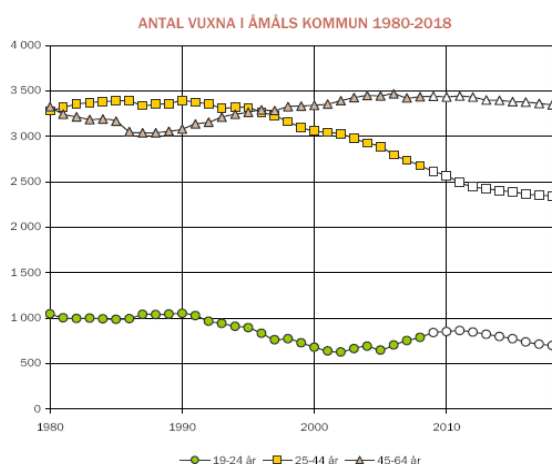
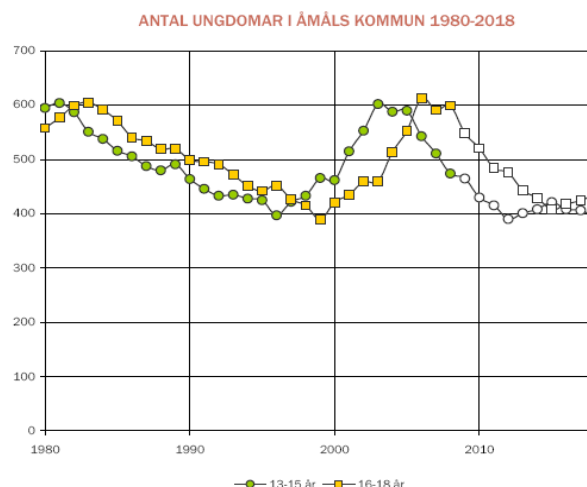
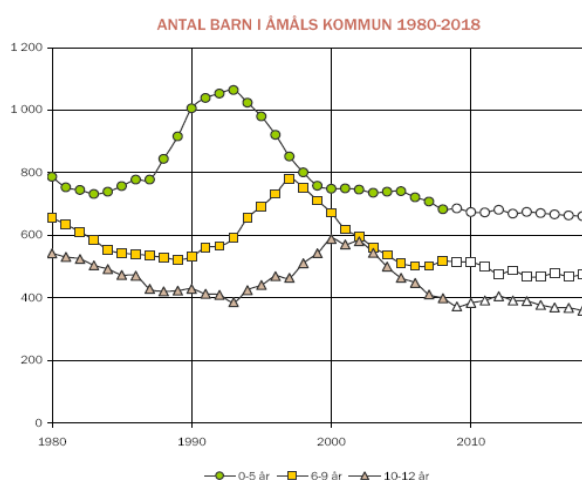
Befolkningsutvecklingen i Åmåls kommun har under de senaste åren varit negativ. De senaste åren har genomsnittet av födelsenettot varit minus 60 personer per år, det betyder att flyttnettot behöver vara positivt med minst samma antal för att Åmåls befolkning inte skall minska.

Åldersstrukturen i Åmåls kommun avviker från riket i snitt. Kommunen har färre antal invånare än rikssnittet i ålderskategorierna mellan 0-6 år, 18-24 och mellan 25-45 år. Omvänt förhållande gäller för invånare som är äldre än 45. Särskilt för de som är äldre än 65, där har kommunen ett mycket högre snitt än riket. Nedan visas två grafer där Åmåls ålderstruktur för män och kvinnor jämförs med riket.



Befolkningsminskningen är en viktig del av skatteunderlaget. Vid halvårsskiftet uppgick Åmåls befolkning till 12 374 personer. En minskning med 158 jämfört med föregående år. Schablonmässigt beräknat är en nedgång med 100 invånare likställt en intäktsminskning på drygt 4 Mkr.

Nedan följer grafer som beskriver utveckling av Åmåls befolkningsantal per ålderskategori där kommunens engagemang sträcker sig från barnomsorg, grundskola och gymnasium till äldreomsorg, Graferna beskriver, övergripande, vart behov av resurser ökar och minskar.



FÖRVALTNINGSBERÄTTELSE

Inledning

Enligt lagen om kommunal redovisning skall delårsredovisning upprättas minst en gång per år, bokslutet ska omfatta en period av minst hälften och högst två tredjedelar av räkenskapsåret. Åmåls kommun, organisationsnummer 212000-1587, avger härmed delårsredovisning för årets första sex månader.

Recession och besparingar

Återhämtning tar tid. Läget i världsekonomin fortsätter att förbättras och världshandeln har återhämtat sig ytterligare efter det stora raset 2008 och början av 2009. Den fortsatta återhämtningen är beroende av de omfattande ekonomiskpolitiska åtgärder som regeringar och centralbanker världen över vidtagit i samband med finanskrisen. De olika stimulansåtgärderna kommer på sikt sannolikt att avvecklas.

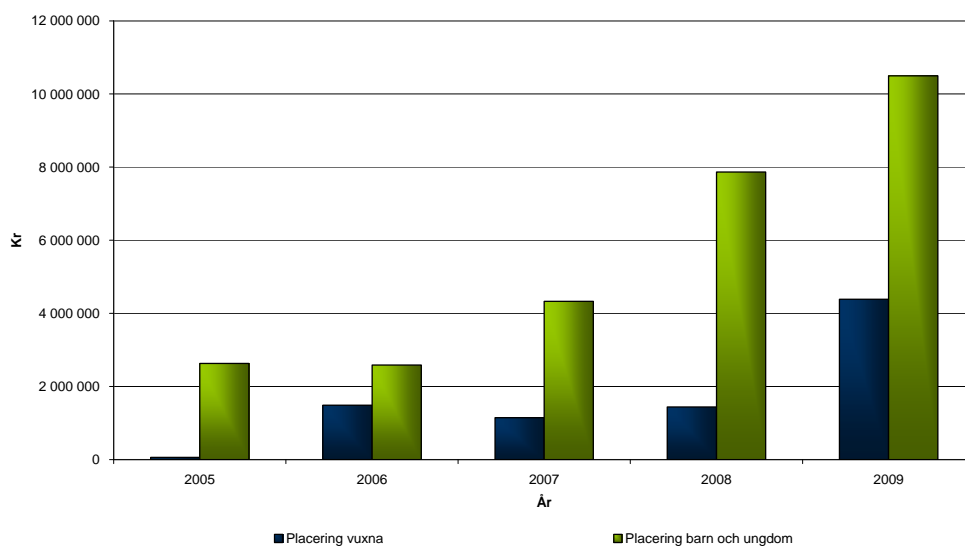
Svenska Kommuner och Landsting beskriver i sin ekonomirapport att det är oklart varför utvecklingen gått tämligen trögt för just svensk industri. Den svaga kronan borde ju ha gynnat våra företag. Men den svenska exportens sammansättning har inte varit optimal. Efterfrågan på insats- och investeringsvaror, som väger tungt i svensk export, har utvecklats synnerligen illa. Bland konsumtionsvarorna har efterfrågan på personbilar, och inte minst svenska sådana, utvecklats särskilt svagt. Även fortsättningsvis bedöms utvecklingen för svensk export bli relativt svag. Mot denna bakgrund kommer det också att ta tid innan industrins investeringar på allvar repar sig. Bland övriga investeringar är det i första hand bostadsbyggandet som beräknas vända upp i år.

Mot slutet av 2008 slog lågkonjunkturen till med full kraft och prognoserna för skatteunderlagets utveckling föll därefter dramatiskt och för kommunerna kom detta som en kalldusch. Flera kommuner rev upp budgeten för 2009 och arbetade in extra besparingar under löpande budgetår. Krismedvetandet i kommunerna var synnerligen högt. Utsikterna inför 2010 var också mycket dystra innan regeringen utlovade ytterligare konjunkturstöd. För Åmåls kommun innebar beslutet ett tillskott på 12.1 Mkr.

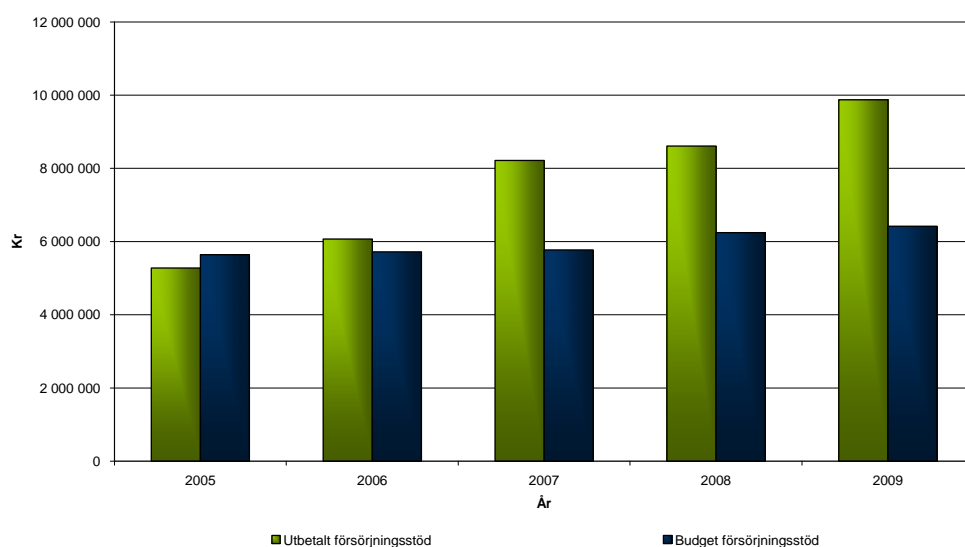
År 2010 har börjat med blandat resultat. Positivt är att rikets skatteunderlagsprognos för året har reviderats upp samt att personalkostnaderna sänks betydligt till följd av en premiefrielse från AFA försäkring. Men fortsatt hög arbetslöshet och regelförändringar inom sjuk- och arbetsmarknadsområdet innebär fortsatt stora kostnader för försörjningsstödet i många kommuner. Efterfrågan på arbetskraft är lågt i flera delar av Sverige och fler blir beroende av samhällets stöd för sin försörjning. Att det statliga stödet har försämrats innebär att fler blir

hänvisade till kommunernas bistånd. Nedan redovisade grafer gäller för Åmåls kommun.

Placeringskostnader 2005-2009



Försörjningsstöd 2005-2009



Arbetsmarknad

Arbetslösheten sjunker men aktivitetsstöd ökar i Åmåls kommun. Sista juni i år var 406 (445) personer arbetslösa i Åmål, det är en minskning med 9 % från året innan. 132 individer kategoriseras som långtidsarbetslösa vilket är en minskning med 2 % jämfört med ett år sedan. Men, sökande i program med aktivitetsstöd var 342 (239), vilket är en ökning med 43 %.

Antalet nyanmälda lediga platser på Sveriges arbetsförmedlingar började stiga under årets första månader, en utveckling som håller i sig. För Åmål var antalet nyanmälda lediga platser 35st första halvåret, en ökning med 150 % i jämförelse med samma period föregående år.

Skatteunderlag och Åmåls befolkning

Kommunalt skatteunderlag utgörs av beskattningsbar förvärvsinkomst för fysiska personer. Underlaget ökar och minskar i takt med invånarnas sysselsättningsgrad, löneökningstakt, antal mantalsskrivna invånare, etc.

Kommunens prognostiserade skatteunderlagstillväxt visar -1.2 % för inkomståret 2009, vilket ger uttryck åt att Åmål fortsatt tappar i skattekraft jämfört med genomsnittliga utvecklingen i riket (+ 1.5 %). Åmåls kommun har en skattekraft motsvarande 87 % i förhållande till medelskattekraften i riket och år 2008 hamnade Åmåls på plats 286, av 290, i skatteunderlagstillväxt. För att minska dessa skillnader finns en utjämning (inkomstutjämning) av skatteinkomsterna mellan kommunerna.

För 2010 har staten tillfälligt ökat statsbidragen med 17 miljarder kronor. Syftet med det ökade statsbidraget är att förhindra stora uppsägningar och skattehöjningar samt värna välfärdens kärna. SKL bedömer att det tillfälliga stödet bidrar till att förhindra skattehöjningar med 1 miljard kr.

Trots att konjunkturen vänder uppåt kan man dock inte räkna med några gyllene tider för den svenska kommunsektorn. På grund av den svaga återhämtningen på arbetsmarknaden och måttliga löneökningar, räknar SKL endast med svag tillväxt i skatteunderlaget. Inte förrän 2012 och framåt räknar de med mer "normal" tillväxt i skatteunderlaget, i takt med att arbetsmarknad och löneökningar tar fart.

Skatteunderlag utgörs av beskattningsbar förvärvsinkomst för fysiska personer därför är även befolkningsutvecklingen i kommunen en viktig del av skatteintäkter. Vid halvårsskiftet uppgick Åmåls befolkning till 12 373 personer. Det kan jämföras med årsskiftet då antalet invånare var 12 434, en minskning av invånare med 61st. De senaste fyra åren har Åmåls befolkning, i snitt, minskat med ca 70st per år. Avbefolkningen är alarmerande för kommunen framtida ekonomi.

Viktiga händelser under året

Kommunen är i slutfasen i en av de svåraste ekonomiska situationerna på många år och har vidtagit kraftfulla åtgärder för att nå ekonomi i balans. Det råder fortsatt ansträngd ekonomi i flertalet nämndbudgetar, men åtskilliga anpassningar är genomförda och planerade att bli verkställda för att minska kommunens kostnadsnivå.

För planeringen och budgetering av nästkommande år (2011) har budgetberedningen tidigarelagt budgetprocessen. Allt för att i god tid ge verksamheterna indikationer över tilldelade resurser och för att ge dem förutsättningar för att planera och, vid behov, ställa om. Framskjutningen av ekonomisk planering har även medfört att befarat verksamhetsunderskott för innevarande år har minskat då anpassningar till kommande intäkter även har påverkat årets kostnadsstruktur.

Antalet anställda i kommunen var det lägsta sedan millennieskiftet och flertalet anställda har slutat med pension. Pensionsförstärkningen på 12 % respektive 15 % har påverkat flera att gå i förtid och detta har skett under kontrollerade former, dvs. det har inte varit mängder av personer som slutat i förtid vilket då skulle ha påverkat verksamheterna negativt. Viktigt att även påpeka är att en viss del av minskningen beror på att personal slutat och istället startat upp konkurrerande verksamhet.

Kommunchefens uppdrag "kommunövergripande organisationsöversyn" utökades under föregående år med uppdraget "översyn av kommunledningskontorets utformning." En omorganisation som omfattade såväl tjänstemannastaben som den politiska organisationen, i syfte att effektivisera och optimera kommunens resurser, och beräknades ge en besparing på motsvarande 6 Mkr på årsbasis.

Målsättningen med organisationsförändringen är att få helhetsperspektiv, att sänka kostnader samt att bevara eller höja kvalitén. En av konsekvenserna av förslaget var att medarbetare förflyttades från stadshuset till norrtull och vice versa. Förvaltningschefer, personalstrateg/-sekreterare, förvaltningsekonomer samt medarbetare inom nämndadministration stationerades inom kommunledningskontoret på stadshuset. IT samt delar av ekonomi- och löneenheten omplacerades till Norrtull.

Det övergripande arbetet med strategiska målet "Vi ska bli fler" pågår. Som ett led i detta har ett antal utredningar startat och avrapporterats. Exempelvis att ta fram sjönära tomter, utveckling av Örnäs camping så att fler besökare lockas till Åmål och utformningen av kulturhuset och idrotts- och rekreationsanläggningar samt utredning av struktur för kommunal barnomsorg, skola och vuxenutbildning.

I mitten av januari inkom ett automatlarm från SOS, en brand hade brutit ut i hamnterminalen i Åmåls hamn där bland annat Dalbobåtar, Bluesföreningen och Gula verkstaden hade sin verksamhet. Inga personskador rapporterades, men byggnaden brann ner till grunden och totalförstördes. Vid brandtillfället uppskattades att värden för 300-400 miljoner gått förlorade. I bokslutet ingår brandrelaterade kostnader på 1.4 Mkr. Utgifter som, delvis, förväntas bekostas av försäkringsbolaget.

Budgeten för snösvängen räckte inte långt när snön vräkte ner i vintras. Åmål hade extrema kostnader för att plöga gatorna. Dessutom fick stora mängder snö köras till snötippar, för att trafikanter och kollektivtrafik skulle kunna ta sig fram. Nämnden prognostiserar ett underskott på 3Mkr inom budget för vinterväghållning.

En åmålsbo polisanmälde Åmåls kommun och samhällsbyggnadsnämnden med dess förvaltningschef för tjänstefel. Anmälan om tjänstefel gäller även kommunstyrelsen och dess ordförande. Utredning pågår.

Bengtsfors, Dals-Ed, Färgelanda, Mellerud och Åmåls kommuner arbetar med en vindbruksplan för Dalsland. Planförslaget har kungjorts och sänts på remiss till en lång rad myndigheter, organisationer och företag - diskussioner och samråd pågår.

Åmåls kommun planerar, i samarbete med en exploatör, att förlänga stadskärnan ut mot Vänern genom bebyggelse på Norra Hamnplan och Måkeberg. Något som välkomnar, sticker ut och länkar centrum till vattnet. Tre mycket meriterade arkitektbyråer fick uppdraget att lämna in förslag på hur bostäder, lokaler för handel samt ett kulturhus skulle kunna smälta in i miljön i direkt anslutning till Vänern.

Den 7 juli erbjöds Åmåls kommun medlemskap i Kommuninvest. En förening som erbjuder samtliga svenska kommuner och landsting effektiv finansförvaltning med fokus på finansiering, helt utan eget vinstintresse.

Ekonomienheten skickade in begäran till skatteverket om omprövning av felaktigt inbetald särskild löneskatt för år 2003 till 2007. Enligt dom i regeringsrätten fick kommunen rätt till återbetalning av tidigare inbetald löneskatt. Kommunen inkasserade en återbetalning på 0.4 Mkr.

När Naturskyddsföreningen för tredje gången utvärderar klimatarbetet i Sveriges kommuner intar Åmål en hedrande 29:e plats. Bland kommuner med 12 500 till 25 000 invånare ligger Åmål i topp.

Framtidsutsikter

Det är fortsatt kärva tider med krav på effektiviseringar och kostnadsanpassningar i många av Sveriges kommuner. Även om ekonomiprognosen för juni för Åmåls kommun redovisar ett resultatöverskott på 13.5 Mkr så kräver situationen noggrann uppföljning av ekonomin. Intäktssidan för året är relativt starkt, men årets intäkter för kommunen är delvis dopade med tillfälligt konjunkturstöd på 12.1 Mkr.

Kommunens nämnder prognostiserar ett underskott på knappt 10Mkr mot budget vilket fordrar omställningar för att nå ekonomi i balans på både kort och lång sikt. Tidigare beskrivna omställningsbehov utifrån etablering av friskolor samt fortsatt höga kostnader för externa vårdplaceringar och ekonomiskt bistånd är fortfarande viktiga element i ekonomisk planering.

Budgetarbetet inför 2011 pågår och är i skrivande stund redo för facklig förhandling och den politiska beslutsprocessen. Majoritetens förslag har balanserats och utformats utifrån kommunala jämförelser av struktur, genomsnittskostnader och demografi, men även med fokus på volym, efterfrågan och politiska prioriteringar.

Den långsiktiga ekonomiska planeringen har stärkts, men det är alltså av ytterst vikt med aktiv styrning, där de ökande verksamhetsbehoven kontinuerligt följs upp och balanseras mot ekonomiska resurser. Det är

viktigt att påminna sig om att vikande befolkningsutveckling tillsammans med en hög arbetslöshet ställt mot oförändrat omfång av befintlig kommunal verksamhet är en ogenomförbar kombination.

EKONOMISK ÖVERSIKT

Kommunernas ekonomi och redovisning regleras av kommunallagen och den kommunala redovisningslagen. Lagstiftningen kompletteras av rekommendationer från Rådet för kommunal redovisning. Viktiga principer är det så kallade balanskravet, vilket betyder att intäkterna skall vara i nivå eller större än kostnaderna samt generationsprincipen vilket betyder att förmögenheten skall värdesäkras mellan generationerna.

Fullmäktiges finansiella mål och dess resultatuppföljning

1. Nettokostnadsandel ska högst vara 99.5 %. (Totala kostnader ska inte överskrida 99.5 procent av totala intäkterna).

Resultat: Målsättning för helåret (halvåret = 99.8 %).

2. Årets resultat ska användas till pensionsåtagande i ansvarsförbindelsen om inte fullmäktige beslutar annat.

Resultat: Målsättning för helåret.

3. Skattefinansieringsgrad av investeringar ska vara 100 %. (Finansieras med egna medel, undantag kan göras för taxefinansierade investeringar).

Resultat: Målsättning för helåret. (halvåret = ja)

4. Låneskuld bör amorteras med minst 1 mkr per år.

Resultat: Målsättning för helåret.

5. Soliditeten, eget kapital dividerat med totala tillgångar, skall lägst uppgå till 60 %.

Resultat: Målsättning för helåret (halvåret = 56 %).

6. Budgetberedningen ska, vid ett tillfälle per kvartal, analysera och utvärdera följsamheten av finansiella mål.

Resultat: Målsättning för helåret (halvåret = två möten).

7. Sammanställd redovisning för året (koncernbokslut) ska redovisas till fullmäktige i mars.

Resultat: Målsättning för helåret.

RESULTATANALYS

Intäkter

Kommunens största inkomstkällor är kommunalskatt, fastighetsavgift och generella statsbidrag. De uppgick till 314 Mkr och tillsammans står det för omkring 78 % av totala intäkterna. Utfallet för skattintäkter och bidrag är 7 Mkr mer än budgeterat genererat av SKL:s höjning av prognostiserad slutavräkning för skatt år 2010. Färre invånare i Åmål vid ingången av året än budgeterat är anledningen till att utbetalningar för utjämningsbidrag är något lägre än budget.

De verksamhetsanknutna intäkterna består till största del av avgifter för barnomsorg, äldreomsorg, lokalhyror, renhållning, vatten och avlopp samt interkommunala ersättningar. Dessa intäkter uppgår till 88 Mkr och finansierar 22 % av verksamhetskostnaderna. Verksamhetens självfinansieringsgrad är 20 % och är i paritet med rikssnittet.

Avgifter och taxor står för en mindre andel av kommunens intäkter. Utrymmet för höjning av taxor och avgifter ger heller inte särskilt stor handlingsfrihet sedan införandet av maxtaxor för tjänster inom barn- och äldreomsorg.

Det är framför allt omsvängningen i sysselsättningen som ligger till grund för skatteunderlagstillväxten. Det är den prognostiserad slutavräkning för skatteintäkter för år 2010 som har påverkat Åmåls kommuns intäkter i positiv riktning. Slutavräkningen är kollektivt för alla Sveriges kommuner. Detta innebär att skillnaden mellan preliminära och slutliga kommunala skattemedel på riksnivå regleras med ett enhetligt belopp per invånare i kommunen och landstinget.

Inkomstutjämning kompenserar för skillnader i mellan den egna beskattningsbara inkomsten och ett skatteutjämningsbidrag som motsvarar 115 procent av genomsnittliga skattekraften i riket. Skillnader i skatteintäkter mellan kommuner jämnas till stor del ut i inkomstutjämningen, som är en del av utjämningsystemet. Utfallet av bidragen var något lägre än budgeterat, endast på grund av att antalet invånare i Åmåls kommun blev något lägre än prognostiserat.

För intäkter från taxor, avgifter, hyror, och liknande är utfallet i linje med budget.

Finansnetto

Åmåls kommun har under längre tid redovisat ett positivt finansnetto (dvs. att ränteintäkter och borgensavgift överstiger räntekostnader). Delvis tack vare att stor del av investeringar har skattefinansierats och inte finansierade av ny upplåning samt att överföring av fastigheter från kommunen till ÅKAB finansierats med revers.

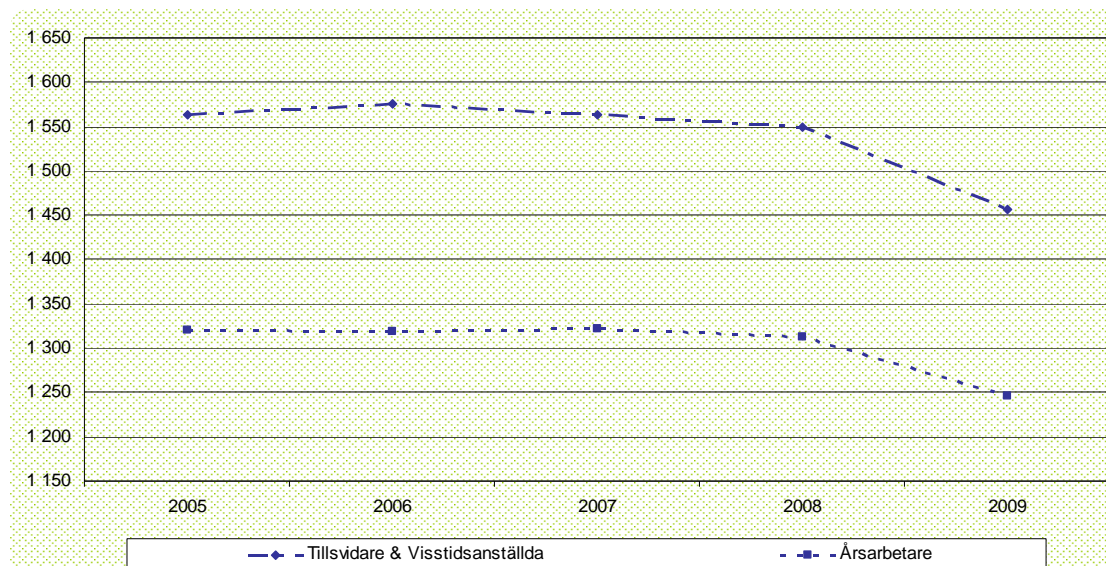
Finansnettot på 1.6 Mkr är i linje med budget. Utvecklingen av nettot är beroende av storleken på finansiella tillgångar och skulder samt dess räntesatser för in- och utlåning. Kommunens långfristiga skuld är i det närmaste likställt med långfristiga tillgångar (ihop med likvida medel).

Kostnader

Totala kostnader, inklusive avskrivningar, ökade endast med 1 Mkr till totalt 403 Mkr. Verksamhetsanknutna kostnaderna består främst av personal och lokaler. Personalkostnader, inklusive pensioner, uppgår till 260 Mkr, eller 67 %, av kostnader exklusive avskrivningar. De minskade med 5 Mkr från föregående år. I minskningen ingår ökade kostnader för semesterkund med 9 Mkr på grund av nya redovisningsprinciper vilket klargör att totala personalkostnader har minskat markant senaste året.

Antalet anställda i kommunen var det lägsta sedan millennieskiftet och flertalet anställda har gått i pension. Pensionsförstärkningen på 12 % respektive 15 % har påverkat flera att gå i förtid. Viktigt att även påpeka är att en viss del av minskningen beror på att personal slutat och istället startat upp konkurrerande verksamhet.

Exempel på övriga kostnader i kommunen är: köpta tjänster, hyror, livsmedel, material och energi. Köpta tjänster står för den största delen av kostnadsökningen under årets första sex månader. Främst genom ökad konkurrens inom den kommunala kompetensen där kommunen betalar ut bidrag till konkurrerande verksamhet, så som, friförskola och friskola.



Nettokostnadsanalys

Ett sätt att belysa förhållande mellan intäkter och kostnader att analysera hur stor andel av verksamhetens nettokostnader tar i anspråk av totala intäkter. Av redovisad resultatutvecklingen framgår att 2010 års

nettokostnader för de olika verksamheterna, exklusive avskrivningar, upptar 95.8 % eller 302 Mkr av totala intäkter, vilket är en kraftig förbättring jämfört med föregående år.

Samma jämförelse där avskrivningar inkluderas visar att verksamhetens nettokostnader tar i anspråk 99.8 % av totala intäkter. Nyckeltalet konstaterar att utrymmet för skattefinansiering av, bland annat, amortering av låneskuld, pensionsskuld och inflationsskydd av eget kapital är lågt. Investeringar genererar avskrivningar och upptar en stor del av kommunens kostnader.

Periodens resultat och balanskravet

Balanskravet anger den lagstadgade miniminivån som den kommunala ekonomin måste nå upp till - kostnader ska inte överstiga intäkter. Vid beräkning av balanskravet skall reavinster exkluderas. Balanskravet för 2010 är uppfyllt.

Resultatet för perioden är ett överskott på 0.6 Mkr. Det är 5.9 Mkr sämre än budgeterat, en avvikelse med 1.5 % sett utifrån total nettoomsättning.

Prognostiserat helårsresultat

Resultatets jämförelse med prognostiserat helårsresultat ger en avvikelse på knappt 13Mkr. Prognosens uppgift är att förutse händelser och förändringar för hela året och delårsredovisningen tar hänsyn till de händelser (ekonomiska rättigheter och skyldigheter) som skett under årets första sex månader.

Redovisningsprincipen för semesterlöneskultsberäkning är ny för året. Kostnader för kommunens semesterlöneskuld kostnadsförs fortlöpande (1/12 per månad), vilket leder till en jämförelsestörande post första året av förändring. Åmål kommuns förändring av semesterlöneskuld för halvåret är drygt 9 Mkr år 2010. Kostnaden kommer att utjämnas under helåret då flest uttagna semesterdagar är under månaderna juli och augusti och bokförs månaden efter uttag. Förändringen av redovisningsprincip ger en avvikelse mot årsprognos med 9 Mkr.

En annan anledning är att årsprognosen innehåller en kostnadssänkning på omkring 4 Mkr genom sänkt premie för avtalsgruppsjukförsäkring (AGS-KL) och avgiftsbefrielseförsäkring för innevarande år. Endast halvårseffekten av kostnadssänkningen är med i delårsbokslutet, därför en avvikelse med 2 Mkr.

Ytterligare en förklaring är kommunstyrelsens fastighetsenhet som har belastats med cirka 1.4 Mkr för kostnader relaterade till hamnterminalens brand och sanering. Kostnader som eventuellt kommer att ersättas av kommunens försäkringsbolag, men ej bokförda med hänsyn till försiktighetsprincipen.

FINANSIELL STÄLLNING

Anläggningstillgångar

Tillgångar som är avsedda att ägas under längre tid och representeras av mark, byggnader, tekniska anläggningar och inventarier.

Anläggningstillgångarna upptas i balansräkningen till anskaffningsvärdet med avdrag för planenliga avskrivningar och investeringsbidrag och värderas till 276 Mkr. Beloppet återger värdet på tillgångarna, nettot av nya investeringar och avskrivning på tidigare investeringar. Tillgångarna minskade under året med 1.5 Mkr. Avskrivningar hade större omfattning än nyanskaffningar.

De finansiella anläggningstillgångarna består företrädesvis av aktier och långsiktig fordran relaterade till kommunens helägda fastighetsbolag. Finansiella anläggningstillgångar minskade med 4.4 Mkr, delvis med anledning av att Åmåls Kommunfastigheter AB amorterade del av kommunens långfristiga fordran.

Fordringar

Kommunens omsättningstillgångar består mestadels av kortsiktiga fordringar från debitering av barnomsorg, äldreomsorg och vatten- och renhållningstjänster och värderas till 12 Mkr. Fordringar som betraktas som konstaterad kundförlust har avskrivits i bokslutet. Beslut om avskrivning innebär inte att kommunen definitivt avstår från sin fordran. Alla ärenden som är bokföringsmässigt avskrivna efterbevakas av anlita inkassobyrå.

Likvida medel

Kommunens likvida medel uppgår i bokslutet till 29 Mkr, en ökning med 37 Mkr jämfört med föregående år. Detaljerad analys av förändring av likvida medel framgår av balansräkningen. Främst anledning till ökning av likvida medel är nyupptagna lån. Kommunen har en checkkredit om 30 Mkr för att hantera tillfälliga likviditetsbehov men nyttjas inte för tillfället.

Låneskuld

Vid årets ingång uppgick den totala låneskulden i kommunen till 70 Mkr. Kommunens skuldsättningsgrad, skulder och avsättningar i jämförelse med totala tillgångar, är 46 % vilket är i linje med snittet för Västra Götalands län som är cirka 45 %.

Avsättningar

I KAP-KL finns en möjlighet som arbetsgivare att betala ut särskild avtalspension till den anställde. Överenskommelsen kan gälla partiell eller hel pension. Kommunens avsättning är för ett tjugotal individer och redovisas som avsättning i balansräkningen. Kostnaden uppstår alltså i kommunens redovisning innan pensionsutbetalningarna slutförs till den enskilde. Utbetalningar påverkar sen likviditeten men inte resultatet.

Borgensåtagande

De förutsättningar som gäller för en kostnadseffektiv finansiering hos kommuner kan på olika sätt även föras över till de kommunala företagen. Ett sätt att utnyttja kommunens goda kreditvärdighet är kommunal borgen för företagens upplåning. Kommunernas grundlagsskyddade beskattningsrätt gör att bankerna ser krediter, för vilka en kommun har tecknat borgen, som i princip riskfria.

Syftet med borgensåtagandet kan vara att stödja verksamheter, som inte bedrivs av kommunen själv men som ur kommunalpolitisk synpunkt anses angelägen. En viktig fråga är dock om kostnaderna för kommunens krediter påverkas av ett utökat borgensåtagande. Efter dessa bedömningar bör kommunen ta ställning till om risken är motiverad i förhållande till de intressen, som kommunen stöder. För åtaganden i fastighetsbolagen ÅKAB och ÅNAB debiterade kommunen en borgensavgift på 0.50 % av beviljat belopp.

Kommunens samlade borgensåtagande uppgick till 508 Mkr. Åtagandet per invånare är drygt 41 000 kronor per invånare vilket kan jämföras med rikssnittet på cirka 28 000 per invånare.

Pensionseskuld

Redovisningslagen anger att kommunerna ska redovisa pensionseskulden enligt "blandmodellen". Vilket innebär att pensionsförpliktelser intjänade före 1998 inte skall tas upp som en skuld i balansräkningen utan istället redovisas som en ansvarsförbindelse utanför balansräkningen. Viktigt att notera att alla pensionskostnader efter 1998 inte belastar pensionseskulden, de kostnadsförs och betalas för respektive år. I bokslutet uppgår pensionsförpliktelsen till 354 Mkr inklusive löneskatt.

Pensionseskuldens storlek är beroende av antalet personer som den omfattar, antagande om livslängd, avkastning och inflation. Pensionsutbetalningar kopplade till pensionseskulden beräknas fortsätta att öka fram till och med år 2030. I år, med dagens antaganden om livslängd och ränta, betalas pensionsmedel ut från pensionseskulden på drygt 15 Mkr, det årliga beloppet ökar till knappt 25 Mkr kring år 2030 och sen ner tillbaks till 15 Mkr kring år 2040.

Kommunens totala pensionseskuld, inklusive löneskatt, är knappt 29 000 kronor per invånare vilket kan jämföras med rikssnittet på cirka 19 000.

Investeringar

Investeringsvolymen har reducerats under de två senaste åren. Reviderad investeringsbudget antogs av fullmäktige i 2009 samt att en mer restriktiv budgetering för 2010 och framåt beslutades. Fullmäktige antog dessutom en ny investeringspolicy som kräver att större investeringar följs av väl motiverade skäl samt en redogörelse över investeringsförtjänsten.

I årets budget, uppgår investeringsvolymen till 19.7 Mkr. Det inkluderar även tidigare års ej verkställda investeringar som har flyttats över till årets budget. Första halvårets genomförda investeringar uppgår till 6.3 Mkr. En mer detaljerad investeringsredovisning presenteras längre fram.

RISK- OCH KÄNSLIGHETSANALYS

Kommunens resultat påverkas av ett antal yttre och inre faktorer. En kommuns möjlighet och förmåga att redovisa ett positivt resultat är beroende av många olika faktorer. Förändringar i en kommuns demografi kan exempelvis utgöra en finansiell risk i form av sänkt skatteunderlag och ökade pensionsutbetalningar per invånare.

Riskanalys

Kommunfullmäktige har antagit ett reglemente för intern kontroll. Utifrån internkontrollplanen genomför nämnderna varje år intern kontroll inom sina respektive verksamhetsområden. Verksamhetsansvariga ska bedöma verksamhetens risker, värdera verksamhetens kultur och medvetenhet, vidta kontrollåtgärder, säkra att resurser används enlighet med tagna beslut, arbeta med kommunikation liksom övervaka och följa upp. Inom kommunens nämnd eller styrelse ansvarar förvaltningschef för konkreta regler och anvisningar.

Kreditrisk

Kommunen har en kreditrisk på sina utestående fordringar. Totalt uppgick kundfordringarna till 12 Mkr och genomsnittlig kredittid på fordringarna har varit 30 dagar. De bokföringsmässiga avskrivningarna var 0.1 Mkr varav 0.1 Mkr har förmedlats till inkassobolag för långtidsbevakning.

Ränterisk

Kommunens långfristiga låneskuld är avtalad med fast ränta och bunden ytterligare 15 månader.

Likviditetsrisk

Kommunkoncernen har en checkräkningskredit om 30 Mkr som kan utnyttjas utan förbehåll. Likviditeten var vid bokslutet placerad på inlåningskonto i bank.

Valutarisk

Kommunens likviditet och låneskuld i sin helhet är placerad i svensk valuta. Inte heller i övrigt har kommunen några kända valutarisker.

Försäkringsskydd

Kommunen har tecknat egendoms- och ansvarsförsäkring som bland annat ger fullvärdesförsäkring av fastigheter samt skyddad av olycksfallsförsäkring, motorfordonsförsäkring och reseförsäkring.

Känslighetsanalys

Kommunens resultat påverkas av ett antal faktorer. En känslighetsanalys visar hur en förändring i ett antal parametrar genererar följande approximativa påföljd:

Händelse/Förändring	Kostnad/Intäkt*
Löneökning 1 %	4.6 Mkr
Inflation 1 %	1.4 Mkr
Skattesats 10 öre	2 Mkr
Invånare 100 personer	4.4 Mkr

* Beräknad på årsbasis



RESULTATRÄKNING

Tkr		BOKSLUT 201006	BUDGET 201006	BOKSLUT 200906	AVVIKELSE mot budget
Verksamhetens intäkter	Not 1	87 945	85 024	92 137	2 921
Verksamhetens kostnader	Not 2	-390 158	-373 901	-389 409	-16 257
Avskrivningar	Not 3	-12 511	-12 826	-12 114	315
VERKSAMHETENS NETTOKOSTNADER		-314 724	-301 703	-309 386	-13 021
Skatteintäkter	Not 4	220 581	212 912	208 124	7 669
Statliga utjämningsbidrag	Not 5	93 151	93 522	82 227	-371
Finansiella intäkter	Not 6	2 480	2 866	2 464	-386
Finansiella kostnader	Not 7	-878	-1 090	-765	212
RESULTAT FÖRE EXTRAORDINÄRA POSTER		610	6 507	-17 336	-5 897
Extraordinära intäkter		0	0	0	0
Extraordinära kostnader		0	0	0	0
PERIODENS RESULTAT	Not 19	610	6 507	-17 336	-5 897

DRIFTREDOVISNING

Tkr	INTÄKTER 20106	KOSTNADER 201006	BOKSLUT 201006	BUDGET 201006	AVVIKELSE mot budget	PROGNOS 201012*
Kommunfullmäktige	0	-787	-787	-816	29	0
Kommunstyrelse	9 177	-40 067	-30 890	-28 195	-2 695	980
Bygg- och Miljönämnd	875	-1 424	-549	-716	167	0
Kulturnämnd	504	-7 837	-7 333	-6 846	-487	0
Barn- och Utbildningsnämnd	28 843	-150 220	-121 377	-118 650	-2 727	1 840
Samhällsbyggnadsnämnd	57 924	-84 841	-26 917	-19 853	-7 064	-4 523
Vård- och Omsorgsnämnd	21 192	-154 246	-133 054	-125 543	-7 511	-8 170
Finansförvaltning	85 960	-79 777	6 183	-1 085	7 268	4 000
NETTOKOSTNADER	204 475	-519 199	-314 724	-301 703	-13 021	-5 873
Skatteintäkter	220 581	0	220 581	212 912	7 669	7 588
Generella statsbidrag	93 151	0	93 151	93 522	-371	-1 230
Finansiella intäkter	2 480	0	2 480	2 866	-386	0
Finansiella kostnader	0	-878	-878	-1 090	212	0
RESULTAT	520 687	-520 077	610	6 507	-5 897	485

* Prognos för utfall jämfört med budget per 2010-12-31

BALANSRÄKNING

TILLGÅNGAR

ANLÄGGNINGSTILLGÅNGAR		201006	200906
Materiella anläggningstillgångar			
<i>Mark, byggnader och tekniska anläggningar</i>	Not 8	234 454	233 152
<i>Maskiner och inventarier</i>	Not 9	41 479	44 210
Finansiella anläggningstillgångar	Not 10	86 688	91 088
SUMMA ANLÄGGNINGSTILLGÅNGAR		362 621	368 450
OMSÄTTNINGSTILLGÅNGAR			
Förråd och Lager	Not 11	144	457
Fordringar	Not 12	33 198	34 445
Kassa och Bank	Not 13	29 226	-7 561
SUMMA OMSÄTTNINGSTILLGÅNGAR		62 568	27 341
SUMMA TILLGÅNGAR		425 189	395 791

EGET KAPITAL, AVSÄTTNINGAR & SKULDER

INGÅENDE EGET KAPITAL		237 583	244 498
Periodens resultat		610	-17 336
EGET KAPITAL	Not 14	238 193	227 162
AVSÄTTNINGAR			
Pensioner	Not 15	8 079	6 936
SKULDER			
Långfristiga skulder	Not 16	70 000	49 000
Kortfristiga skulder	Not 17	108 917	112 693
SUMMA EGET KAPITAL AVSÄTTNINGAR & SKULDER		425 189	395 791

PANTER & ANSVARSFÖRBINDELSER

* Borgensåtagande		508 434	499 855
* Pensionsförpliktelser		354 493	350 463
* Förvaltade fonder		4 164	4 302
* Outnyttjad kontokredit		30 000	22 418

FINANSIERINGSANALYS

	201006	200906
LÖPANDE VERKSAMHET		
Verksamhetens intäkter	87 945	92 137
Verksamhetens kostnader	-390 158	-389 409
Justering för avsättning pensionsskuld	0	0
Verksamhetens nettokostnader	-302 213	-297 272
Skatteintäkt, fastighetsavgift och statliga utjämningsbidrag	313 732	290 351
Finansiella intäkter	2 480	2 464
Finansiella kostnader	-878	-765
Verksamhetsnetto före förändring av rörelsekapital	13 121	-5 222
Rörelsekapitalets förändring		
Ökning(-) / Minskning (+) av förråd	-80	28
Ökning(-) / Minskning(+) av kortfristiga fordringar	7 705	7 364
Minskning(-) / Ökning (+) av kortfristiga skulder	-15 486	2 468
Förändring av rörelsekapital	-7 861	9 860
Verksamhetsnetto	5 260	4 638
INVESTERINGAR		
Bruttoinvesteringar	-6 952	-15 442
Investeringsbidrag	460	0
Anslutningsavgifter	197	29
Försäljning av anläggningstillgångar	0	53
Förvärv av anläggningstillgångar	0	0
Investeringsnetto	-6 295	-15 360
FINANSIERING		
Utlåning		
Ökning av långfristiga fordringar	0	0
Minskning av långfristiga fordringar	2 935	1 490
Upplåning		
Nyupptagna lån	0	0
Amortering och inlösen av lån	0	-1 000
Finansieringsnetto	2 935	490
FÖRÄNDRING LIKVIDA MEDEL	1 900	-10 232
Likvida medel vid årets början	27 326	2 671
Likvida medel vid årets slut	29 226	-7 561
	1 900	-10 232

Not 18

NOTFÖRTECKNING

	Tkr			Tkr	
Not 1			Not 6		
Verksamhetens externa intäkter	201006	200906	Finansiella intäkter	201006	200906
Försäljningsmedel	1 407	1 204	Ränteintäkter	1 155	1 158
Taxor och avgifter	31 590	32 226	Övriga finansiella intäkter	1 325	1 306
Hyror och arrenden	10 155	10 417	Summa	2 480	2 464
Bidrag	23 523	24 361			
Fsg verksamhet och entreprenader	21 235	23 775	Not 7		
Övr intäkter	35	154	Finansiella kostnader	201006	200906
Summa	87 945	92 137	Räntekostnader	-878	-765
			Ränta pensionsavsättning	0	0
			Summa	-878	-765
Not 2					
Verksamhetens externa kostnader	201006	200906	Not 8		
Personalkostnader	-260 265	-265 632	Mark, byggnader & tekn anlägggn.	201006	200906
Material	-14 314	-15 293	IB	237 270	230 884
Hyror	-28 954	-29 021	Investeringar tom halvåret	3 794	8 714
Köpta tjänster	-56 497	-49 768	Tillkommande poster:		
Bidrag	-20 540	-18 826	Anskaffning fastigheter	0	0
Övriga kostnader	-9 588	-10 869	Avgående poster:		
Summa	-390 158	-389 409	Bokfört värde sålda fastigheter	-1	-53
			Avskrivningar	-6 609	-6 393
			Nedskrivningar	0	0
Not 3			Utgående balans	234 454	233 152
Avskrivningar	201006	200906			
Mark, byggnader och teknisk anl.	-6 609	-6 393	Specifikation:	201006	200906
Inventarier	-5 902	-5 721	Markreserv	11 879	12 090
Summa	-12 511	-12 114	Verksamhetsfastigheter	13 915	14 793
			Fastigheter för affärsverksamhet	82 556	74 278
Not 4			Publika fastigheter	104 618	103 985
Skatteintäkter	201006	200906	Fastigheter för annan verksamhet	21 486	28 006
Perliminärt erhållen kommunalskatt	213 883	226 834	Summa	234 454	233 152
Prognos slutavräkning kommunalskatt	6 698	-18 710			
Fastställd slutavräkning kommunalskatt	0	0	Not 9		
Summa	220 581	208 124	Maskiner och inventarier	201006	200906
			IB	44 879	43 233
Not 5			Investeringar tom halvåret	2 502	6 699
Utjämningsbidrag & Fastighetsavgift	201006	200906	Avskrivningar	-5 902	-5 722
Inkomstutjämningsbidrag	65 529	59 379	Utgående balans	41 479	44 210
Strukturbidrag	1 841	1 856			
Regleringsbidrag	1 596	0	Specifikation:	201006	200906
Kostnadsutjämningsbidrag	7 862	9 595	Inventarier	32 079	31 038
Utjämningsbidrag LSS	6 345	6 179	Bilar och andra transportmedel	8 923	5 876
Regleringsavgift	0	-3 070	Konst	410	538
Fastighetsavgift	9 978	8 288	Övriga maskiner	67	6 758
Summa	93 151	82 227	Summa	41 479	44 210

NOTFÖRTECKNING

Not 10			Not 14		
Finansiella anläggningstillgångar	201006	200906	Eget kapital	201006	200906
Aktier, värdepapper och andelar	38 020	38 020	Eget kapital IB	237 583	244 498
Långfristiga fordringar	1 870	1 875	Periodens resultat	610	-17 336
Långfristig fordran koncernföretag	46 798	51 193	Summa	238 193	227 162
Summa	86 688	91 088			
Not 11			Not 15		
Förråd	201006	200906	Avsättningar	201006	200906
Förråd och lager	144	457	Avsättning pensioner	6 502	5 582
Summa	144	457	Avsättning löneskatt	1 577	1 354
			Summa	8 079	6 936
Not 12			Not 16		
Kundfordringar	201006	200906	Långfristiga skulder	201006	200906
Diverse avgifter	8 303	9 358	Lån i kreditinstitut	70 000	49 000
Äldreomsorgsavgifter	2 610	2 521	Summa	70 000	49 000
Barnomsorgsavgifter	134	149			
Abonentavgifter	1 728	1 647	Not 17		
Hysesavgifter	-714	-680	Kortfristiga skulder	201006	200906
Övrigt	3	0	Leverantörsskulder	17 304	15 846
Delsumma	12 064	12 995	Personalens skatter och avgifter	7 817	8 301
Kortfristiga fordringar	201006	200906	Moms och punktskatter	1 290	1 890
Avräkningar	290	-21	Skulder till staten	37	39
Andra kortfristiga fordringar	4 347	835	Övriga kortfristiga skulder	132	222
Fordringar hos staten	4 811	60	Upplupna löner	3 793	5 842
Delsumma	9 448	874	Upplupna semesterlöner	38 840	30 099
Förutbet kostnader och uppl intäkter	201006	200906	Upplupna sociala avgifter	9 036	9 697
Förutbetalda kostnader	1 314	13 597	Upplupna pensionskostn individ del	8 550	8 357
Uppl skatteintäkter	0	305	Förutbetalda skatteintäkter	14 564	21 766
Övriga interrimsfordringar	10 372	6 674	Övriga interrimsskulder	7 554	10 634
Delsumma	11 686	20 576	Summa	108 917	112 693
Totalsumma	33 198	34 445	Not 18		
Not 13			Försäljning	201006	200906
Kassa och Bank	201006	200906	Anläggningstillgångar	0	53
Kassa	22	20	Not 19		
Plusgiro	1	1	Periodens resultat	201006	200906
Bank	29 203	-7 582	Periodens resultat	610	-17 336
Summa	29 226	-7 561	Realisationsvinster	0	0
			Realisationsförluster	0	0
			Resultat enligt balanskravet	610	-17 336

RESULTATRÄKNING (VATTEN & AVLOPP)

Tkr		BOKSLUT 201006	BUDGET 200906	BOKSLUT 200906	AVVIKELSE mot budget
Verksamhetens intäkter	Not 1	11 249	11 472	10 750	-223
Verksamhetens kostnader	Not 2	-8 449	-9 232	-7 952	783
Avskrivningar	Not 3	-929	-969	-832	40
VERKSAMHETENS NETTOKOSTNADER		1 871	1 271	1 966	600
Finansiella intäkter		0	0	0	0
Finansiella kostnader	Not 4	-1 240	-1 271	-1 149	31
RESULTAT FÖRE EXTRAORDINÄRA POSTER		631	0	817	631
Extraordinära intäkter		0	0	0	0
Extraordinära kostnader		0	0	0	0
PERIODENS RESULTAT		631	0	817	631

BALANSRÄKNING (VATTEN & AVLOPP)

TILLGÅNGAR		201006	200906
ANLÄGGNINGSTILLGÅNGAR			
Materiella anläggningstillgångar			
* Mark, byggnader och tekniska anl.	Not 5	56 051	53 024
* Maskiner och inventarier	Not 6	299	292
SUMMA ANLÄGGNINGSTILLGÅNGAR		56 350	53 316
OMSÄTTNINGSTILLGÅNGAR			
Fordringar	Not 7	1 358	1 154
Kassa och Bank		4 594	2 856
SUMMA OMSÄTTNINGSTILLGÅNGAR		5 952	4 010
SUMMA TILLGÅNGAR		62 302	57 326
EGET KAPITAL & SKULDER			
INGÅENDE EGET KAPITAL		30 249	31 049
Periodens resultat		631	817
EGET KAPITAL		30 880	31 866
SKULDER			
Långfristiga skulder	Not 8	30 535	24 753
Kortfristiga skulder	Not 9	887	707
SUMMA EGET KAPITAL & SKULDER		62 302	57 326

Självkostnadsprincipen reglerar VA-verksamhet och taxekollektivet, verksamheten ska bedrivas med ett långsiktigt "nollresultat". Om intäkter över- eller understiger kostnader ska de särredovisas i balansräkningen som kortsiktig fordran eller skuld. De är av tillfällig karaktär och ska återföras eller kompenseras de närmaste tre åren. Särredovisningen från kommunens totala resultat sker endast vid årsbokslut.

NOTFÖRTECKNING

	Tkr			Tkr	
Not 1			Not 5		
Verksamhetens externa intäkter	201006	200906	Mark, byggnader och tekniska anl.	201006	200906
Taxor och avgifter	11 176	10 684	IB	55 165	51 082
Fsg verksamhet och entreprenad	73	66	Avskrivning	-904	-810
Summa	11 249	10 750	Investering	1 790	2 752
			Summa	56 051	53 024
Not 2			Not 6		
Verksamhetens externa kostnader	201006	200906	Maskiner och inventarier	201006	200906
Personalkostnader	2 150	2 074	IB	324	315
Material	1 677	1 246	Avskrivning	-25	-23
Hyror	170	150	Investering	0	0
Köpta tjänster	2 932	3 219	Summa	299	292
Övriga kostnader	1 520	1 263			
Summa	8 449	7 952	Not 7		
			Fordringar	201006	200906
Not 3			Abonnentavgifter	1 358	1 154
Avskrivningar	201006	200906	Summa	1 358	1 154
Mark, byggnader och tekniska anl.	904	810			
Inventarier	25	22	Not 8		
Summa	929	832	Långfristiga skulder	201006	200906
			Lån i kreditinstitut	30 535	24 753
Not 4			Summa	30 535	24 753
Finansiella kostnader	201006	200906			
Internränta	1 240	1 149	Not 9		
Summa	1 240	1 149	Kortfristiga skulder	201006	200906
			Leverantörsskulder	887	707
			Summa	887	707

INVESTERING

Tkr	BOKSLUT	ÅRSBUDGET	AVVIKELSE
Kommunstyrelse			
Räddningsenhet	752	400	-352
IT	113	292	179
Fastighetsenheten	69	0	-69
Summa Kommunstyrelsen	934	692	-242
Kulturnämnd			
Kulturhuset	87	268	181
Ungdomshuset	0	65	65
Kulturskolan	0	60	60
Summa Kulturnämnd	87	393	306
Barn- och Utbildningsnämnd			
Enheten Förskola och Grundskola	134	220	86
Område A	158	314	156
Område B	7	284	277
Område C	51	140	89
Resursenhet	0	180	180
Gymnasieskola och särskola	367	750	383
Summa Barn- och Utbildningsnämnd	717	1 888	1 171
Samhällsbyggnadsnämnd			
Utbyte o köp städmaskiner	101	250	150
Ridhuset, del tre i ridanläggningen	92	350	258
Marinan, omläggning av tak	0	250	250
Hamnterminal, utveckling kringtor inkl belysn.	0	150	150
Lekplatser, nyinv o byte gammal utrustning	149	400	251
Motionsspår, invest i spår o belysning	0	50	50
Småbåtshamnar, utbyte av gamla bryggor	683	500	-183
Ishallen, investeringar i maskinrummet	59	50	-9
Hagalundsgatan o Bengts väg	46	500	454
Fröskog - Fengersfors	0	500	500
Trafiksäkerhetsförbättringar	0	400	400
Beläggningsunderhåll	16	1 300	1 284
Beläggningsunderhåll	64	400	336
Trafikbelysning	243	400	157
Uppsamling processlam Vattenverk/Avloppsverk	0	2 000	2 000
Industrigatan	91	193	102
Byte ledningar Hagalundsg, Bengts v o Härds v	33	600	567
Byte ledningar Fröskog o Fengersfors	0	850	850
Omvandlingsområde Åmålsviken	647	1 500	853
Örnäs Camping, åtgärder i ansl till utvecklingsplan	0	500	500
Täckningsarbeten i enl med avslutningsplan	994	1 000	6
Torggatan, delen Kungsgatan -Västerlånggatan	0	33	33
Renovering ombyggnad Avloppsverk	731	1 212	481
Biodammar Fröskog & Fengersfors	0	24	24
Ny reningsutrustning	3	0	-3
Strandgatan 1 & 3, obygggnad, renovering	273	0	-273
Hagalundsgatan & Bengts väg	154	372	218
Trafiksäkerhetsförbättringar	113	780	667
Beläggningsunderhåll	-11	191	202
Uppsamling/Överföring processlam från Vattenverk	270	393	123
Byte av ledningar Carlensgatan	0	98	98
Konvertering till fjärrvärme	215	200	-15
Simhallen, reningsutrustning	39	227	188
Summa Samhällsbyggnadsnämnd	5 005	15 673	10 668
Vård- och Omsorgsnämnd			
Vård- och Omsorgsförvaltning	40	354	314
Verksamhetsområde 1, Stödresurs	87	600	513
Verksamhetsområde 2, Solsäter	82	125	43
Summa Vård- och Omsorgsnämnd	209	1 079	870
Summa bruttoinvestering	6 952	19 725	12 773
Investeringsbidrag			
Anslutningsavgifter VA	-197		
Investeringsbidrag	-460		
Summa Investeringsbidrag	-657		
Summa nettoinvesteringar	6 295		

Uppdrag

Kommunstyrelsen leder och samordnar kommunens verksamheter och har uppsikt över nämndernas arbete och den verksamhet som bedrivs i kommunala bolag. Kommunstyrelsen har ett övergripande ansvar för den ekonomiska förvaltningen samt beredning av ärenden till fullmäktige och ansvarar också för att verkställa fullmäktiges beslut.

Kommunledningskontoret har den övergripande uppgiften att stödja kommunstyrelsen och effektuera dess beslut. Kansliet handlägger hela ärendekedjan för kommunstyrelsen och kommunfullmäktige. Ekonomienheten ansvarar för samordning och utveckling av processer som säkerställer en god ekonomi i enlighet med kommunens målsättning. Personalenhetens roll är att ge strategiskt, konsultativt och operativt stöd inom personalområdet till samtliga förvaltningar. Utvecklingskontoret ska vara stödjande för tillväxt inom näringslivet, samordning av internationellt arbete och EU-frågor. IT-enheten ansvarar för drift och service av IT-miljön till alla kommunala förvaltningar avseende bl.a. verksamheternas kommunikation med medborgare/kund och media.

Halvåret som gått

Arbetet under årets första sex månader har även i år präglats mycket av kommunens svåra ekonomiska läge. Ett målmedvetet budgetarbete har lett till beslut som gör att prognoserna ger framtidstro.

Organisationsförändringar och samverkan med grannkommunen Säffle har resulterat i att både personal och vissa verksamheter har flyttats. Kommunstyrelsen ansvarar numer för den fastighetsförvaltning som tidigare sorterades under Samhällsbyggnadsnämnden. Beslut om försäljning av tomter och fastigheter har tagits och ska verkställas, liksom utarrendering av Örnäs camping. Exploatering av Måkeberg och Södra Hamnplan har inletts och planerna har delgetts allmänheten.

Efterspelet till den förödande branden i Hamnterminalen har kostat mycket energi och tid för organisationen. Bluesföreningens, Dalbobåtars och allmänhetens intresse för vilka beslut som tas om en eventuell återuppbyggnad har varit stort.

Det omfattande arbetet med implementeringen av kommunens löne/PA-system har fortsatt pågått under våren, dock med viss problematik att hantera.

Driftredovisning	Halvåret	Prognos
Budget	28 195	56 390
Redovisat	30 880	55 410
Avvikelse	-2 685	980

Nyckeltal	2009	2009	2008	2008	2007	2007
	Åmål	Riket	Åmål	Riket	Åmål	Riket
Infrastruktur och skydd (nettokostnader, kr per invånare)	3 286	2 973	3 238	2 909	3 116	2 729
Vuxenutbildning (kr / heltidsstuderande)	40 896	47 220	69 701	53 930	51 458	43 628
Räddningstjänst - (nettokostnader, kr per invånare)	615	778	643	758	574	722
Andel verksamhet i kommunal regi (procent)	90	84	92	85	92	85
Personalkostnad i procent av verksamhetskostnad	69	61	70	62	70	62



ÅMÅLS KOMMUN STRATEGISKA PLAN

VI SKALL BLI FLER

Perspektiv	Strategiska mål	Framgångsfaktorer	Delmål
KUND / MEDBORGARE	"framtidskommunen med ljuvlig boendemiljö och möjligheternas startpunkt"	Bemötande — <input type="checkbox"/>	All personal inom vuxenutbildningen ska kunna vägledning
		Delaktighet Medborgarinflytande Partnerskap	
		Tillgänglighet — <input type="checkbox"/>	Öka antalet gång- och cykelbarn
		Tjänstebeskrivningar	
STYRNING / LEDNING	"delaktiga och engagerade medarbetare"	Valfrihet — <input type="checkbox"/>	Utgå från den enskildes behov, förutsättningar och önskemål (vuxenutb.)
		Kompetens och karriärsutveckling	
		Utökat samarbete mellan verksamheter — <input type="checkbox"/>	Öka riskmedvetenheten och bidra till en fungerande verksamhet (räddningstj.)
	"en långsiktig och kvalitativ ekonomisk hushållning"	— <input type="checkbox"/>	Bemanningsökonomi "en väg in" - Utveckla en personalpool
		Ledarens uppdrag är tydligt	
		Aktiv resursfördelning — <input type="checkbox"/>	Utbilda budgetberedning i nyckeltal och demografiska mått
		Effektivitet — <input type="checkbox"/>	Kommunens handläggare ska utbildas i W3D3
UTVECKLING	"en expansiv tillväxtkommun där det är nära till arbete, fritidsaktiviteter och upplevelser"	— <input type="checkbox"/>	Personalavdelningen ska utbildas i Bluegarden
		Analys och målstyrning — <input type="checkbox"/>	Skapa en struktur för budget och bokslut som är enhetlig
		Kvalitet — <input type="checkbox"/>	Minska sårbarheten och öka kommunens förmåga att hantera krissituationer
		Attraktion och miljömedvetenhet — <input type="checkbox"/>	Öka andelen resor i kollektivtrafiken
		Infrastruktur (fysiskt och digitalt) — <input type="checkbox"/>	Öka möjligheterna att ansluta till kommunens nätverk
	Internationalisering		
	Samverkan (region, företag, föreningar) — <input type="checkbox"/>	Minst 50 företagsbesök och 8 frukostmöten/seminarier genomförs	

Uppdrag

Bygg- och miljönämnden fullgör kommunens uppgifter inom miljö- och hälsoskyddsområdet samt inom plan- och byggnadsområdet. Nämnden handlägger också därmed sammanhängande ärenden rörande exempelvis naturvård och kulturmiljövård.

Nämnden ansvarar för prövning och tillsyn enligt ett stort antal lagstiftningar t.ex; miljöbalken, plan- och bygglagen och livsmedelslagen.

Nämndens personal utgör också kommunens expertkompetens för frågor inom nämndens ansvarsområde.

Halvåret som gått (avseende miljökontoret)

Arbetet sker utifrån miljökontorets tillsynsplan som fastställts av nämnden. Utfört arbete ligger inte helt i fas med tillsynsplanen på grund av bl.a. en deltid föräldraledighet hos personalen. Vikarie har anställts för andra halvåret 2010 i syfte att komma ikapp med tillsynsarbetet.

Inom miljöskyddsområdet ligger nämnden i fas med tillsyns-/verksamhetsplanen 2010. Samtliga inlämnade miljö- och årsrapporter har behandlats av nämnden. Bygg- och miljönämnden har medverkat i länsprojektet *"energitillsyn hos miljöfarlig verksamhet"*

Inom livsmedelsområdet är nämnden i fas med tillsyns-/verksamhetsplanen 2010. Nämnden medverkat i riksprojektet *"Listeria"* och länsprojektet *"transport av livsmedel"*. I övrigt har livsmedelsinspektioner utförts enligt miljökontorets prioriteringsordning.

Branden i hamnterminalen samt ärenden rörande vindkraft/vindkraftsplanen har varit resurskrävande. Detta tillsammans med föräldraledighet (deltid) hos personal har medfört att vissa arbetsområden inte är i fas med tillsyns-/verksamhetsplan 2010. Detta gäller framförallt arbetsområdena *Hälsoskydd* samt *Samhällsplanering och strategiskt miljö- och energiarbete*. Dessa arbetsområden kommer troligtvis inte heller att kunna utföras enligt tillsyns-/verksamhetsplanen 2010 på helårsbasis.

Nedskärning av nämndens budget för 2010 bidrar till den här situationen eftersom myndighetsrelaterat arbete får prioriteras framför strategiskt miljöarbete, för att ökade intäkter ska kunna kompensera den minskade budgeten för 2010. Inom det strategiska miljöarbetet prioriteras arbetet utifrån Energimyndighetens "Energieffektiviseringsstöd" som administreras av miljökontoret.

Inom övriga arbetsområden bedöms nämnden i huvudsak ligga i fas med tillsyns-/verksamhetsplanen 2010.

Upphandling av kalkningsinsatser har skett under 2010. Miljökontoret medverkar också i kommunens detaljplaneringsarbete bl.a. avseende vatten- och avloppsfrågor.

Medarbetarsamtal har hållits med samtliga anställda. All personal medverkar i kommunens friskvårdssatsning.

Driftredovisning	Halvåret	Prognos
Budget	716	1 431
Redovisat	549	1 431
Avvikelse	167	0

Nyckeltal	2009	2009	2008	2008	2007	2007
	Åmål	Riket	Åmål	Riket	Åmål	Riket
Nettokostnad kronor per invånare och år	125		121			
Intäkter/avgifter i procent av kostnader (exkl. statsbidr. & kalkn.)	44		32			



ÅMÅLS KOMMUN STRATEGISKA PLAN

VI SKALL BLI FLER

Perspektiv	Strategiska mål	Framgångsfaktorer
KUND / MEDBORGARE	"framtidskommunen med ljuvlig boendemiljö och möjligheternas startpunkt"	Bemötande Delaktighet Medborgarinflytande Partnerskap Tillgänglighet Tjänstebeskrivningar Valfrihet
STYRNING / LEDNING	"delaktiga och engagerade medarbetare" "en långsiktig och kvalitativ ekonomisk hushållning"	Kompetens och karriärsutveckling Utökad samarbete mellan verksamheter Ledarens uppdrag är tydligt Aktiv resursfördelning Effektivitet Analys och målstyrning Kvalitet
UTVECKLING	"en expansiv tillväxtkommun där det är nära till arbete, fritidsaktiviteter och upplevelser"	Attraktion och miljömedvetenhet Infrastruktur (fysiskt och digitalt) Internationalisering Samverkan (region, företag, föreningar)

Uppdrag

Kulturnämnden ansvarar för enheterna Kulturhuset, Kulturskolan samt Ungdomshuset. Kulturhuset består av bibliotek, konsthall och kommun- och folkrörelsearkiv. Kulturskolan ansvarar för musikskolan, kulturprogramverksamhet för barn och ungdomar samt kulturinsatser inom hela kommunen.

Ungdomshuset består av traditionell fritidsgårdsverksamhet genom Ungdomshuset i tätorten samt filialer i Tösse och Fengersfors. De tre enheterna ingår tillsammans med annan verksamhet i samhällsbyggnadsförvaltningen och har således ingen egen administrativ uppbyggnad under kulturnämnden. I samhällsbyggnadsförvaltningen finns gemensam ekonomi-, personal- och ledningsfunktion.

Kulturhusets breda service med arkiv, bibliotek och konsthall skall erbjuda invånare och besökare tillgång till läsning, litteratur, musik, film, konst, föreläsningar, arkivmaterial och information så att de kan odla sina intressen och bedriva forskning och studier.

Kulturkansliet handhar bl a bidrag till studieförbund och kulturella föreningar samt samordning och planering av olika kulturaktiviteter.

Ungdomshuset ska i en frivillig, öppen, demokratisk och drogfri miljö skapa förutsättningar för en meningsfull fritid för alla ungdomar i Åmål från årskurs sju och upp till tjugo år, med prioritering på högstadiet.

Halvåret som gått

Kulturnämndens arbete kring Kulturlandskapet Åmål fortsätter och under våren har kommunen genomfört en förstudie finansierad av Fyrbodals Kommunalförbund. Utgångspunkten för arbetet har varit våra lokala kulturresurser – ”det lokala kulturlandskapet” – hur dessa brukas och vilken roll kommunen spelar i utvecklingsarbetet.

För att få en överblick av nuläget inom kulturlivet i Fyrbodalskommunerna har intervjuer genomförts med kulturansvariga i de 14 kommunerna. Här har vi fått fram ett underlag som kort beskriver de resurser som finns inom Fyrbodal och hur kommunens roll och ansvar ser ut inom kulturområdet. Syftet är att skapa modeller för lokal kulturutveckling och tydliggöra samspelet mellan kommunens ansvar, ideellt engagemang och entreprenörskap.

Under första halvåret har ekonomiskt stöd erhållits från VG-regionen som biografstöd och utvecklingsarbete med filmstudios och filmfestival, samt bidrag från Svenska Filminstitutet för utveckling av en filmpedagogisk plan för Åmåls kommun.

Båda dessa stöd ingår i en lokal satsning kallad ”Film i Fokus”, kring kommunens biograf – SagaBio. Vi avser att inom ramen för detta utarbeta modell för samverkan mellan kulturförvaltning och barn- och utbildningsförvaltning. Vi vill genom detta projekt skapa nya lokala förvaltningsövergripande strukturer som banar väg för en gemensam mediapedagogisk plan för skolan.

Under året kommer en utvecklingsplan för Husets verksamhet att utformas. Utgångspunkten för detta arbete är den idag befintliga öppna verksamheten och hur denna kan kompletteras med ett ökat utbud av aktiviteter och aktörer i samverkan enligt tidigare för verksamheten beprövad modell. I fokus ligger samarbeten mellan Kulturskolans, Kulturhusets och ungdomshusets verksamheter och att skapa sammanhang, delaktighet och helhet för eleverna på Kristinebergskolan genom kreativa aktiviteter i samarbete mellan Huset och aktörer inom Kulturlandskapet Åmål.

Driftredovisning	Halvåret	Prognos
Budget	6 845	13 690
Redovisat	7 333	13 690
Avvikelse	-488	0

Nyckeltal	2009	2009	2008	2008	2007	2007
	Åmål	Riket	Åmål	Riket	Åmål	Riket
Total utlåning per invånare	8,0	-	8,2	7,6	7,8	7,5
Antal besök Kulturhuset per invånare	9,7	-	11,9	7,3	11,3	7,4
Genomsnittligt antal öppettimmar/vecka Kulturhuset	46	-	46	25	46	25



ÅMÅLS KOMMUN STRATEGISKA PLAN

VI SKALL BLI FLER

Perspektiv	Strategiska mål	Framgångsfaktorer	Delmål
KUND / MEDBORGARE	"framtidskommunen med ljuvlig boendemiljö och möjligheternas startpunkt"	Bemötande	— <input type="checkbox"/> "Möt en bättre värd!"
		Delaktighet	— <input type="checkbox"/> Kulturlandskapet Åmål
		Medborgarinflytande	— <input type="checkbox"/> Gamla Kyrkan - Insatser och åtgärder för en levande kulturplats
		Partnerskap	— <input type="checkbox"/> Kulturella mötesplatser utan funktionshinder
		Tillgänglighet	— <input type="checkbox"/> Lokal kulturutveckling
STYRNING / LEDNING	"delaktiga och engagerade medarbetare"	Tjänstebeskrivningar	— <input type="checkbox"/> Det tydliga uppdraget
		Valfrihet	— <input type="checkbox"/> Elektronisk fakturahantering
		Kompetens och karriärsutveckling	— <input type="checkbox"/> Nyckeltal efter dialog och uppföljning
		Utökad samarbete mellan verksamheter	— <input type="checkbox"/> Nyckeltal efter dialog och uppföljning
		Ledarens uppdrag är tydligt	— <input type="checkbox"/> Vision 2015 - att skapa en kulturell mötesplats
UTVECKLING	"en långsiktig och kvalitativ ekonomisk hushållning"	Aktiv resursfördelning	— <input type="checkbox"/> Internationalisering och utveckling
		Effektivitet	— <input type="checkbox"/> Lokal kulturutveckling
		Analys och målstyrning	— <input type="checkbox"/> Film i fokus
		Kvalitet	— <input type="checkbox"/> Kreativitet-Möjlighet-Delaktighet
		Attraktion och miljömedvetenhet	
UTVECKLING	"en expansiv tillväxtkommun där det är nära till arbete, fritidsaktiviteter och upplevelser"	Infrastruktur (fysiskt och digitalt)	
		Internationalisering	
		Samverkan (region, företag, föreningar)	

Uppdrag

Barn- och utbildningsnämndens (BUN) verksamhetsområden utgörs av förvaltningskontor, gymnasieskola inkl gymnasiesärskola, resursenhet med övergripande ansvar för insatser för barn / elever i behov av särskilt stöd t o m skolår 9 samt förskola och grundskola fördelat på tre områden.

Halvåret som gått

Med utgångspunkt från kommunfullmäktiges inriktningsmål "Vi ska bli fler" har verksamheterna inom barn- och utbildningsförvaltningen haft fokus på barns delaktighet och läroplanens skrivningar om "lärare skall"/ "rektorer skall", samt på bemötande och förhållningssätt enligt ICDP^{*)} - vägledande samspelets sociokulturella teorier.

Barn- och utbildningsnämnden har beslutat om *ett* övergripande mål för mandatperioden - "Verksamheten bedrivs utifrån läroplanernas strävansmål och ligger därmed till grund för varje enskilt barns/elevs utveckling i skolan".

Inom samtliga verksamheter har under halvåret som gått lagts fokus på följande frågor:

- Öka barn-/elevinflytande inkl. demokratifrågor
- Likabehandlingsarbete utifrån gällande lagstiftning
- Öka måluppfyllelsen

I förskolan/pedagogisk omsorg (familjedaghem) har även lagts stor vikt vid språk och kommunikation, matematik i förskolan, småbarnspedagogik och ICDP-vägledande samspel.

Verksamheter inom grundskola och gymnasieskola har haft som mål att:

- Öka elevernas intresse för studier och utbildning och därigenom öka deras personliga ansvar för inlärning och skolarbete
- Skolhälsovården ska genomföra hälsosamtal i förskoleklass, år 4, år 7 och åk 1 gymnasieskolan

^{*)} ICDP - International Child Development Programmes

^{**)} Meritvärdet från grundskolan utgörs av summan av elevens 16 bästa betyg där G=10, VG=15 och MVG=20. Elevernas sammanlagda poäng divideras med antal elever.

Driftredovisning	Halvåret	Prognos
Budget	118 651	237 301
Redovisat	121 377	235 461
Avvikelse	-2 727	1 840

Nyckeltal	2010	2010	2009	2009	2008	2008
2010 års uppgifter om antal barn/elever utgör en beräknad prognos	Åmål	Riket	Åmål	Riket	Åmål	Riket
Genomsnitt för vår och höst:						
Antal barn förskola	365	-	408	-	433	-
Antal barn familjedaghem	31	-	50	-	70	-
Antal barn fritidshem	335	-	371	-	401	-
Antal elever grundskoleverksamhet	1 127	-	1 319	-	1 396	-
Genomsnittligt meritvärde	-	-	200,8	209,6	196,7	209,3

- Vid medarbetarsamtal med lärare utgå från styrdokumenten kring "lärare skall", där bl.a. elevmedverkan, individanpassning i undervisningen och att strävansmålen utgör grunden för undervisningen har ett stort utrymme.
- Utveckla klasskonferenser som ett verktyg för uppföljning av elevers måluppfyllelse, kunskaps- och social utveckling.

Stort fokus har fortsatt legat på arbetet med skriftliga omdömen, individuella utvecklingsplaner (IUP)/ individuella studieplaner (ISP), med stöd av skola24, en databas utvecklad för detta arbete.

En strukturerad elevhälsoplan har tagits fram för elevhälsoarbete i grundskolan i samverkan med bl a socialtjänst, BUP (barn- och ungdomspsykiatri) och habiliteringen.

I den ekonomiska uppföljningen (helårsprognos per 30 juni) har beräknats avvikelser på +1,8 mkr, hänförliga till minskade kostnader som BUN beslutat om i syfte att nå kommunens budgeterade överskott för 2010. Nyckeltal som presenteras är antal barn/elever samt genomsnittligt meritvärde^{**)} . Jämförelsetal som mäter produktiviteten tas fram under andra halvåret. Som beräknat fortsätter antal barn/elever att minska i kommunala verksamheter.

Övriga händelser:

- Nämnden har godkänt start av ny enskild verksamhet – förskolan Pärlan startar den 1 augusti 2010.
- Ny organisation för administration
- Beslut om ny organisation fr o m läsåret 2010/2011
- Förändrade ekonomiska förutsättningar tvingade fram beslut om minskade kostnader
- Skolinspektionens granskningsrapport har delgetts. Plan för åtgärder klar senast 22 september.
- Skolplan för perioden 1/7 2010 – 31/12 2011 har antagits av kommunfullmäktige
- För gymnasiet har samverkansavtal mellan Säffle och Åmål tecknats.



ÅMÅLS KOMMUN STRATEGISKA PLAN

VI SKALL BLI FLER

Perspektiv	Strategiska mål	Framgångsfaktorer	Delmål
KUND / MEDBORGARE	"framtidskommunen med ljuvlig boendemiljö och möjligheternas startpunkt"	Bemötande	— <input checked="" type="checkbox"/> ICDP-vägledande samspel. All personal inom BUF ska vara utbildade i steg 1 2013-06-30
		Delaktighet	— <input checked="" type="checkbox"/> Skola24 (datapattform) implementeras under 2010.
		Medborgarinflytande	— <input type="checkbox"/> Utredning förskola/grundskola innefattar medborgaranalys
		Partnerskap	— <input checked="" type="checkbox"/> Skola 24 (datapattform) ska implementeras
		Tillgänglighet	— <input checked="" type="checkbox"/> Hemsidor revideras
STYRNING / LEDNING	"delaktiga och engagerade medarbetare"	Tjänstebeskrivningar	
		Valfrihet	
		Kompetens och karriärsutveckling	— <input checked="" type="checkbox"/> Upprättande av kompetensutvecklingsplaner
		Utökat samarbete mellan verksamheter	
		Ledarens uppdrag är tydligt	— <input checked="" type="checkbox"/> Årsplaner för planer och uppföljningar - ekonomi och verksamhet — <input checked="" type="checkbox"/> Åtgärdsprogram upprättas
UTVECKLING	"en långsiktig och kvalitativ ekonomisk hushållning"	Aktiv resursfördelning	— <input type="checkbox"/> Volymuppgifter för "grundbehov" — <input checked="" type="checkbox"/> Inventering av stödbehov/barn i behov av särskilt stöd — <input type="checkbox"/> Inventering av behov utifrån avläsning Skola24
		Effektivitet	— <input type="checkbox"/> Uppföljning av prestationsmål enligt verksamhetsplan (intern effektivitet)
		Analys och målstyrning	— <input checked="" type="checkbox"/> Åtgärdsprogram upprättas
		Kvalitet	— <input type="checkbox"/> Verkställande av delmål
		Attraktion och miljömedvetenhet	— <input type="checkbox"/> Arbeta med media och marknadsföring (broschyrer, hemsidor, annonser)
UTVECKLING	"en expansiv tillväxtkommun där det är nära till arbete, fritidsaktiviteter och upplevelser"	Infrastruktur (fysiskt och digitalt)	— <input type="checkbox"/> Utredning förskola/grundskola innefattar lokalbehov
		Internationalisering	
		Samverkan (region, företag, föreningar)	— <input checked="" type="checkbox"/> Samverkan med Dalslandskommunerna och Säffle, kring frågor som rör kompetensutveckling, särskola och lärande

Uppdrag

Samhällsbyggnadsnämndens ansvarsområde omfattar park och idrott, fritid och turism, kost och städ, vatten och avlopp, gator och vägar, avfall och renhållning, kommungemensamma inköp och telefonväxeln samt hamnverksamhet. Fastigheter överlämnades till kommunstyrelsen den 1 maj i år. I förvaltningen ingår även bygg- och miljöverksamhet, kulturhuset, kulturskola samt ungdomshuset. Förvaltningen servar tre nämnder: Samhällsbyggnad, Bygg- och miljö samt Kultur.

Halvåret som gått

Året började med en tragedi, då Hamnterminalen, en kall vinternatt den 17 januari, brann ned till grunden. En katastrof för hyresgäster och båtägare. Polisen och SKL har under våren utrett brandorsaken och konstaterat att det inte finns något brottsligt förfarande, anlagd brand eller oaktsamhet, i anslutning till branden. Förberedelser för en ny hall är upphandlat och klart. Vintern har varit tuff och lång. Mängder med snö har plogats och transporterats bort från våra gator och vägar. Omfattande reparationsarbeten efter snöhanteringen har präglat vårens arbete. Vår vinterbudget har överskridits med ca 3 Mkr. Det kraftiga snöandet har också inneburit en hel del ökade kostnader i samband med takskotning för att förebygga tak ras och vattenläckage. Under juni månad levererades en delrapport om en utökad samverkan mellan Säffle och Åmål kring verksamheterna; gator och vägar, vatten och avlopp, renhållning och avfall, lokalvård, fritid och idrottsanläggningar samt på den administrativa delen. Samverkan innebär att vi från den 1 januari 2011 blir en gemensam organisation med en gemensam nämnd, där Säffle blir värdkommun. Arbetet med att förebygga nya översvämningar i källare samt reparera alla de skador vi fick på vägnät, på grönytor samt motionsspår, efter fjolårets stora regnmängder, har pågått under våren. Bl a har en ny dagvattenledning monterats mellan Åmålsgården - Steckseniigatan. En ny pumpstation för dagvatten har projekterats i området kring Drottning Kristinas väg. Under våren har en sjöledning för vatten och avlopp lagts mellan Örnäsudden och Sjövik. Ny bebyggelse och

befintliga hus erbjuds att koppla in sig på det kommunala va-nätet. Insatsen är en del i kommunens mål med att arbeta aktivt med miljöåtgärder i vattenskyddsområdet. Det är också ett erbjudande för stugägare att få en lösning på enskilda avlopps- och vattenanläggningar. Inom va-verksamheten fortsätter den negativa trenden med en minskad försäljning av vatten. I Tösse har abonnenterna fått kompensation för missfärgat vatten under en längre tid. På bygg- och planavdelningen har arbetat med en gemensam vindbruksplan för samtliga kommuner i Dalsland fortskridit. Samtidigt är det ett hårt tryck på nya detaljplaner i kommunen. Tössebäcken, Bjäkebol, Nötön och Kilarna pågår samtidigt. Ett markanvisningsavtal har under-tecknats för området vid Södra Hamnplan. Exploatören har lämnat in förslag till en ny detaljplan. Ett megaprojekt vid Norra hamnplan och Måkeberg har påbörjats. Ett avtal har upprättats mellan kommunen och Måkebergs utvecklings AB, för en utveckling av området med bostäder, handel och kultur samt investering i en ny hamnanläggning. En del i Vision 2015 handlar om att stärka Åmål som handelsstad. Under våren har arbetet fortskridit med arbetsgrupper kring tillgänglighet och marknadsföring. Våra småbåtshamnar utvecklas och förbättras varje år. En ny brygga i A-hamnen har installerats och de äldre kommer till användning i Tösse skärgård och som vågbrytare i Tössebäcken. Ca 90 båtägare köar för båtplats. Planering och projektering pågår för att lösa den stora efterfrågan. Satsningen på Ångebyjärnet och dess omgivning pågår och området är ett oerhört populärt besöksmål för vandrare och fiskare. En ny turistguide "Vidunderliga Väner" har producerats tillsammans med Säffle kommun. Utgivningen är också på engelska och tyska. En förändrad drift av Örnäs camping diskuteras, där målsättningen är att en privat entreprenör ska driva och utveckla anläggningen. Åmål deltog i år igen i den världsomfattande miljöatsningen "Earth Hour", med nedsläckning av bl a gatljuset. Kost- och städenheten satsar på regelbunden fortbildning av personalen. Ett förslag på ny livsmedelspolicy och kostpolicy är ute på remiss till samtliga Dalslandskommuner och Säffle. Föreningsdrift av våra idrottsanläggningar ökar för varje år.

Driftredovisning	Halvåret	Prognos
Budget	19 854	39 708
Redovisat	26 914	44 231
Avvikelse	-7 060	-4 523

Nyckeltal	2009	2009	2008,0	2008	2007	2007
	Åmål	Riket	Åmål	Riket	Åmål	Riket
Produktionskostnad/måttid inom skola och barnomsorg	30,80		30,59		29,42	
Produktion av vatten /m3	20,85		20,00		19,80	
Kostnad /gatljus	78,50		82,80		93,20	
Städning/m2	232,33		222,80		203,90	



ÅMÅLS KOMMUN STRATEGISKA PLAN

VI SKALL BLI FLER

Perspektiv	Strategiska mål	Framgångsfaktorer	Delmål
KUND / MEDBORGARE	"framtidskommunen med ljuvlig boendemiljö och möjligheternas startpunkt"	Bemötande	— <input type="checkbox"/> Utbildning i bemötande och värdskap
		Delaktighet	— <input type="checkbox"/> Hemsida där kommuninvånarna kan lämna synpunkter
STYRNING / LEDNING	"delaktiga och engagerade medarbetare"	Medborgarinflytande Partnerskap Tillgänglighet Tjänstebeskrivningar Valfrihet	— <input type="checkbox"/> Individuella utvecklingsplaner
	"en långsiktig och kvalitativ ekonomisk hushållning"	Kompetens och karriärsutveckling Utökat samarbete mellan verksamheter Ledarens uppdrag är tydligt Aktiv resursfördelning Effektivitet	— <input type="checkbox"/> Elektronisk handel — <input type="checkbox"/> Nyckeltal — <input type="checkbox"/> MIMERVA/VABAS/Galant
UTVECKLING	"en expansiv tillväxtkommun där det är nära till arbete, fritidsaktiviteter och upplevelser"	Analys och målstyrning	— <input type="checkbox"/> Rutiner för uppföljning och utvärdering
		Kvalitet	— <input type="checkbox"/> Certifiera personal — <input type="checkbox"/> MIMERVA/VABAS/Galant — <input type="checkbox"/> Egenkontroll — <input type="checkbox"/> Underhållsplaner
		Attraktion och miljömedvetenhet	
		Infrastruktur (fysiskt och digitalt)	
		Internationalisering	— <input type="checkbox"/> Skapa nätverk
		Samverkan (region, företag, föreningar)	

Uppdrag

Vård- och omsorgsnämnden ansvarar för äldre- och handikappomsorg, verksamhet som omfattas av Lag om stöd och service till vissa funktionshindrade(LSS), individ- och familjeomsorg som även omfattar psykiatri, flyktingmottagning och arbetsmarknadsenhet.

Halvåret som gått

Det övergripande målet för hela vård- och omsorgs förvaltningen är att ha ett tydligt fokus på kunden. Utifrån kundfokus har ett omfattande arbete skett för att skapa struktur och nya rutiner i delar av biståndsbedömarens uppdrag. Vårdplanering för kund som vistas på sjukhus sker mestadels nu i det egna hemmet. Ger ökad trygghet för den enskilde. Vägledande principer för äldreomsorgen är fastställda av vård och omsorgsnämnden under våren.

Projektet LOV startade i februari år 2009 och har haft som huvudmål att utforma, planera och införa ett valfrihetssystem i hemtjänsten. Det finns nu en extern utförare som erbjuder serviceinsatser.

Från 2010-03-01 finns en överenskommelse mellan Hälso- och sjukvårdsnämnden i Dalsland och Åmåls kommun gällande insatser inom närsjukvård. Det innebär ett utökat ansvar för kommun- sjuksköterskan. För gruppen äldre med stora vårdbehov är detta av särskild stor betydelse.

Hemtjänsten har under våren haft fortsatt hög andel biståndsbeslutade insatser. För att förbättra personalens arbetsmiljö har reflektionsträffar ordnats för samtliga. Vid tre tillfällen på vardera två timmar har personalen tillsammans med handledare fått möjlighet att stanna upp och fördjupa sig i teman som berör deras vardag.

På särskilda boenden har en översyn av personaltätheten genomförts.

Personal har internrekryterats och introducerats på de ”nya” avdelningarna avsedda för personer med demenssjukdom. Totalt finns efter omfördelning 55 platser för personer med demenssjukdom.

Det har varit en stor efterfrågan på korttidsplatser under våren som har inneburit alternativa lösningar inom kommunen men även köp av platser från annan kommun. Från mitten av maj månad har det skett förändringar som innebär att det finns en balans mellan tillgång och efterfrågan på platser inom korttidsboende och att kön har minskat till de särskilda boendena.

Socialstyrelsen gör det möjligt att satsa på anhörigstöd till alla socialtjänstens målgrupper. En projektledare för anhörigstöd skall rekryteras.

Inom Lss-verksamheten sker ständiga förändringar som innebär att personalen får vara flexibla och påhittiga för att lösa uppkomna situationer. Inför sommaren när daglig verksamhet är stängd har personalen på boende utifrån kunders behov och önskan skapat ett fjorton dagars program med aktiviteter.

Inom individ och familjeomsorgen är det oförändrat när det gäller placeringar. Det är en stor kostnad och den kvarstår under året. När det gäller försörjningsstöd så varierar det över tid men ses inte som något alarmerande.

En översyn som innebär ett samlat kommunalt ansvar för tillväxt och arbetslivsfrågor kan påverka bla arbetsmarknadsenheten. En ny chef för arbetsmarknadsenheten rekryterades under våren men vederbörande väljer att avsluta sitt uppdrag när provanställningen upphör.

Implementering av nytt tidsredovisningssystem har tagit mycket tid i anspråk. Enbart inom LSS har enligt beräkning en årsarbetare arbetat med frågor som berör just Medvind.

Kommunstyrelsens arbetsutskott gav 2010-04-14 vård och omsorgsnämnden i uppdrag att utreda konsekvenser av att minska med 10, 20 respektive 30 årsarbetare. Mycket tid har ägnats åt att hitta möjligheter för att minska underskott 2010 och förbereda anpassning av budgetram 2011.

Driftredovisning	Halvåret	Prognos
Budget	125 543	251 085
Redovisat	133 054	259 255
Avvikelse	-7 511	-8 170

Nyckeltal	2009	2009	2008	2008	2007	2007
	Åmål	Riket	Åmål	Riket	Åmål	Riket
<small>Nyckeltalen uppdateras under hösten i den officiella statistiken</small>						
Andelen yrkesutbildad personal i förhållande till total personal (%)	-	-	-	-	-	-
Andelen kunder på särskilt boende som kan välja var måltiden intas (%)	-	-	-	-	-	-
NöjdKundIndex (viktat mått äldreomsorg, högt värde positivt)			80	71	-	-
Effektivitetsmått (viktat mått äldreomsorg, lågt värde positivt)			5 377	6 403	-	-
Andelen timavlönad personal i förhållande till månadsavlönad personal (%)	15,1	-	16,0	-	17,6	-



ÅMÅLS KOMMUN STRATEGISKA PLAN

VI SKALL BLI FLER

Perspektiv	Strategiska mål	Framgångsfaktorer	Delmål
KUND / MEDBORGARE	"framtidskommunen med ljuvlig boendemiljö och möjligheternas startpunkt"	Bemötande	– <input type="checkbox"/> Fortsatt utveckling av gemensam värdegrund "kunden i fokus"
		Delaktighet	– <input type="checkbox"/> Synpunktshantering
		Medborgarinflytande	– <input type="checkbox"/> Utveckla metoder för ökad delaktighet
		Partnerskap	– <input type="checkbox"/> Ökad medborgardialog
STYRNING / LEDNING	"delaktiga och engagerade medarbetare"	Tillgänglighet	– <input type="checkbox"/> Förbättrad information om verksamheterna
		Tjänstebeskrivningar	– <input type="checkbox"/> Skapande av nya mötesplatser
		Valfrihet	– <input type="checkbox"/> Förbättrad telefon- och möteskultur
		Kompetens och karriärsutveckling	– <input type="checkbox"/> Utveckling och uppdatering av tjänstedeklarationer i hela förvaltningsområdet
UTVECKLING	"en långsiktig och kvalitativ ekonomisk hushållning"	Utökat samarbete mellan verksamheter	– <input type="checkbox"/> Fritt val av utförare i hemtjänsten enligt LOV (Lagen om Valfrihet)
		Ledarens uppdrag är tydligt	– <input type="checkbox"/> Medarbetarskap för ökad delaktighet.
		Aktiv resursfördelning	– <input type="checkbox"/> Kompetensutveckling
		Effektivitet	– <input type="checkbox"/> Utökat samarbete mellan utbildning och verksamheter
UTVECKLING	"en expansiv tillväxtkommun där det är nära till arbete, fritidsaktiviteter och upplevelser"	Analys och målstyrning	– <input type="checkbox"/> Tydligt ledaruppdrag
		Kvalitet	– <input type="checkbox"/> God resursanvändning
		Attraktion och miljömedvetenhet	– <input type="checkbox"/> Tydlig kvalitetsnivå
		Infrastruktur (fysiskt och digitalt)	– <input type="checkbox"/> Miljöfordon
		Internationalisering	
		Samverkan (region, företag, föreningar)	

REDOVISNINGSPRINCIPER

Redovisningslag

Kommunal redovisningslag ger ett regelverk för hur kommunens redovisning och bokföring ska fullgöras enligt god redovisningssed.

Värderingsprinciper

Tillgångar, avsättningar och skulder värderas till bokfört värde, om inte annat anges.

Anläggningstillgångar

Materiella anläggningstillgångar redovisar anskaffningsvärde efter avdrag för investeringsbidrag och verkställda avskrivningar. Nominell metod, linjär avskrivning, används för beräkning av avskrivningar.

Avskrivningstiderna har fastställts med utgångspunkt från Rådet för kommunal redovisning (RKR) om avskrivningar men med en egen bedömning av tillgångarnas beräknade nyttjandeperiod. Huvudsakligen tillämpas följande avskrivningstider:

- Maskiner och inventarier under ett halvt basbelopp – direktavskrivning.
- Maskiner och inventarier över ett halvt basbelopp – 3, 5 och 10 år.
- Fastigheter och anläggningar – 20, 33 och 50 år.

Omsättningstillgångar

Tillgångarna värderas till anskaffningsvärdet eller till det verkliga värdet om detta är lägre. Vanligtvis avskrivs kundfordringar som är äldre än 12 månader men långtidsbevakas av inkassobolag. För övriga kundfordringar sker individuell prövning av nedskrivningsbehov. Exploateringsområden redovisas som anläggningstillgång och tomtförsäljning hanteras som intäkt. Avsikten är att eventuella nya exploateringsområden redovisas som omsättningstillgång respektive anläggningstillgång enligt god redovisningssed.

Periodisering

Redovisning av kommunala skatteintäkter sker efter RKR:s rekommendation 4.2. Skatteintäkter redovisas under inkomståret för intjänandet. Redovisade skatteintäkter består av tre delar:

1. Preliminära månatliga skattebetalningar under året.
2. Prognos av eventuell avräkningslikvid, slutavräkning, för inkomståret.
3. Differens mellan den slutliga taxeringen (som fastställs i november) och den redovisade skatteintäkten för föregående inkomståret.

Leverantörsfakturer inkomna efter halvårsskiftet, men hänförliga till första halvåret, har skuldbokförts. Utställda fakturer efter halvårsskiftet, men hänförliga till första halvåret, har bokförts som tillgång.

Skulder

Pensionsskulden redovisas enligt blandmodellen vilket innebär att pension som intjänats före 1998 inte tas upp som skuld eller avsättning utan redovisas som ansvarsförbindelse. Utbetalningar avseende pensionsförmåner som intjänats före år 1998 redovisas som kostnader i resultaträkningen. Beräkning av det samlade åtagandet har utförts av Kommunernas Pensionsanstalt KPA. Pensionsförpliktelser, såväl avsättningar som ansvarsförbindelser, beräknas enligt RIPS 07.

Redovisningsprincipen för förändring av semesterlöneskulden är ny för året. Kostnader för kommunens semesterlöneskuld kostnadsförs kontinuerligt (1/12 per månad), vilket leder till en jämförelsestörande post första året av förändring. Tidigare reglerades nettot av intjänad och uttagen semester en gång per år.

Leasing och driftprojekt

Finansiell leasing liknar i sin renodlade form ett avbetalningsköp. Ett finansiellt leasingavtal innebär i allt väsentligt att leasetagaren åtnjuter de ekonomiska förmåner och bär de ekonomiska risker som förknippas med ägandet av objektet. Det är naturligt att jämföra finansiell leasing med ett köp finansierat med lån. Vid finansiell leasing är räntan i regel rörlig, vilket betyder att avgiften ändras vid ändrat ränteläge.

Operationell leasing kan liknas vid en vanlig hyressituation. Leasingbolaget förvärvar utrustning som sedan hyrs ut till leasetagaren mot en avgift. Leasingbolaget står bland annat för service, underhåll och försäkringar

Kommunens leasing- och hyresavtal redovisas som operationella vilket innebär att leasingavgifter kostnadsförs löpande. Leasingavtalen överstiger inte tre år och har därför inte tagits upp i balansräkningen. Enligt RKR 13.1 ska ett leasingavtal med en avtalstid om högst tre år redovisas som ett operationellt avtal oavsett om det annars uppfyller kriterierna för ett finansiellt avtal.

Driftprojekt med extern finansiering har eliminerats i halvårsbokslutet.

Extraordinära poster

Det uppstår om följande tre kriterier är uppfyllda:

1. Händelsen eller transaktionen som ger upphov till posten saknar ett tydligt samband med den ordinarie verksamheten.
2. Händelsen eller transaktionen är av sådan typ att den inte kan förväntas inträffa ofta eller regelbundet.
3. Posten uppgår till ett väsentligt värde.