

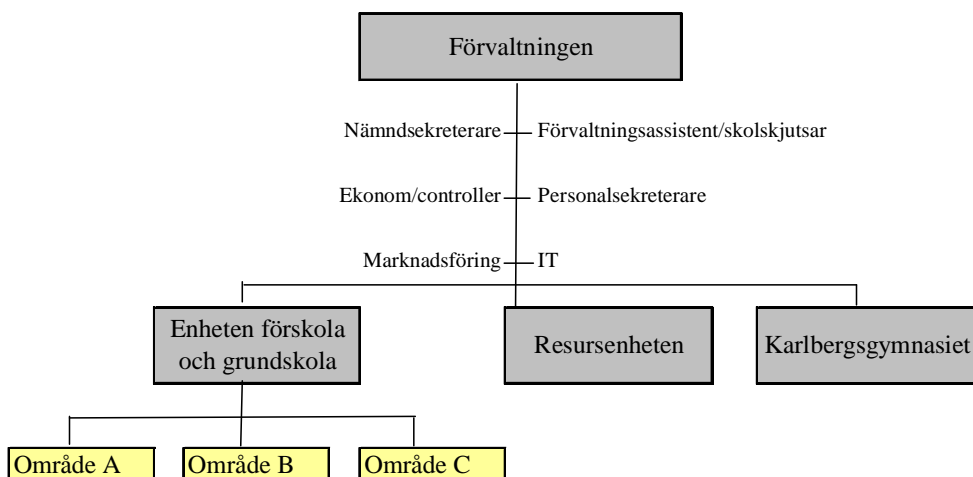
ÅRSRAPPORT 2009
(bilaga till verksamhetsberättelse)

BARN- OCH UTBILDNINGSNÄMNDEN

1	Övergripande information om barn- och utbildningsnämnden.....	2
1.1	Inriktningsmål som styr verksamheten.....	2
1.2	Ekonomi.....	4
2	Verksamheter/verksamhetsområden	4
2.1	Förskoleverksamheten	4
2.1.1	Prestations- och utvecklingsmål som styr förskoleverksamheten.....	5
2.1.2	Ekonomi.....	5
2.2	Grundskoleverksamheten	6
2.2.1	Prestations- och utvecklingsmål som styr grundskoleverksamheten	6
2.2.2	Ekonomi.....	7
2.3	Gymnasieskoleverksamhet.....	7
2.3.1	Prestations- och utvecklingsmål som styr gymnasieskoleverksamheten	8
2.3.2	Ekonomi.....	8
2.4	Övriga verksamheter	9
2.4.1	Ekonomi.....	9

1 Övergripande information om barn- och utbildningsnämnden

Barn- och utbildningsnämndens verksamhetsområden utgörs av förskoleverksamhet, grundskoleverksamhet samt gymnasieskoleverksamhet fördelat på tre ansvarsenheter inklusive Resursenheten med ett övergripande ansvar för insatser för barn/elever i behov av särskilt stöd. Dessutom finns ett centralt förvaltningskontor som även hanterar barn- och utbildningsnämndens frågor.



Under våren 2009 gjordes en revidering av budgeten varför prestationsmålen har rekonstruerats i denna uppföljning för att motsvara den minskade resursen:

	Reviderad budget
Förskoleverksamhet	-1 200
Grundskoleverksamhet	-1 785
Gymnasieskola	-625
Övriga	-205
Summa, tkr	-3 815

1.1 Inriktningsmål som styr verksamheten

Kommunfullmäktige har beslutat om följande inriktningsmål:

”Vi skall bli fler” med följande strategiska mål:

1. En framtidskommun med ljuvlig boendemiljö och möjligheternas startpunkt.
2. Delaktiga och engagerade medarbetare.
3. En långsiktig och kvalitativ ekonomisk hushållning
4. En expansiv tillväxtkommun där det är nära till arbete fritidsaktiviteter och upplevelser.

Dessa strategiska mål formuleras i ett antal framgångsfaktorer och har nedbrutits i delmål specifika för barn- och utbildningsnämndens verksamheter:

Perspektiv	Strategiska mål	Framgångsfaktorer	Delmål	Uppföljning
KUND / MEDBORGARE	"framtidskommunen med ljuvlig boendemiljö och möjligheternas startpunkt"	Bemötande	ICDP *)	Utbildningsinsatser i vägledande samspel har startat. Klart 2013-06-30
		Delaktighet	Individuella utvecklingsplaner (IUP)/individuella studieplaner	Dataplattformen Skola24 har anskaffats. Implementering pågår
		Medborgarinflytande		
		Partnerskap		
		Tillgänglighet	Databas för IUP och individuella studieplaner	Skola24 har anskaffats, se ovan
		Tjänstebeskrivningar		
STYRNING / LEDNING	"delaktiga och engagerade medarbetare"	Kompetens och karriärsutveckling	Inventering av kompetensbehov	Kvarstår - Kompetensutveckling splan upprättas 2010
		Utökat samarbete mellan verksamheter		
		Ledarens uppdrag är tydligt	Årsplan	Kvarstår - Årsplan för plan och uppföljning av ekonomi och verksamhet tas fram 2010
	"en långsiktig och kvalitativ ekonomisk hushållning"	Aktiv resursfördelning	Volymuppgifter	Volymuppgifter budgeteras och följs upp
		Effektivitet	Produktivitetsmått budgeteras och följs upp	Se verksamhetsberättelse
		Analys och målstyrning	Årsplaner	Kvarstår - se ovan
UTVECKLING	"en expansiv tillväxtkommun där det är nära till arbete, fritidsaktiviteter och upplevelser"	Attraktion och miljömedvetenhet		
		Infrastruktur (fysiskt och digitalt)		
		Internationalisering		
		Samverkan (region, företag, föreningar)		

*) ICDP är en förkortning för International Child Development Programmes och innebär vägledande samspel i möte mellan barn och vuxna

1.2 Ekonomi

Driftredovisning	2009				2010
	Budget	Avvikelse budget enl. prognos	REDOVISAT	Avvikelse	Budget
Verksamhetsområde					
Förskoleverksamhet	49 412	-684	50 481	-1 069	48 013
Grundskoleverksamhet	128 173	6	126 645	1 528	124 934
Gymnasieskola	61 378	-1 737	62 664	-1 286	60 313
Övriga	1 907	1 292	556	1 351	4 838
Summa, tkr	240 870	-1 123	240 346	524	238 098

Förklaringar till redovisat och avvikelse jämfört med budget framgår under respektive verksamhetsområde.

Investeringar	2009				2010
	Budget	Avvikelse budget enl. prognos	REDOVISAT	Avvikelse	Budget
Verksamhetsområde					
Förskoleverksamhet	207	0	34	173	90
Grundskoleverksamhet	1 893	0	1 628	265	660
Gymnasieskola	2 053	0	2 046	7	750
Övrigt	100	0	137	-37	
Summa, tkr	4 253	0	3 845	408	1 500

2 Verksamheter/verksamhetsområden

2.1 Förskoleverksamheten

Förskoleverksamheten omfattar öppen förskola, förskola 1-5 år och pedagogisk omsorg (familjedaghem och vårdnadsbidrag). Den kommunala verksamheten bedrivs i centralorten samt landsbygden; Tösse, Fengersfors, Edsleskog och Ånimskog. Inom kommunen finns fyra enskilda förskolor och familjedaghem och ansökan om etablering av ytterligare en under 2010 har godkänts.

Under 2009 har den kommunala verksamheten anpassats till nya förutsättningar beroende på etablering av enskild barnomsorg och rent generellt minskat antal barn jämfört med budget. Personalbudgeten har minskat med 9 tjänster.

2.1.1 Prestations- och utvecklingsmål som styr förskoleverksamheten

Barn- och utbildningsnämnden har tagit följande prestations- och utvecklingsmål för förskoleverksamheten:

- Gruppstorlek per förskoleavdelning i centralorten med 3,0 personal ska styras av antalet barntimmar per vecka. Normen för detta är 380 tim., minimalt 13 barn och maximalt 19 barn i åldern 1-3 år. För barn 3-5 år är normen 575 tim., minimalt 19 barn och maximalt 28 barn.

Verksamhetsmåttnyckeltal	2009			Utfall
	vår	höst	genomsnitt	genomsnitt
Förskola				
Antal barn	475	415	445	399
Antal barn per personal			5,9	5,3
Antal barntimmar per vecka och 1,0 personal, genomsnitt:				
förskola 1-<3 år			127	121
förskola 3-5 år			192	183

Slutsats/analys

Som en anpassning till minskat antal barn minskades förskoleorganisationen under andra halvåret. Jämfört med den reviderade budgeten blev antalet barn färre. Antalet personal har inte kunnat anpassas till den minskade barnvolymen, varför nyckeltalet ”antal barn per personal” är lägre än budgeterat.

Antal barntimmar per vecka och personal uppgår till ca 95 % av den fastställda normen. Totalt sett innebär detta en överkapacitet på 400 barntimmar och vecka, vilket motsvarar ca 15 barn. Eftersom överkapaciteten fördelas på avdelningar med barn 1-<3 år respektive 3-5 år har det inte varit möjligt att nå den budgeterade volymen genom att minska organisationen med ytterligare en avdelning.

Verksamhetsmåttnyckeltal	2009			Utfall
	vår	höst	genomsnitt	genomsnitt
Familjedaghem				
Antal barn	55	30	43	45
Antal barn per personal			5,0	5,0

2.1.2 Ekonomi

Driftredovisning	2009				2010
	Budget	Avvikelse budget enl. prognos	REDOVISAT	Avvikelse	Budget
Öppen förskola	738		649	89	646
Förskola	45 111	536	44 972	139	42 675
Pedagogisk omsorg	3 563	-1 220	4 860	-1 297	4 692
Summa, tkr	49 412	-684	50 481	-1 069	48 013

Avvikelse jämfört med budget – 1 069 tkr hänförs till pedagogisk omsorg och utgör bidrag till ny enskild familjedaghemverksamhet som startade under hösten 2009 samt vårdnadsbidrag som infördes under 2008 (med budget först år 2010).

2.2 Grundskoleverksamheten

Grundskoleverksamheten omfattar förskoleklass, grundskola år 1-9, fritidshemsverksamhet samt särskola som inkluderar träningsskola. Den kommunala grundskoleverksamheten bedrivs i centralorten och på landsbygden; Tösse och Fengersfors samt fritidshem i Edsleskog och Ånimskog. Inom kommunen finns två fristående grundskolor inklusive ett enskilt fritidshem.

Som en anpassning till minskat antal elever och nya förutsättningar beroende på etablering av fristående skolor och enskilda fritidshem har de kommunala verksamheterna anpassats. Dessa åtgärder och en beslutad personalminskning på fritidshem i centralorten har inneburit att personalbudgeten under året minskat med 14,5 tjänster, fördelat på fritidshem, förskoleklass och grundskola.

2.2.1 Prestations- och utvecklingsmål som styr grundskoleverksamheten

Barn- och utbildningsnämnden har tagit följande prestations- och utvecklingsmål för grundskolan:

- Mål för mandatperioden:
Verksamheten bedrivs utifrån läroplanernas strävansmål och ligger därmed till grund för varje enskild elevs utveckling i skolan.

Verksamhetsmåttnyckeltal	2009			Utfall
	vår	höst	genomsnitt	genomsnitt
Förskoleklass				
Antal elever	129	108	119	120
Antal lärare per 100 elever			6,3	5,9

Verksamhetsmåttnyckeltal	2009			Utfall
	vår	höst	genomsnitt	genomsnitt
Grundskola				
Antal elever	1 248	1 148	1 198	1 197
Antal lärare per 100 elever, inkl specialpedagoger			9,1	9,1

Verksamhetsmåttnyckeltal	2009			Utfall
	vår	höst	genomsnitt	genomsnitt
Fritidshem				
Antal barn	418	360	389	370
Antal barn per personal			16,7	15,3

Slutsats/analys

Resurstilldelningen har minskat under året med personalnedskärningar som följd. För fritidshem har det inte varit möjligt att genomföra personalminskningen så snabbt som skulle vara önskvärt. Dessutom har osäkerheten varit stor vad gäller antalet barn. Antal barn har blivit lägre än budgeterat. Dessa omständigheter förklarar att även nyckeltalet antal barn per personal är lägre än det budgeterade.

Verksamhetsmått/nyckeltal	2009			Utfall
	vår	höst	genomsnitt	genomsnitt
Antal elever			23	18
Antal lärare per 100 elever			21,3	29,4

2.2.2 Ekonomi

Driftredovisning	2009				2010
	Budget	Avvikelse budget enl. prognos	REDOVISAT	Avvikelse	Budget
Förskoleklass	5 819	-294	5 823	-4	5 637
Grundskola	101 069	-28	100 504	565	101 032
Obligatorisk särskola	5 305	215	5 078	227	4 639
Fritidshem	15 980	113	15 240	740	13 626
Summa, tkr	128 173	6	126 645	1 528	124 934

Positiv avvikelse jämfört med budget uppgår till 1 528 tkr.

För **grundskola** hänförs detta till skolskjutsar (1 410 tkr, varav 560 tkr avser justering/återbetalning för år 2008) och personalkostnader (770 tkr) samt underskott avseende bidrag till nya fristående skolor (-1 820 tkr).

Överskott för **obligatorisk särskola** avser köp/försäljning av skolplatser (interkommunal ersättning..

På **fritidshem** har kostnader avseende bidrag till enskild barnomsorg ökat med -628 tkr. Överskott har noterats för föräldraavgifter (380 tkr) samt internt fördelade personalkostnader (980 tkr, med anledning av nedläggning av Berga skola och Västermalmsskolan).

2.3 Gymnasieskoleverksamhet

Gymnasieskoleverksamhet omfattar gymnasieskola och gymnasiesärskola. Gymnasieskolan är öppen för ungdomar som avslutat sin grundskoleutbildning eller motsvarande utbildning och som påbörjar sin gymnasieutbildning under tiden fram till och med det första kalenderhalvåret det år de fyller 20 år. Kommunal gymnasieskola bedrivs på Karlbergsgymnasiet. Antal elever har varit 678, varav 297 kommer från andra kommuner. 194 elever från kommunen går i andra gymnasieskolor. Inom kommunen finns en fristående gymnasieskola.

2.3.1 Prestations- och utvecklingsmål som styr gymnasieskoleverksamheten

Barn- och utbildningsnämnden har tagit följande prestations- och utvecklingsmål för gymnasieskolan:

- Mål för mandatperioden:
Verksamheten bedrivs utifrån läroplanernas strävansmål och ligger därmed till grund för varje enskild elevs utveckling i skolan.

Verksamhetsmått/nyckeltal	2009			Utfall
	vår	höst	genomsnitt	genomsnitt
Gymnasieskola				
Antal elever	709	691	700	678
Antal lärare per 100 elever, inkl stödresurser			9,3	9,6
Elever från andra kommuner	307	307	307	297
Elever i andra kommuner/gymnasieskolor	198	175	187	194

Slutsats/analys

Färre elever från andra kommuner och fler elever i andra kommuner / gymnasieskolor har resulterat i ett underskott jämfört med budget på -1,7 mkr.

Verksamhetsmått/nyckeltal	2009			Utfall
	vår	höst	genomsnitt	genomsnitt
Gymnasiesärskola				
Antal barn				2
Antal lärare per 100 elever				50,0

2.3.2 Ekonomi

Driftredovisning	2009				2010
	Budget	Avvikelse budget enl. prognos	REDOVISAT	Avvikelse	Budget
Gymnasieskola	58 778	-865	59 218	-440	56 675
Gymnasiesärskola	2 600	-872	3 446	-846	3 638
Nettokostnad, tkr	61 378	-1 737	62 664	-1 286	60 313

Avvikelsen jämfört med budget hänförs till ökade kostnader för interkommunal ersättning/bidrag till friskolor, totalt för båda verksamheterna 2,6 mkr. Överskott redovisas för lokalkostnader och skolmåltider.

2.4 Övriga verksamheter

2.4.1 Ekonomi

Driftredovisning	2009				2010
	Budget	Avvikelse budget enl. prognos	REDOVISAT	Avvikelse	Budget
Fackliga förtroendemän	360	0	308	52	368
Nämnd	392	190	235	157	128
Förvaltningskontoret	3 146	235	2 788	358	4 342
IT-enheten	-1 787	110	-1 885	98	0
Utvecklingsenheten	-204	757	-890	686	0
Nettokostnad, tkr	1 907	1 292	556	1 351	4 838

Förvaltningskontoret redovisar avvikelse på 358 tkr, varav 120 tkr avser kompetensutvecklingskostnader för skollära och stab, IT kostnader, konsultkostnader och övriga administrativa kostnader 390 tkr, medan personalkostnader har blivit högre än budgeterat (-175 tkr).

Avvikelse beträffande IT-enheten och utvecklingsenheten förklaras av den förändring som genomfördes under 2009. IT-enheten slogs samman med kommunens centrala IT-enhet och utvecklingsenheten lades ner med en positiv avvikelse som resultat.