



**Åmåls
Kommun**

Åmåls kommuns övergripande risk- och sårbarhetsanalys

2023–2027

Beslutat av: Kommunfullmäktige

Datum: Den 12 december 2023, § 160, dnr KS-2023-00341

Dokumentets giltighet: År 2023–2027

Dokumentet gäller för: Kommunstyrelsen, nämnder samt deras förvaltningar och verksamheter

Dokumentansvarig: Kansli och utredningsenheten

Förord

Detta är Åmåls kommuns risk- och sårbarhetsanalys enligt 2 kap. 1 § i lagen om kommuners och Regioners åtgärder inför och vid extraordinära händelser i fredstid och höjd beredskap (2006:544).

Kommunen ska analysera vilka extraordinära händelser som kan inträffa i kommunen och hur dessa händelser kan påverka den egna verksamheten. Resultatet av arbetet ska värderas och sammanställas i en risk- och sårbarhetsanalys.

Kommunen ska vidare med, beaktande av risk- och sårbarhetsanalysen, för varje ny mandatperiod besluta om en eller flera planer för hur de hanterar extra ordinära händelser. En sådan planering handlar både om att minska sårbarheten så väl som ha en god förmåga att hantera krissituationer.

Målen med risk- och sårbarhetsanalyserna är att ge:

- Underlag för planering och genomförande av åtgärder för att öka förmågan att kontinuerligt bedriva samhällsviktig verksamhet.
- Beslutsstöd för beslutsfattare och verksamhetsansvariga,
- Ett kommunikativt underlag till allmänheten och övriga aktörer över de risker som och sårbarheter som finns i Åmåls kommuns geografiska område.

Vidare ska kommunen rapportera resultatet av sitt arbete med risk- och sårbarhetsanalys enligt Myndigheten för samhällsskydd och beredskaps föreskrifter om kommuners risk- och sårbarhetsanalyser (MSBFS 2015:5).

Innehållsförteckning

1. Beskrivning av Åmåls kommun och dess geografiska område.....	5
1.1 Kommunens ansvarsområde och uppgifter	5
1.2 Kommunens uppgifter i krisberedskapsarbetet	5
1.3 Kommunens organisation inklusive kommunala bolag.....	7
1.4 Övriga samarbeten.....	8
1.5 Övergripande beskrivning Åmåls kommuns geografiska område	10
1.6 Människors liv och Hälsa	12
1.7 Samhällets funktionalitet.....	13
1.8 Demokrati, rättssäkerhet och mänskliga fri och- rättigheter	15
1.9 Miljö och ekonomiska värden.....	15
1.10 Författningar som har beaktats i denna redovisning	16
2. Beskrivning av arbetsprocess och metod	17
2.1 Kommunens uppdrag kopplat till RSA.....	17
2.2 Syfte	17
2.3 Mål	17
2.4 Arbetsprocess för risk- och sårbarhetsanalysarbetet.....	17
2.5 Metoder och vägledning som använts i RSA-arbetet.....	18
2.6 Rosa metoden stegvis	19
2.7 Sekretess och spridning av material	19
3. Identifierad samhällsviktig verksamhet inom kommunens geografiska område.....	20
3.1 Lista på samhällsviktig verksamhet.....	20
4. Identifierade kritiska beroenden för kommunens samhällsviktiga verksamhet	22
4.1 Lista på kritiska beroenden.....	22

5. Identifierade och analyserade risker för kommunen och dess geografiska område	25
5.1 Riskidentifiering	25
5.2 Riskanalys och bedömningsskalor	26
6. Beskrivning av identifierade sårbarheter och brister i krisberedskap inom Åmåls kommun	28
6.1 Teknisk infrastruktur och försörjningssystem.....	28
6.2 Naturolyckor och extrema väderhändelser	30
6.3 Sjukdomar.....	31
6.4 Antagonistiska hot och social oro.....	32
6.5 Andra olyckor eller händelser	33
7. Behov av åtgärder med anledning av risk- och sårbarhetsanalysens resultat	35
7.1 Åtgärder utifrån de grundläggande förmågorna.....	35
7.2 Förmågan till ledning	36
7.3 Förmågan till verkan.....	36
7.4 Förmågan till Samverkan.....	37
7.5 Förmågan till skydd.....	37
7.6 Förmågan till Rörlighet.....	38
7.7 Förmågan till Uthållighet	38
8.1 Begrepp och termer.....	39
9 Bilagor	41

1. Beskrivning av Åmåls kommun och dess geografiska område

1.1 Kommunens ansvarsområde och uppgifter

Åmåls kommun har genom lagar och förordningar ett obligatoriskt ansvar att bedriva ett antal verksamheter kopplat till våra medborgare

Kommunernas obligatoriska verksamheter är:

- Social omsorg (omsorg om äldre och personer med funktionsnedsättning samt individ- och familjeomsorg)
- För-, grund- och gymnasieskola
- Plan- och byggfrågor
- Miljö- och hälsoskydd
- Renhållning och avfallshantering
- Vatten och avlopp
- Räddningstjänst
- Civilt försvar och krisberedskap
- Biblioteksverksamhet (inom skolan)
- Bostäder

Åmåls kommun utför även ett antal verksamheter utifrån egna beslut kopplat till egen situation och förutsättningar vilket är:

- Fritid och kultur
- Sysselsättning
- Näringslivsutveckling
- Stadsnät

Sverige är indelat i 290 kommuner. I varje kommun finns en folkvald församling, kommunfullmäktige, som beslutar om kommunens egna frågor. Kommunfullmäktige utser i sin tur kommunstyrelsen och ett antal nämnder som leder kommunens verksamheter enligt ovan. Kommunerna utfärdar också olika typer av tillstånd, till exempel bygglov och utskänkningstillstånd.

Verksamheten finansieras genom kommunalskatter, statsbidrag och avgifter, och regleras främst i kommunallagen. Andra viktiga lagar för kommunerna är socialtjänstlagen, plan- och bygglagen och skollagen.

1.2 Kommunens uppgifter i krisberedskapsarbetet

Risk- och sårbarhetsanalys

Varje mandatperiod ska Åmåls kommun analysera vilka extraordinära händelser i fredstid som kan inträffa i kommunen och hur dessa händelser kan påverka den egna verksamheten.

Resultatet av arbetet ska värderas och ställas samman i en risk- och sårbarhetsanalys.

Planering

Med beaktande av risk- och sårbarhetsanalysens resultat ska kommunen fastställa en plan för hur kommunen ska hantera extraordinära händelser. Denna plan ska utgöra en del i kommunens styrdokument för krisberedskapsarbetet.

Styrdokument benämns ”*Plan för krisberedskap 2023-2027 i Åmåls kommun.*”

Geografiskt områdesansvar

Åmåls kommun har ett geografiskt områdesansvar, som utövas på olika nivåer, lokalt genom Trygg Åmål kris och säkerhetsråd, Dalslandsgemensamt genom Dalslands krishanteringsråd, delregionalt genom ett samarbete/samverkan mellan kommunerna i Fyrbodalen och regionalt genom samverkan med Länsstyrelsen Västra Götaland.

Ansvar innebär att Åmåls kommun ska verka för att olika aktörer före, under och efter en extraordinär händelse i vårt geografiska område samverkar och uppnår samordning och största möjliga effekt och genom detta minska de negativa effekterna av en sådan händelse.

I uppgiften ligger också att samordna information till allmänheten samt att ta initiativ till en samlad lägesbild med inblandade aktörer.

Utbildning och övning

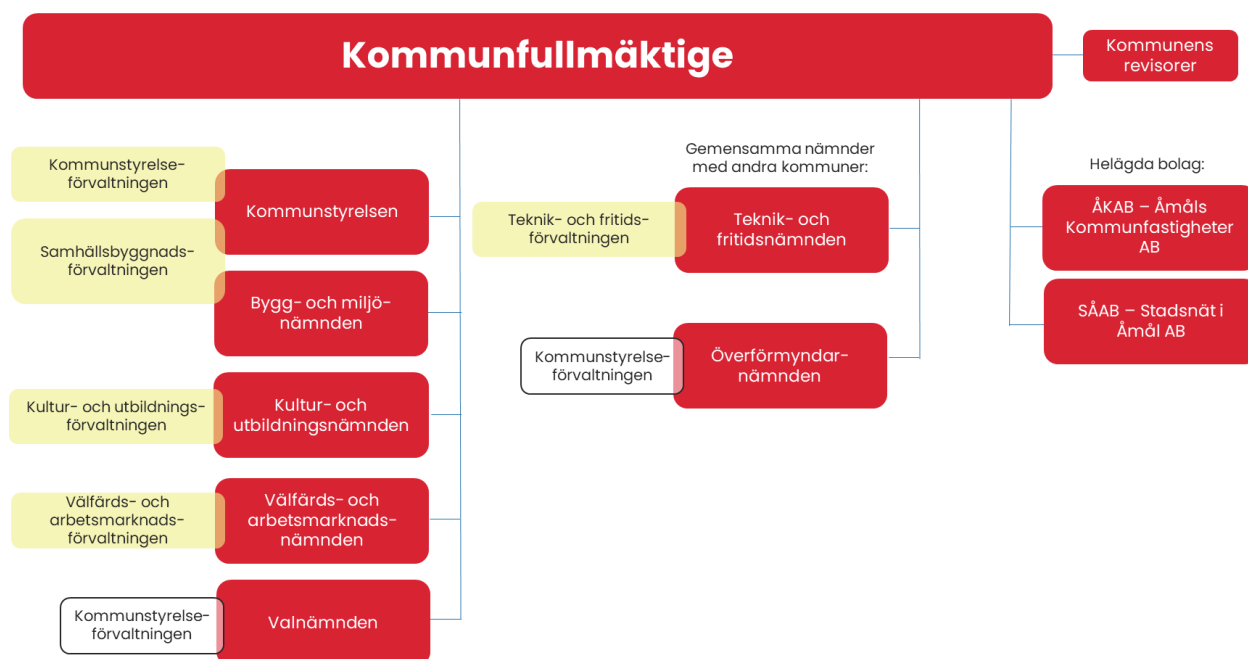
Åmåls kommun ansvarar för att förtroendevalda och anställda får den utbildning och övning som behövs för att de ska kunna lösa sina uppgifter vid extraordinära händelser.

Rapportering

I det löpande krisberedskapsarbetet så väl som vid samhällsstörningar ska kommunen hålla Länsstyrelsen informerad om sina åtgärder och om läget.

1.3 Kommunens organisation inklusive kommunala bolag

Struktur politik och tjänsteperson



Politisk organisation (rött)

Åmåls kommun är politisk styrd organisation. Vart fjärde år hålls val till kommunfullmäktige. Varje plats i kommunfullmäktige kallas för mandat och fördelas utifrån valresultatet.

Under mandatperioden 2022-2026 styrs Åmåls kommun av Moderaterna, Centerpartiet, Kristdemokraterna och Liberalerna i en valteknisk samverkan.

Kommunfullmäktige är den högsta politiska instansen och de i sin tur utser vilka förtroendevalda som ska sitta i olika nämnder och styrelser. Specifikt bör det nämnas att Teknik- och fritidsnämnden är en gemensam nämnd med Säffle kommun. Till sin hjälp har politikerna i respektive nämnd eller styrelse anställda ingående i förvaltningsorganisationen. Respektive nämnd och styrelse ansvarar för att följa upp arbetet med krisberedskap och se till att det genomförs.

Förvaltningsorganisation (gult)

Förvaltningsorganisationen omfattar ca 1200 anställda är indelad i fem förvaltningar samt två helägda kommunala bolag. Förvaltningen bereder ärenden åt respektive nämnd eller styrelse inom de områden som kommunfullmäktige angett att de ska verka inom. Förvaltningsorganisationen och bolagen är genomförare av krisberedskapsarbetet och ansvaret följer beslutad linjeorganisation.

Kommunstyrelseförvaltningen

Ansvarar för näringsliv, kommunikation, personal ekonomi, kansli och utredning. Här ingår också säkerhetsstrategen vilket ansvarar för den centrala samordningen av arbetet med krisberedskap

Kultur och utbildningsförvaltningen (KUF)

Kultur- och utbildningsförvaltningen svarar för kommunens förskoleverksamhet, grundskoleverksamhet, grundsärskola, gymnasieskola, gymnasiesärskola samt kulturenhet.

Välfärds- och arbetsmarknadsförvaltningen (VAF)

Ansvarar för omsorg för äldre, funktionsnedsättning, hemtjänst, hemsjukvård, familjerätt, bistånd, sysselsättning, vuxnas lärande, individ och familjeomsorg.

Teknik- och fritidsförvaltningen Säffle-Åmål (TOF)

Ansvarar för Vatten, avlopp, renhållning, avfallshantering, gata, vägar och park.

Samhällsbyggnadsförvaltningen

Ansvarar för räddningstjänst, miljö, hälsoskydd, kost, plan- och byggfrågor.

Åmåls Kommunfastigheter AB (ÅKAB)

Ansvarar för uthyrning fastigheter för företag och privatpersoner.

Stadsnät i Åmål AB (SÅAB)

Ansvarar för att förse Åmålsborna/näringsidkare med ett fiberoptiskt nät .

Resursgrupp

Åmåls kommun har tillgång till en behovsanställd resursgrupp, bestående av ca 35 individer. Resursgruppens verksamhets leds av säkerhetsstrategen och utbildas specifikt mot Åmåls kommuns behov kopplat till krisberedskap med stöd av aktiva frivilliga försvarsorganisationer.

1.4 Övriga samarbeten

Överförmyndaren

I varje kommun ska det finnas en överförmyndare eller överförmyndarnämnd.. Kommunerna Bengtsfors, Dals-Ed, Säffle, Åmål och Årjäng samverkar i en gemensam överförmyndarnämnd med tillhörande kansli i Åmål.

Fyrbodals kommunalförbund

Fyrbodals kommunalförbund har bildats av 14 kommuner i delregion Fyrbodal. Kommunerna har gått samman i kommunalförbundet för att samarbeta genom en gemensam organisation vars syfte är att skapa förutsättningar för en sammanhållen, enkel och mer rationell hantering av de mellankommunala frågorna i regionen.

Frivilliga försvarsorganisationer (FFO)

I Åmål fram till 1990-talets början var de flesta FFO representerade med verksamhet inom Åmåls kommun geografiska område. Dessa var då kopplade till det lokala hemvärnets organisation. Under 2000-talet centraliserades hemvärnets verksamhet och avvecklades lokalt och många av de lokala organisationerna tappade därmed sin verksamhet.

Idag finns endast Försvarsutbildarna, Röda Korset, Brukshundsklubben och Pistolskytteföreningen kvar på orten. Några finns kvar i regional form, men utan lokal förankring och verksamhet. Åmåls kommun har samarbetsavtal med några av dessa.

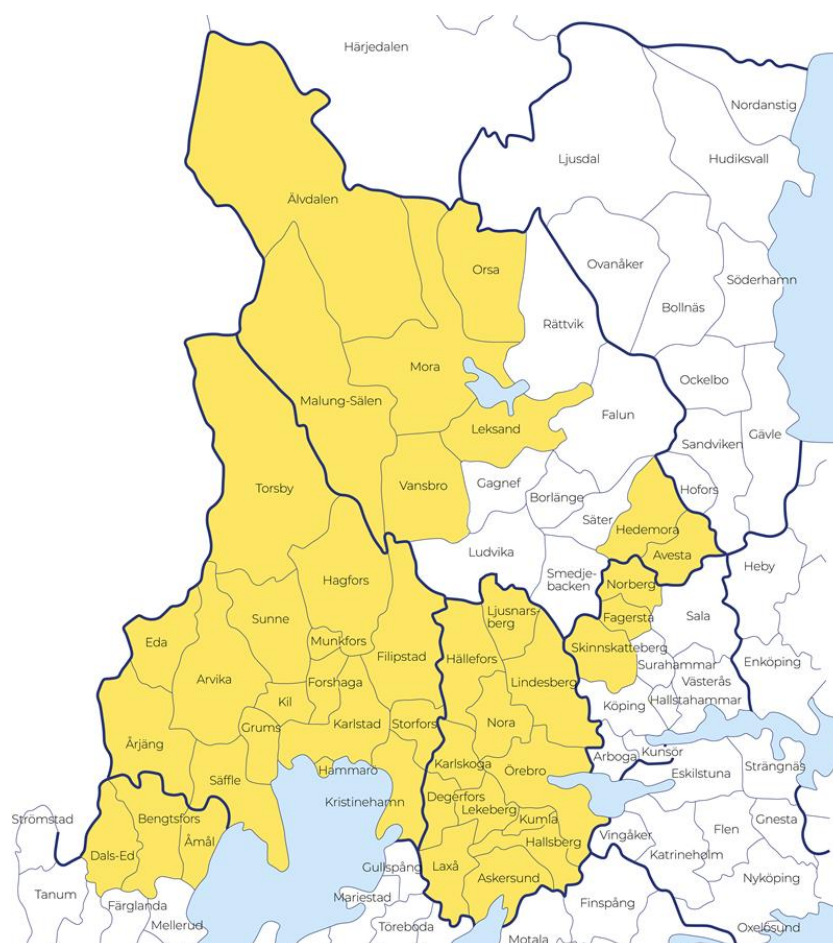
Samarbeten i specifika verksamheter

Nedan nämns några samarbeten som gemensam för flera kommuner, där Åmåls kommun ingår.

- Alkohol och tobaksenhet
- Dalslands Familjerätt
- Socialjouren

Räddningsregion Bergslagen

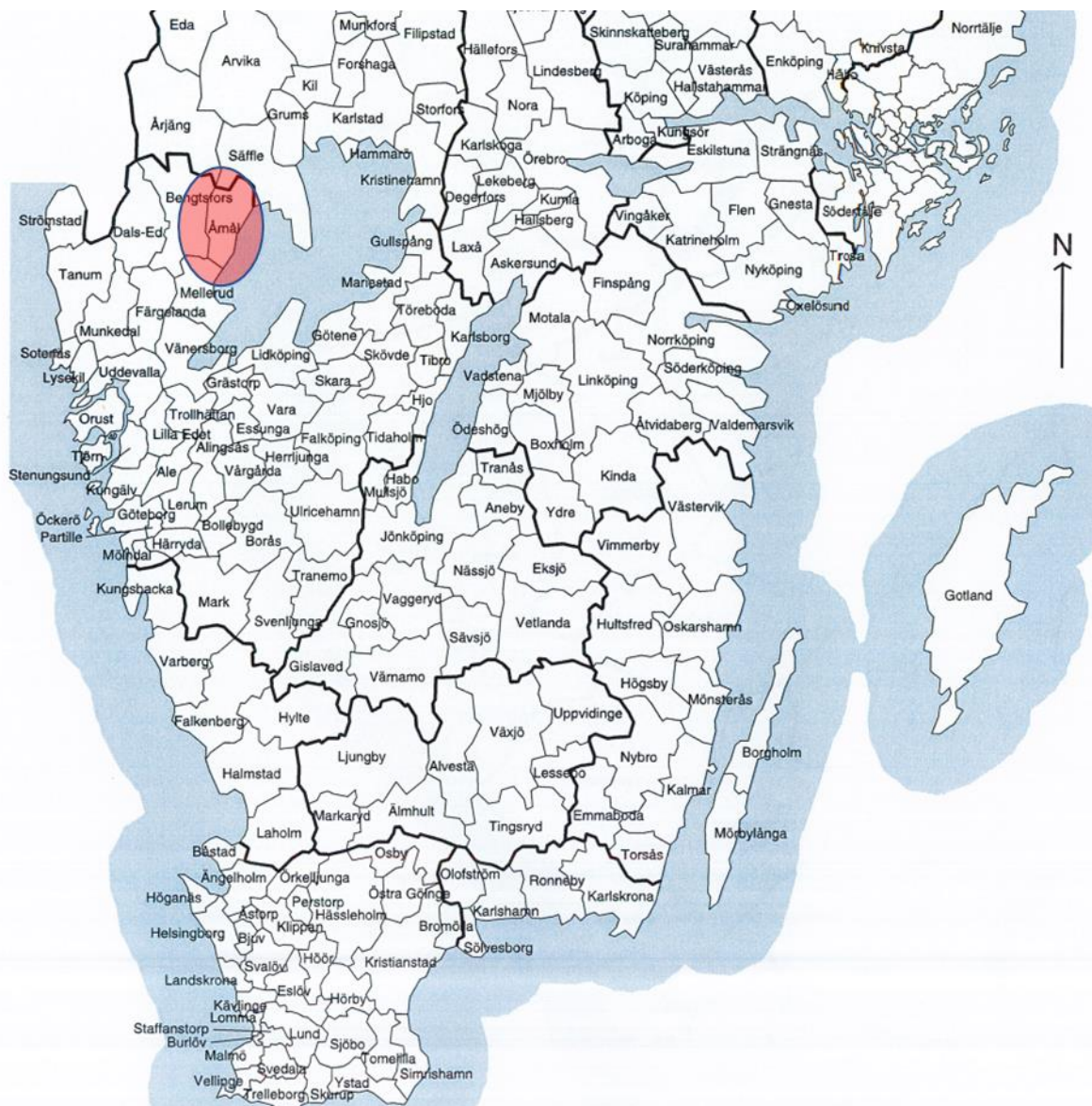
Åmåls kommun ingår i Räddningsregion Bergslagen omfattar 42 kommuner med cirka 740 000 invånare. I området finns 17 räddningstjänster med 110 styrkor/stationer som årligen hanterar omkring 7 500 larm. Systemet bemannas gemensamt av de ingående räddningstjänsterna. Varje räddningstjänst finns kvar som egen organisation i sin kommun. Men det operativa samarbetet på ledningsnivå är utökat och en integrerad del av varje räddningstjänst.



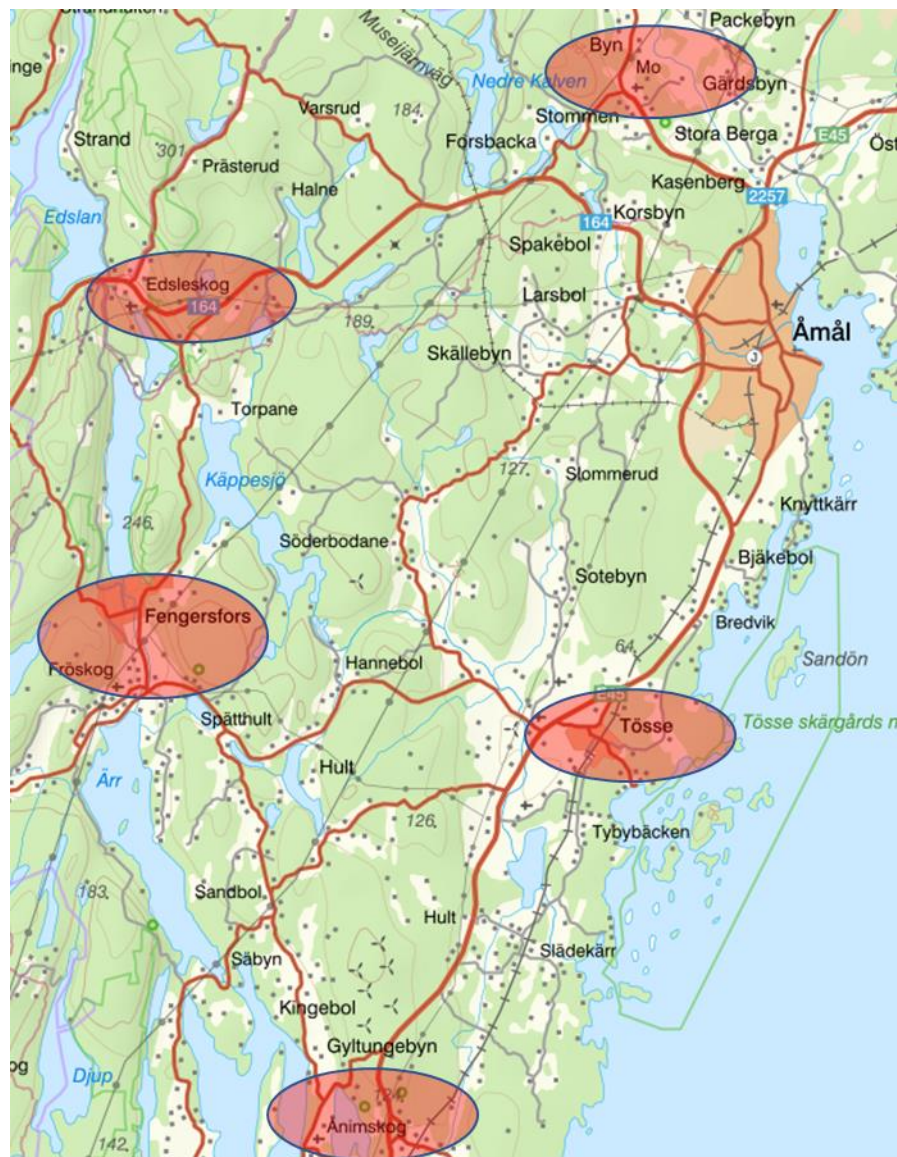
Ovan karta över medlemskommuner i räddningsregion Bergslagen

1.5 Övergripande beskrivning Åmåls kommuns geografiska område

Åmål ligger i Dalsland där Vänern sträcker ända in i stadens centrum och gästhamnen ligger ett stenkast från torget. Tillsammans med 48 andra kommuner bildar Åmål Västra Götalands län. Åmåls ligger i länets norra del och gränsar där till Värmland.



På en yta av 481 km² bor det cirka 12 216 personer, varav de flesta i tätorten Åmål. Ytterligare orter i kommunen är i storleksordning Fengersfors, Tösse-Tydje, Fröskog, Ånimskog, Mo och Edsleskog. (se kartan nedan)



Åmål ligger efter Europaväg 45, ungefär 17 mil norr om Göteborg och 7 mil söder om Karlstad. Avståndet till Stockholm är 38 mil och till Oslo är det 19 mil. Det finns Tåg- och bussförbindelserna till och från Åmål och närmaste flygplats finns i Karlstad.

Geografiska särdrag i terrängen

Terrängen i Åmåls kommun kännetecknas av god tillgång till skog och mark med mycket inslag av stora och små sjöar och vattendrag. Åmåls kommun är en av 13 kommuner och tre landskap som gränsar till Sveriges största insjö, Vänern.

I terrängen sträcker sig de tre större sammanlänkade sprickdalssjöarna Ånimmen, Ärr och Edslan. Skogsterrängen i Åmål består mestadels av barrskog med inslag av lövskog, liten del betes- och åkermark. Åmåls kommun har en yta av 481,1 km² land jämte 408,6 km² vatten.

Ur ett beredskapsperspektiv finns det stora möjligheter med tillgång till vatten, men också en känslig miljö för utsläpp av farliga ämnen, storskalig skogsbrand, översvämningar och höga flöden.

Åmålsån slingrar sig genom Åmåls kommun i syd, sydöstlig och östlig riktning. Vattnets resa är 12 till 14 km lång och passerar ett antal byggnationer för vattenreglering innan den slutligen rinner ut i Vätern och Åmåls centrum. Vid mycket nederbörd kan höga vattenflöden påverka brofäste, strandskoningar, byggnader och broar av höga ekonomisk och kulturella värden.

1.6 Människors liv och Hälsa

Demografi

Åmåls kommun har en åldrande befolkning, åldrarna 45 till 80+ utgör 54% av befolkningen, vilket innebär stora utmaningar för framtidens ekonomi och återväxt.

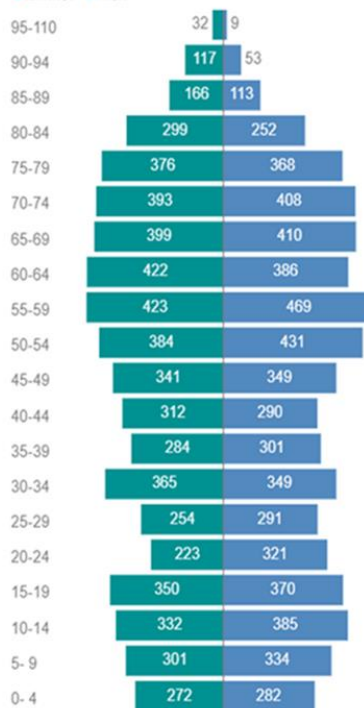
Åldersgrupp	Folkmängd	Andel
0-17 år	2 340	19,2 %
18-29 år	1 375	11,3 %
30-44 år	1 901	15,6 %
45-64 år	3 205	26,2 %
65-79 år	2 354	19,3 %
80+ år	1 041	8,5 %
Totalt	12 216	100,0 %

Folkmängd



Antal per åldersgrupp och kön

● kvinnor ● män



En tydlig tätort

I Åmåls stad bor enligt statistiska centralbyrån från 2020 87,6 % av kommunens invånare i huvudorten och 12,4% utanför tätorten, detta skapar tydliga förhållanden kopplat till det demografiska perspektivet vart vi ska vara tillgängliga för våra medborgare ur ett övergripande beredskapsperspektiv.

Integration

Under flyktingkrisen 2015 bosatte sig många utlandsfödda i Åmål, enligt Statistiska centralbyrån siffror för 2021 84% av kommunens invånare födda i Sverige och 16% födda utomlands. Detta innebär en mångkulturell livsmiljö för våra medborgare, vilket skapar bra förutsättningar för kulturell förståelse och utbyte men även för segregation och utanförskap om kommunen inte arbetar i dessa frågor.

Sjukvård

I Åmål finns en av Västra Götalandsregionen upphandlade vårdcentraler. Kvällstid finns en jourcentral i Bäckefors i Bengtsfors kommun. Åmål har även en ambulansstation. Närmsta akutsjukhus är Norra Älvsborgs länssjukhus, NÄL, i Trollhättan eller Centralsjukhuset i Karlstad. I beredskapssynpunkt är avstånd och tidsförhållanden till mer kvalificerad vård är en aktuell och debatterad fråga i Åmål sedan sjukhusen i Säffle och Bäckefors avvecklades.

1.7 Samhällets funktionalitet*kollektivtrafik och transporter*

Åmåls kommun har en god infrastruktur kopplat till gods och personella transporter till och från Göteborgs- och Trestadsområdet men även mot Värmland och Karlstad. Dessa sker främst via järnväg, Europaväg 45 eller väg 164. Infrastrukturen innebär mycket transporter av farligt gods som kan vara skadlig för både människa och natur om olyckan skulle vara framme, ur ett beredskapsperspektiv måste kommunen ta hänsyn till detta.

Västtrafik och SJ är huvudman för kollektivtrafiken vad gäller buss och tåg med anknytningar till Åmåls centralstation. I Åmåls kommun pågår ständigt ett arbete för att utveckla detta och erbjuda våra invånare god möjlighet till pendling.

Djuphamn

I Åmåls kommuns tätort finns en djuphamn för möjligheter av transport och av/pålastning av gods. Hamnen i Åmål är en av Vänerens mindre djuphamnar för nyttotrafik. Djuphamnen omfattas International Ship & Port facility Security code (ISPS). ISPS är ett regelverk som är antaget av International Maritime Organisation (IMO), det internationella sjösäkerhetsorganet. Eurosand är numera godkända av Transportstyrelsen som ISPS ansvariga för hamnen och sköter det åt kommunen som tillståndsinnehavare för hamnen.

Bredband/Fiber

Åmåls kommun ingår med sitt bolag Stadsnät i Åmål AB i MittNät. MittNät är ett samverkansbolag där sju kommunala stadsnät är medlemmar: Arvika, Forshaga, Hammarö, Karlstad, Munkfors, Vansbro och Åmål. Syftet med samarbetet är att främja fiberutbyggnaden till våra kommuninvånare och att göra det enklare för nätet, oavsett storlek, att ha samma möjligheter att utveckla bredbandet i sin kommun.

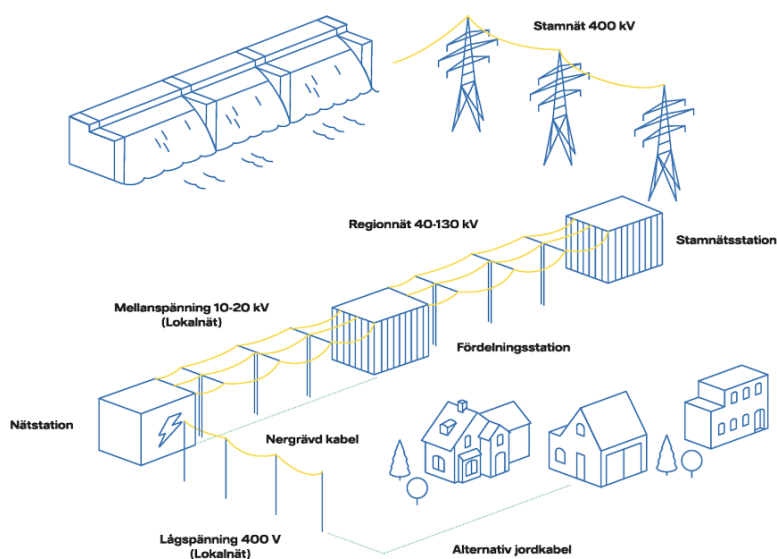
Elnätet

Sveriges elnät löper genom hela landet och delas in i transmissionsnät, regionnät och lokalnät. Svenska kraftnät förvaltar och utvecklar det svenska transmissionsnätet för el. Transmissionsnätet för el är grunden för Sveriges elförsörjning.

Transmissionsnätet kan jämföras med Sveriges motorvägar och transporterar el från elproducenter till regionnätet. Transmissionsnätet (stamnät) löper genom Åmåls kommun.

Regionnätet och lokalnätet är det som våra invånare och näringsliv oftast kommer i kontakt med. I Åmåls kommun geografiska område förvaltas dessa nät av Vattenfall med underleverantörer.

Ett elnät består förutom av kraftledningarna även av kablar, transformatorer, ställverk, stationer och andra tekniska komponenter.



Kraftstationer och värmeverk

Åmåls kommun äger inte några egna kraftbolag eller värmebolag. Det finns ett antal kraftstationer inom kommunens geografiska område. Ett antal av dessa kraftstationer är ett antal placerade längs Åmålsån och ägs av privata aktörer.

Åmåls kommun äger inte några värmebolag, men det finns privata aktörer i området och det finns en uppbyggnad av fjärrvärme med anslutna fastigheter.

Skyddsrum

I Åmåls kommun finns 101 registrerade skyddsrum med totalt 10 163 platser. Skyddsrummen är till stor del lokaliserat i huvudorten Åmål. Skyddsrum handlar om förmågan att fysiskt skydda civilbefolkning under väpnat angrepp. Exempel på planering kan vara att säkerställa att information om skyddsrumms lokalisering, kapacitet och användbarhet finns tillgänglig för berörda parter.

1.8 Demokrati, rättssäkerhet och mänskliga fri och- rättigheter

Rättsväsendet

Åmåls kommun ligger inom Polismyndighetens region Väst, polisområde Östra Fyrbodalen. I Åmåls tätort finns en polisstation med möjlighet att göra anmälningar, passansökningar med mera under dagtid. Polismyndighetens resurser och förmågor har de senaste årtionden minskat på lokal nivå, vilket skapat en debatt om polisens närvaro och förtroende i vårt geografiska område.

Organiserad brottslighet

Det finns signaler på organiserad brottslighet i Åmåls kommun. Möjligheten finns att våra medborgares eller vårt näringslivs rättssäkerhet påverkas. Att bekämpa den organiserade brottsligheten i kommunen är en uppgift för polismyndigheten, kommunen bidrar genom att jobba brottsförebyggande i samarbete med polismyndigheten.

Domstolsväsendet

Sveriges domstolar utövar dömande makt, dvs. de avgör vad som är rätt i ett enskilt ärende. Åmåls kommun hade fram till 1999 en tingsrätt. Efter 1999 uppgick vi i Vänersborgs tingsrätt.

1.9 Miljö och ekonomiska värden

Naturvärden

I Åmåls natur finns platser som är av höga naturvärden och är av riksintresse. Många av dessa är naturreservat som bildas i enlighet med miljöbalken med syfte att bevara biologisk mångfalden.

Naturreservat är ett mycket starkt skydd som innefattar restriktioner och reglering av markanvändningen i ett område. Ändamål och restriktioner i reservaten framgår av särskilda beslut och skötselplan.

I Åmåls kommun finns 14 områden som är naturreservat enligt 7 kap 4 § MB, (omfattande cirka 4 770 hektar (ha) i kommunen).

- Baljåsen (296 ha)
- Baståsen (63 ha)
- Brudkullen (13 ha)
- Brurmossen (264 ha)
- Bräcke ängar och lövskogar (107 ha)
- Grimsheden (73 ha)
- Hafsåsen (50 ha)
- Kednäs (46 ha)
- Orsberget (213 ha)
- Stora och Lilla Bräcke (63 ha)
- Sörknatten (390 ha)
- Tösse skärgård (2 212 ha)
- Yttre Bodane (914 ha)
- Öjersbyn gammelskog (8 ha)

Evenemang

Åmåls kommun har en aktiv evenemangsverksamhet som kompletteras med att det finns föreningar i kommunen som arrangerar större evenemang. Några av de större evenemangen är:

- Åmåls Blues Fest, en fyra dagar lång internationell Blues-festival i centrala Åmål. Åmåls Blues Fest startade 1992 och har sedan dess lockat bluesälskare till Åmål varje sommar.
- Åmåls travet med sina träningar och tävlingar som lockar besökare från hela Norden.
- Ljusfesten då det tänds tusentals marschaller, dans- och musikunderhållning, bildvisning, tävlingar, animationer, ljusinstallationer och stämmingsfulla ljuspromenader.

Näringsliv

Från en handelsplats vid Åmålsåns mynning har Åmål utvecklats till en modern småstad med ett varierat näringsliv. Viktiga näringsgrenar är industri, handel och service. Tillverkningsindustrin spänner från sågblad till innovationer inom högteknologi. I Åmåls stadskärna finns ett varierat utbud av butiker, restauranger och mysiga mötesplatser i den offentliga miljön.

Största arbetsgivarna

Kommunen är Dalslands största arbetsgivare med sina drygt 1200 anställda. Andra stora arbetsgivare är bland annat industriföretagen SEM AB, EuroMaint AB och Spicer Nordiska Kardan AB.

Kulturella värden

Åmåls centrum har trots ett antal stadsbränder genom århundradena lyckats bevara byggnader och byggnationer mitt i Åmåls tätort. Stadsparken eller plantaget omges av byggnader från 1700- och 1800-talet.

I direkt anslutning till stadskärnan finns ett antal äldre broar som korsar Åmålsån, den äldsta av dessa har sitt ursprung från slutet 1600-talet. Både byggnader och broar är i utsatt läge, för översvämning och höga flöden i Åmålsån och Väneren.

1.10 Författningar som har beaktats i denna redovisning

Följande författningar och skrifter har beaktats i samband med framtagandet av Åmåls kommuns övergripande RSA.

- Lag (2006:544) om kommuners och regioners åtgärder inför och vid extraordinära händelser i fredstid och höjd beredskap med tillhörande förordning.
- Offentlighets- och sekretesslag (2009:400)
- Lag (2006:546) om utrymning och inkvartering med mera under höjd beredskap.
- Handbok för kommunalt RSA-arbete, FOI-R—4656—SE, December 2018.
- Myndigheten för samhällsskydd och beredskaps föreskrift (MSBFS 2015:5) om kommuners och regioners risk- och sårbarhetsanalyser
- Identifiering av samhällsviktig verksamhet, Publikationsnummer: MSB1844, oktober 2021
- Säkerhetsskyddslag (2018:585)
- Militärteoretiska grunder, förmågan till väpnad strid, Datum 2005-05-03, HKV beteckning 23 383:67 555

2. Beskrivning av arbetsprocess och metod

2.1 Kommunens uppdrag kopplat till RSA

Kommunen ska analysera vilka extraordinära händelser som kan inträffa i kommunen och hur dessa händelser kan påverka den egna verksamheten. Resultatet av arbetet ska värderas och sammanställas i en risk- och sårbarhetsanalys.

Kommunen ska vidare med, beaktande av risk- och sårbarhetsanalysen, för varje ny mandatperiod besluta om en eller flera planer för hur de hanterar extra ordinära händelser. En sådan planering handlar både om att minska sårbarheten så väl som ha en god förmåga att hantera krissituationer.

Vidare ska kommunen rapportera resultatet av sitt arbete med risk- och sårbarhetsanalys enligt Myndigheten för samhällsskydd och beredskaps föreskrifter om kommuners risk- och sårbarhetsanalyser (MSBFS 2015:5).

2.2 Syfte

Syftet med risk- och sårbarhetsanalysen är att minska sårbarheter i kommunens verksamheter samt att öka förmågan att hantera samhällsstörningar och extra ordinära händelser och genom detta minska de negativa konsekvenserna av en sådan händelse kan leda till.

Analysen syftar även till att minska sårbarheten och öka förmågan i samhällsviktig verksamhet som inte nödvändigtvis drivs eller ägs av kommunen men som verkar inom dess geografiska område.

De åtgärdsbehov som identifieras syftar till att utgöra underlag för beslut inom kommunen om förebyggande åtgärder i syfte att minska eller reducera risker

Resultatet bör även kunna användas av andra aktörer i syfte att öka kunskapen om risker och sårbarheter i kommunen och inom dess geografiska område.

2.3 Mål

Målen med risk- och sårbarhetsanalyserna är att ge:

- Underlag för planering och genomförande av åtgärder för att öka förmågan att kontinuerligt bedriva samhällsviktig verksamhet.
- Beslutsstöd för beslutsfattare och verksamhetsansvariga,
- Ett kommunikativt underlag till allmänheten och övriga aktörer över de risker som och sårbarheter som finns i Åmåls kommuns geografiska område.

2.4 Arbetsprocess för risk- och sårbarhetsanalyserna

Åmåls kommun har valt att följa den ordinarie ledningsstrukturen i enlighet med de tre grundläggande principerna för svensk krishantering: ansvars-, likhets- och närhetsprincipen. Det innebär att kommunens högsta samordnande funktion den centrala ledningsgruppen (CLG) inom förvaltningsorganisationen genomför RSA arbetet. CLG leds av

kommundirektören med stöd av säkerhetsstrategen med utgångspunkt i metod enligt Totalförsvarets forskningsinstitutskrift handbok kommunalt RSA-arbete

Resultat av RSA och slutsatserna överförs sedan in i styrdokumentet i för krisberedskap. I Åmåls kommun heter detta dokument Handlingsprogram för säkerhetsarbete 2023-2027

Resultat och slutsatser läggs även in i Åmåls kommuns ordinarie digitala verksamhetsstöds system Stratsys för att planera, genomföra, hantera och följa upp arbetet.

Dispositionen på denna skrift tillika rapportering kommer på genomfört arbete ske i enlighet Myndigheten för samhällsskydd och beredskaps föreskrifter och allmänna råd om kommuners risk- och sårbarhetsanalyser MSBFS 2015:5

2.5 Metoder och vägledningar som använts i RSA-arbetet

Åmåls kommun har valt att genomföra sitt RSA arbete genom metoden ROSA modellen med viss kommunanpassning. Metoden bygger att den centrala ledningsgruppen (CLG) utför det mesta av arbetet. Fokus ligger på kvalitativa bedömningar med utgångspunkt i den kunskap som finns i CLG. Metoden har utvecklats av Växjö kommun tillsammans med Länsstyrelsen i Kronoberg och före detta Krisberedskapsmyndigheten.

Enligt ROSA modellen är det en utvald grupp som arbetar med den övergripande RSA. För Åmåls kommun har detta varit den centrala ledningsgruppen (CLG). Förstärkt med säkerhetsstrateg. Följande chefer ingår i gruppen:

- Kommundirektören
- HR-chef
- Ekonomichefen
- Kansli -och utredningschef
- Samtliga förvaltningschefer
- Näringsliv- och kommunikationschefen
- VD för de kommunala bolagen
- IT Chef
- Säkerhetsstrategen (förstärkt).

Cheferna i sin tur tar hjälp sina ledningsgrupper eller stöd av expertkunskap i den egna organisationen

Externa aktörer har tagits till hjälp för att definiera kritiska beroenden under punkten 4.

2.6 Rosa metoden stegvis

Steg 1 Planering

Säkerställ att vi har rätt organisation för att arbetet, samt att arbetet är väl förankrat, både politiskt och bland nyckelpersoner i organisationen.

Steg 2 Samhällsviktig verksamhet och dess kritiska beroenden

CLG definierar kommunens samhällsviktiga verksamheter och dess kritiska beroenden inom den egna verksamheten

Trygg Åmål kris och säkerhetsråd stödjer med att identifiera samhällsviktiga verksamheter som ej är kommunala.

Steg 3 RSA arbete vid centrala ledningsgruppen

Utgörs av urval och prioritering av hot och risker. Urvalet görs CLG och baseras på den kunskap och kompetens som finns hos cheferna i CLG.

Steg 4 RSA arbete i respektive ledningsgrupp/förvaltnings och bolagsnivå

Utgörs av urval och prioritering av hot och risker inom förvaltningarna och bolagen, Urvalet görs av ledningsgrupp/krisgrupp och baseras på den kunskap som finns i respektive grupp, detta är en form av grovanalys.

Steg 5 Sammanställning av grovanalyserna och förslag om vilka planer som ska tillverkas.

Säkerhetssamordnaren ger CLG förslag om vilka fördjupade krisberedskapsplaner som ska tas fram centralt eller av respektive bolag och förvaltning. I sammanställningen ska det framgå vem som är ansvarig, tidsförhållanden, beslutande, och ansvarig nämnd eller styrelse.

Steg 6 Sammanvägning och sammanställning av resultatet i kommunens övergripande RSA

RSA sammanställs och påbörjar sin politiska process gällande vilka åtgärder som man vill gå vidare med till de politiska beslutsorganen. Det är viktigt att man får någon form av beslut avseende det arbete som har gjorts och de förslag som man har tagit fram baserat på detta.

Steg 7 Genomförande av beslutade åtgärder och uppföljning.

Slutsatser läggs in i ordinarie ledningssystem med krav på åtgärder och uppföljning

Övrigt material och underlag som använts för RSA-arbetet

- Styrelseunderlaget¹ för att definiera samhällsviktig verksamhet

Avgränsningar och motivering

Denna analys beskriver hot som får större konsekvenser och utelämnar därmed vardagsolyckor och sällanhändelser som får begränsad påverkan på samhällets skyddsvärden

2.7 Sekretess och spridning av material

Åmåls kommuns övergripande RSA är en öppen handling och lämnas ut på begäran. Syftet är att underlaget bör kunna användas av andra aktörer i syfte att öka kunskapen om risker och sårbarheter i kommunen och inom dess geografiska område.

¹ Styrel är ett systematiskt sätt att identifiera och prioritera samhällsviktiga el användare som ska kunna tillämpas vid manuell förbrukningsfrånkoppling

Analysens bilagor och slutsatser leder till fortsatt arbete med mer detaljerad information exempelvis specifika krisberedskapsplaner och rutiner.

Dessa ska beläggas med sekretess om de innehåller känslig information om enskild verksamhet eller anläggning, detaljerade risk- och sårbarhetsanalyser, nyckelpersonal, känsliga rutiner med mera. Detta sker med stöd av offentlighet och sekretesslagen 15 kap 2§ Förvarssekretess eller 18 kap §13 Risk- och sårbarhetsanalyser.

3. Identifierad samhällsviktig verksamhet inom kommunens geografiska område

Nedan redovisas en bild av identifierad samhällsviktig verksamhet som finns inom kommunens geografiska område. Sådan verksamhet ägs och bedrivs inte enbart av det offentliga utan även privata aktörer har ett ansvar.

Med samhällsviktig verksamhet² avses en verksamhet som uppfyller minst ett av följande krav:

- Ett bortfall av eller en svår störning i verksamheten kan ensamt eller tillsammans med motsvarande händelser i andra verksamheter på kort tid leda till att en allvarlig kris inträffar i samhället.
- Verksamheten är nödvändig eller mycket väsentlig för att en redan inträffad kris i samhället ska kunna hanteras så att skadeverkningarna blir så små som möjligt.

Som grund för identifieringen har det Åmåls kommun använt det senaste styrels underlaget vilket är belagt med sekretess med stöd av 18 kap. 13 § i offentlighets och sekretesslagen (2009:400). Samt MSB skriftidentifiering av samhällsviktig verksamhet³

3.1 Lista på samhällsviktig verksamhet

Samhällssektor	Viktig samhällsfunktion	Samhällsviktig verksamhet inom vårt geografiska område	Driftansvarig
Energiförsörjning	Produktion av el, distribution av el, produktion och distribution av fjärrvärme, produktion och distribution av bränslen och drivmedel	Drivmedelsstationer, Fjärrvärme kraftverk	Privat
Finansiella tjänster	Betalningar, tillgång till kontanter, centrala betalningssystem, värdepappershandel	Banker	Privat

² MSBFS2015:5 Föreskrifter om kommuner risk- och sårbarhetsanalyser, 2015

³ Identifiering av samhällsviktig verksamhet, Publikationsnummer: MSB1844, oktober 2021

Handel och industri	Bygg- och entreprenadverksamhet, detaljhandel, tillverkningsindustri	Tillverkningsindustri	Privat
Hälso-sjukvård samt omsorg	Akutsjukvård, läkemedels-försörjning, omsorg av barn, funktionshindrade och äldre, primärvård, psykiatri, socialtjänst, smittskydd för djur och människor	Äldreomsorg. Vårdcentral. LSS boende. Apotek. Grundskola. Förskola Veterinär Tandläkare	Privat Kommun Region
Information och kommunikation	Telefoni (mobil och fast), internet, radiokommunikation, distribution av post, produktion av dagstidningar, webbaserad information, sociala medier.	Radiomast Raket stadsnät Fiberföreningar Mobilmaster Postkontoret Lokalpressen	Privat Kommunala-bolag Föreningar
Kommunalteknisk försörjning	Dricksvatten-försörjning avloppshantering, renhållning, vägghållning	Vattenverk Pumpstationer Vattentorn Reningsverk Miljöstation Gatuförråd Vägghållning	Kommun
Livsmedel	Distribution av livsmedel, Primärproduktion av livsmedel kontroll av livsmedel, tillverkning av livsmedel	Storkök Matvaruaffärer	Kommun Privat
Offentlig förvaltning	Lokal ledning, regionalledning, nationell ledning, begravningsverksamhet, diplomatisk eller konsulär verksamhet	Kommunens-ledningsplatser Svenska kyrkan	Kommun Trossamfund
Skydd och säkerhet	Domstolsväsendet, åklagarverksamhet, militärt försvar, kriminalvård, kustbevakning, polis, räddningstjänst Alarmeringstjänst, tullkontroll, gränsskydd och immigrationskontroll, bevaknings-och säkerhetsverksamhet	Polisstation, Räddningstjänst Ambulansstation Sjöräddning VMA	Kommun Region Frivilliga

Socialförsäkringar	Allmänna pensionssystemet, sjuk och arbetslöshetsförsäkringen	Försäkringskassan	Stat
Transporter	Flygtransport, järnvägstransport, sjötransport, vägtransport, kollektivtrafik	Djuphamn Järnväg E45 164 Järnvägsstationen	Stat privat

4. Identifierade kritiska beroenden för kommunens samhällsviktiga verksamhet

Med utgångspunkt i den samhällsviktiga verksamheten, har kritiska beroenden identifierats. Med kritiska beroenden menas sådant som är avgörande för att samhällsviktiga verksamheter ska kunna fungera. Vid ett bortfall av eller en störning i leveransen av sådana beroenden kan följden bli att en extraordinär händelse inträffar. Att identifiera kritiska beroenden är ett komplext arbete som kräver mer än den egna organisationens kunskaper.

Vi har utgått från följande kritiska beroenden:

- Elförsörjning
- Vattenförsörjning
- Drivmedelsförsörjning
- Livsmedelsförsörjning (mat)
- Elektroniska kommunikationer (Internet)
- Läkemedelsförsörjning
- Värme
- Personalförsörjning
- Framkomligt vägnät
- Mobilnät
- Fast telefoni

4.1 Lista på kritiska beroenden

Samhällsviktig verksamhet	Kritiska beroenden	Konsekvenser av avbrott/eller allvarlig samhällsstörning
Drivmedels-stationer, Fjärrvärme kraftverk	El Framkomligt vägnät Elektroniska kommunikationer	Allvarliga: Betydande direkta eller måttliga indirekta hälsoeffekter, allvarliga störningar i samhällets funktionalitet, bestående misstro mot flera samhällsinstitutioner eller

		förändrat beteende, allvarliga skador på egendom och miljö.
Banker	El Elektroniska kommunikationer	Begränsade: Måttliga direkta hälsoeffekter, begränsade störningar i samhällets funktionalitet, övergående misstro mot flera samhällsinstitutioner, begränsade skador på egendom och miljö.
Tillverkningsindustri	El Elektroniska kommunikationer Vatten? Leveranser av råmaterial Personal	Allvarliga: Betydande direkta eller måttliga indirekta hälsoeffekter, allvarliga störningar i samhällets funktionalitet, bestående misstro mot flera samhällsinstitutioner eller förändrat beteende, allvarliga skador på egendom och miljö.
Äldreomsorg. Vårdcentral. LSS boende. Apotek. Grundskola. Förskola Veterinär Tandläkare	El Vatten Elektroniska kommunikationer Livsmedelsförsörjning Leveranser av läkemedel Personal	Mycket allvarliga: Mycket stora direkta eller betydande indirekta hälsoeffekter, mycket allvarliga störningar i samhällets funktionalitet, bestående misstro mot flera samhällsinstitutioner och förändrat beteende, mycket allvarliga skador på egendom och miljö.
Radiomast Rakel stadsnät Fiberföreningar Mobilmaster Postkontoret Lokalpressen	El	Begränsade: Måttliga direkta hälsoeffekter, begränsade störningar i samhällets funktionalitet, övergående misstro mot flera samhällsinstitutioner, begränsade skador på egendom och miljö.
Vattenverk Pumpstationer Vattentorn Reningsverk Miljöstation Gatuförråd Väghållning	El Personal Maskinpark	Mycket allvarliga: Mycket stora direkta eller betydande indirekta hälsoeffekter, mycket allvarliga störningar i samhällets funktionalitet, bestående misstro mot flera samhällsinstitutioner och förändrat beteende, mycket allvarliga skador på egendom och miljö.
Storkök Matvaruaffärer	El Råvaror Personal	Begränsade: Måttliga direkta hälsoeffekter, begränsade störningar i samhällets

	vatten	funktionalitet, övergående misstro mot flera samhällsinstitutioner, begränsade skador på egendom och miljö.
Kommunensledningsplatser Svenska kyrkan	El Personal	Mycket begränsade: Små direkta hälsoeffekter, mycket begränsade störningar i samhällets funktionalitet, övergående misstro mot enskild samhällsinstitution, mycket begränsade skador på egendom och miljö.
Polisstation, Räddningstjänst Ambulansstation Sjöräddning VMA	El Fordon Drivmedel	Mycket allvarliga: Mycket stora direkta eller betydande indirekta hälsoeffekter, mycket allvarliga störningar i samhällets funktionalitet, bestående misstro mot flera samhällsinstitutioner och förändrat beteende, mycket allvarliga skador på egendom och miljö.
Försäkrings-kassan	El Personal	Begränsade: Måttliga direkta hälsoeffekter, begränsade störningar i samhällets funktionalitet, övergående misstro mot flera samhällsinstitutioner, begränsade skador på egendom och miljö.
Djuphamn Järnväg E45 164 Järnvägs-stationen	El Väghållning Drivmedel	Mycket allvarliga: Mycket stora direkta eller betydande indirekta hälsoeffekter, mycket allvarliga störningar i samhällets funktionalitet, bestående misstro mot flera samhällsinstitutioner och förändrat beteende, mycket allvarliga skador på egendom och miljö.

5. Identifierade och analyserade risker för kommunen och dess geografiska område

5.1 Riskidentifiering

Riskidentifiering syftar till att identifiera extraordinära händelser och förhållanden inom kommunens egen verksamhet och det geografiska området som innebär ett hot eller en risk. Riskerna ska fokusera på händelser särskilt är särskilt relevanta ur ett lokalt perspektiv.

Notera att perspektivet är krisberedskap, d.v.s. extraordinära händelser av typen samhällsstörning, och inte vardagsnära olyckor. Även hot och risker som är relevanta inför och vid höjd beredskap kan redovisas.

Tabellen nedan beskriver önskade händelser som är identifierade av den centrala ledningsgruppen i Åmåls kommun. De önskade händelserna är indelade i fem kategorier.

Nr	Kategori	Önskad händelse
1	Andra olyckor eller händelser	Störningar i Trygghetslarm
2	Andra olyckor eller händelser	Dammhaveri
3	Andra olyckor eller händelser	Allvarlig händelse i publikt område
4	Andra olyckor eller händelser	Brand i särskilda objekt
5	Andra olyckor och händelser	Olycka farligt gods
6	Andra olyckor och händelser	Utrymning och inrymning
7	Andra olyckor och händelser	Stor trafikolycka
8	Antagonistiska hot och social oro	Pågående dödligt våld
9	Antagonistiska hot och social oro	Väpnat angrepp
10	Antagonistiska hot och social oro	Cyberangrepp
11	Naturolyckor och extrema väderhändelser	Större skogsbrand
12	Naturolyckor och extrema väderhändelser	Höga flöden Åmålsån
13	Naturolyckor och extrema väderhändelser	Skyfall
14	Naturolyckor och extrema väderhändelser	Översvämning Vänern
15	Naturolyckor och extrema väderhändelser	Värmebölja
16	Naturolyckor och extrema väderhändelser	Snöoväder
17	Naturolyckor och extrema väderhändelser	Jordskred
18	Naturolyckor och extrema väderhändelser	Klibbalen dör längs Åmålsån
19	Sjukdomar	Pandemi/epidemi
20	Teknisk infrastruktur och försörjningssystem	Störning i dricksvattenförsörjningen
21	Teknisk infrastruktur och försörjningssystem	Störning i elektroniska kommunikationer
22	Teknisk infrastruktur och försörjningssystem	Brist på livsmedel
23	Teknisk infrastruktur och försörjningssystem	Elavbrott
24	Teknisk infrastruktur och försörjningssystem	Brister i personalförsörjning
25	Teknisk infrastruktur och försörjningssystem	Brister i läkemedelsförsörjning

5.2 Riskanalys och bedömningsskalor

De oönskade händelser som har definierats ska värderas utifrån tre perspektiv konsekvenserna om de inträffar. sannolikheten för att de inträffar och eventuellt en osäkerhetsbedömning

Bedömningskala till konsekvensbedömningarna

Bedömningen utgår från konsekvenserna för liv och hälsa, grundläggande värden som demokrati, rättssäkerhet och mänskliga fri- och rättigheter, samhällsviktig verksamhet, egendom och miljö.

1. **Mycket begränsade:** Små direkta hälsoeffekter, mycket begränsade störningar i samhällets funktionalitet, övergående misstro mot enskild samhällsinstitution, mycket begränsade skador på egendom och miljö
2. **Begränsade:** Måttliga direkta hälsoeffekter, begränsade störningar i samhällets funktionalitet, övergående misstro mot flera samhällsinstitutioner, begränsade skador på egendom och miljö.
3. **Allvarliga:** Betydande direkta eller måttliga indirekta hälsoeffekter, allvarliga störningar i samhällets funktionalitet, bestående misstro mot flera samhällsinstitutioner eller förändrat beteende, allvarliga skador på egendom och miljö.
4. **Mycket allvarliga:** Mycket stora direkta eller betydande indirekta hälsoeffekter, mycket allvarliga störningar i samhällets funktionalitet, bestående misstro mot flera samhällsinstitutioner och förändrat beteende, mycket allvarliga skador på egendom och miljö.
5. **Katastrofala:** Katastrofala direkta eller mycket stora indirekta hälsoeffekter, extrema störningar i samhällets funktionalitet, grundmurad misstro mot samhällsinstitutioner och allmän instabilitet, katastrofala skador på egendom och miljö.

Bedömningskala till sannolikhetsbedömningarna

1. Mycket låg: 1 gång per 100 år - 1 gång på 1000 år².
2. Låg: 1 gång per 50 år - 1 gång per 100 år.
3. Medelhög: 1 gång per 10 år - 1 gång per 50 år.
4. Hög: 1 gång per 1 år - 1 gång per 10 år.
5. Mycket hög: 1 gång per år eller oftare.

Bedömningskala till osäkerhetsbedömningarna

- **Avstår bedömning:** En bedömning i frågan skulle vara en ren gissning.
- **Mycket stor osäkerhet:** Det har nått och jämnt gått att göra en bedömning. Det finns ytterst lite att stödja sig på i frågan och möjligheten till fel är överhängande.
- **Tydlig osäkerhet:** Den bedömning som är gjord är den rimligaste, men det finns ett klart utrymme för att den skulle vara felaktig.
- **Mycket liten osäkerhet:** Omfattande erfarenhet eller annat underlag talar för den gjorda bedömningen, men det finns en viss möjlighet att den skulle vara felaktig.
- **Ingen osäkerhet:** Massiv erfarenhet eller annat underlag talar för bedömningen och det är närmast omöjligt att bedömningen skulle vara felaktig.

Nr	Oönskad händelse från tabellen 5.1	Konsekvens	sannolikhet	Osäkerhet i bedömningen
1	Störningar i Trygghetslarm	3.Allvarlig	3.Medelhög	Mycket liten osäkerhet
2	Dammhaveri	2.Begränsad	2.Låg	Mycket liten osäkerhet
3	Allvarlig händelse i publikt område	2.Begränsad	3.Medelhög	Tydlig osäkerhet
4	Brand i särskilda objekt	2.Begränsad	3.Medelhög	Tydlig osäkerhet
5	Olycka farligt gods	3.Allvarliga	3. Medelhög	Mycket liten osäkerhet
6	Utrymning och inrymning	3.Allvarlig	3.Medelhög	Mycket liten osäkerhet
7	Stor trafikolycka	2.Begränsad	3.Medelhög	Mycket liten osäkerhet
8	Pågående dödligt våld	5.Katastrofala	2.Låg	Avstår bedömning
9	Väpnat angrepp	5.Katastrofala	2.låg	Avstår bedömning
10	Cyberangrepp	3 Allvarlig	4.Hög	Mycket liten osäkerhet
11	Större skogsbrand	4.Mycket allvarliga	4.Medelhög	Mycket liten osäkerhet
12	Höga flöden Åmålsån	3.Allvarliga	5.Hög	Ingen osäkerhet
13	Skyfall	3.Allvarliga	4.Hög	Ingen osäkerhet
14	Översvämning Vänern	4.Mycket allvarliga	3.Medelhög	Mycket liten osäkerhet
15	Värmebölja	2.Begränsad	4.Hög	Ingen osäkerhet
16	Snöoväder	2.Begränsad	4.Hög	Ingen osäkerhet
17	Jordskred	2.Begränsad	2.Låg	Mycket liten osäkerhet
18	Klibbalen dör längs Åmålsån	2.Begränsad	5.Mycket hög	Ingen Osäkerhet
19	Pandemi/epidemi	4.Mycket allvarliga	2.Låg	Mycket liten osäkerhet
20	Störning i dricksvattenförsörjningen	4. Mycket allvarliga	4.Hög	Mycket liten osäkerhet
21	Störning i elektroniska kommunikationer	3.Begränsade	4.Hög	Mycket liten osäkerhet
22	Brist på livsmedel	3.Allvarliga	2.Låg	Mycket liten osäkerhet
23	Elavbrott	5.Katastrofala	2.Låg	Tydlig osäkerhet
24	Brister i personalförsörjning	3.Allvarlig	2.Låg	Tydlig osäkerhet
25	Brister i läkemedelsförsörjning	3.Allvarlig	3.Medelhög	Tydlig osäkerhet

I tabellen nedan redovisar vi de samhällsstörningarna med det största värdet av sannolikhet* konsekvens enligt tabellen på sidan 27

Mycket hög sannolikhet 5			12. Åmålsån		
Hög sannolikhet 4			13. Skyfall 10. Cyberangrepp 21. Elektroniska kommunikationer	20. Dricksvatten 11. Skogsbrand	
Medelhög sannolikhet 3			5. Farligt Gods	14. Översvämning Vänern	
Låg sannolikhet 2					23. Elavbrott
Mycket låg sannolikhet 1					8. Pågående dödligt våld. 9. Väpnat angrepp
	1 Mycket begränsade	2 Begränsade	3 Allvarliga	4 Mycket allvarliga	5 Katastrofala

6. Beskrivning av identifierade sårbarheter och brister i krisberedskap inom Åmåls kommun

6.1 I detta kapitel ges en textbeskrivning av respektive oönskad händelse och kategori enligt tabellen 5.1

6.1 Teknisk infrastruktur och försörjningssystem

Elförsörjning

I dagens elberoende samhälle är vi sårbara utan el och ett elbortfall får mycket allvarliga konsekvenser även för den enskilda människan. Hur allvarliga konsekvenserna blir är bland annat beroende av hur långvarig störningen är, hur stort område som berörs, samt av årstid och väderlek. Konsekvenserna av ett omfattande elavbrott beror också på vilken reservkraft med tillgång till bränsle och andra reservåtgärder som kan användas.

Elen kan försörja maskiner, värmesystem och datorer med mera som är kritiska för verksamheten. Varje enhet i Åmåls kommun bör värdera vilka effekter ett elbortfall ger på verksamheten och därefter skapa planer för att upprätthålla verksamheten.

Vattenförsörjning

Tillgång till vatten. För människors överlevnad behöver vi tillgång till vatten i tillräcklig mängd och av godtagbar kvalitet. I Sverige använder vi dagligen ungefär 70 liter vatten per person för dryck, till matlagning och personlig hygien. För disk, tvätt, städning med mera används ytterligare cirka 130 liter vatten per person och dygn.

Ett kontor kan exempelvis klara sig med dricksvatten i en flaska och torrtoaletter, medan en vårdinrättning med flera våningsplan med svårt sjuka patienter eller våra kommunala kök är mer beroende av vatten i ledningsnätet för att kunna fortsätta verksamheten. En fastighet med sprinklersystem som är direktanslutet till det allmänna vattenledningsnätet förlorar också en viktig komponent i sitt brandskydd. Kommunen bör kontinuitetsplanera för att kunna erbjuda vatten oavsett samhällsstörning. I ett krisläge tillhör dricksvatten ett av de grundläggande behoven för den enskilda individen och befolkningen som helhet.

Livsmedelsförsörjning

Handlar om att säkerhetsställa mat till den kommunala verksamheten främst grundskola och äldreomsorgen. Det sker idag ingen statlig beredskapslagring av livsmedel i Sverige och det finns inget utpekat ansvar på en statlig myndighet att säkerställa tillgången till livsmedel. Livsmedelsförsörjningen är starkt beroende av transporter i alla verksamheter. Konceptet ”just in time” används inom livsmedelsförsörjningen och innebär att lagerhållningen är liten och sker till stor del på vägarna. Transporter behövs för att förflytta produkter i livsmedelskedjan och elförsörjningen är viktig för att hålla igång de flesta verksamheter. Kommunen bör kontinuitetsplanera för att kunna erbjuda mat oavsett samhällsstörning.

Drivmedelsförsörjning

Syftar till fungerande transporter och mobilitet. Ofta förbises planer på hur vi ska säkra drivmedel till fordon och reservkraftaggregat om det blir någon form av kris eller katastrof. Det gångna dryga året med en pandemi har dock satt fingret på just krisberedskap. Försörjningen har fungerat under pandemin, men kvar är att ta en diskussion om lärdomar samt vad vi kan behöva göra för att säkra drivmedelsförsörjningen vid andra och kommande kriser.

Elektroniska kommunikationer (Internet)

Det svenska samhället blir allt mer beroende av elektronisk kommunikation. De flesta samhällsfunktioner är beroende av att kunna utbyta information, mellan individer, organisationer och tekniska system. Om kommunikationerna slås ut kan det få allvarliga konsekvenser för samhället. Elavbrott, stormar och andra väderfenomen är allvarliga hot som kan leda till avbrott. Telekommunikationerna är ett systemområde med många beroenden som är relevanta i krissituationer som möjligheten att nå SOS Alarm, polis och räddningstjänst. Även elproduktionen och distributionen styrs av telekommunikation. Luftledningarna och master kan vid ett förändrat klimat komma att påverkas då risken för stormfällning ökar. Konsekvenserna kan bli mycket allvarliga om inte nödställda kan få hjälp via 112

Personalförsörjning

Tillgång till personal. Det kan vara personal som har unik kompetens som behövs för arbetet, som har en viss delegation för att utföra uppgiften eller bara att verksamheten har ett behov av en viss mängd personal för att verksamheten ska fungera. All samhällsviktig verksamhet har någon typ av beroende av personal. Under pandemin blev det tydligare för många verksamheter vilket typ av beroende man har av personal. Åmåls kommuns pandemiplan kan vara ett stöd för

chefer att räkna på personal och prioritering av verksamheter oavsett orsaken till eventuell personalbrist.

Läkemedelsförsörjning

Syftar till att ge patienter tillgång till rätt medicin vid rätt tillfälle. Kommunen ansvarar för ett antal patienter eller brukare inom äldreomsorg, hemtjänst och hemsjukvården. Om det skulle uppstå brister på läkemedel kan detta få flera allvarliga konsekvenser på liv och hälsa hos våra brukare.

6.2 Naturolyckor och extrema väderhändelser

Skogsbrand

Terrängen i Åmåls kommun består av mycket tall och granskog vilket skapar förutsättningar för en större skogsbrand. En brand kan uppstå på grund av mänsklig aktivitet, till exempel oaksamhet vid grillning, gräseldning, skogsbruk, avverkning och rökning. En brand kan också uppstå på grund av naturfenomen och felaktig teknik. Skogsbränder har omfattande konsekvenser för djur och växtliv och fram till det moderna skogsbrukets införande varit ett återkommande inslag i landskapet. Naturen är anpassad till återkolonisering och en skogsbrand har även positiva effekter på den biologiska mångfalden.

Vid bränder är det ofta brandröken som är det största hotet mot människor och djur. Även allvarligare skador och ibland dödsolyckor kan förekomma bland räddningstjänstpersonal, andra yrkesgrupper som påverkas av olyckan samt allmänheten. Egendomsskador på skogen kan bli stora. Behov av att stänga av el i området kan orsaka ekonomiska förluster för näringslivet. Kulturella värden kan få svåra skador eller helt förstöras.

Höga flöden Åmålsån

Efter regn och snösmältning kan vattennivåerna i avrinningsområdet stiga kraftigt, vilket skapar höga flöden. Höga flöden medför att mycket vatten rör sig i ån med höga strömningshastigheter. Höga flöden kan vara positivt för de elkraftkraftbolag som är belägna längs ån kopplat till ökad produktion av el. Höga flöden kan också leda till att strandskoningar, höga kulturvärden, fastigheter och stora ekonomiska värden skadas exempelvis våra äldre broar i Åmåls centrum och industrier. Även framkomlighet längs vägar exempelvis 164 mot Bengtsfors kan påverkas och översvämning kan uppstå i kringliggande område.

Skyfall

Med ett förändrat klimat kommer troligen skyfallen bli kraftigare och öka i antal. SMHI:s definition av skyfall är minst 50 mm på en timme eller minst 1 mm på en minut. Skyfall kan leda till att vägar och järnvägsbankar spolats bort vilket i sin tur kan leda till stora störningar i transporter, med stopp och långa omdirigeringar av trafiken som följd. El-, gas- och teleavbrott på de fasta näten och de mobila tele- och datanäten kan slås ut på grund av skyfall eller åsknedslag. I Åmål påverkas främst de kommunala ledningsnäten och översvämningar i vissa bostadsområden.

Översvämning Vänern

Åmåls kommun har en lång kuststräcka mot Sveriges största sjö Vänern. I Sverige uppstår översvämningar oftast genom att sjöar och vattendrag svämmer över efter perioder med riklig nederbörd eller i samband med snösmältning och isproppar. I sådana lägen påverkar också avrinningsområden, topografi och geologi hur översvämningen utvecklas. Översvämningar kan också orsakas av brustna dammar och fördämningar eller i samband med kraftiga skyfall.

Vattenansamlingarna har en förmåga att på kort tid orsaka stora skador på fastigheter, infrastruktur (framförallt vägar och banvallar) samt påverka sanitet- och hygienförutsättningar genom att störa vattenrening och skapa grogrund för smittspridning. Frekvensen på översvämningarna väntas kunna öka i ett framtida klimat

Klibbalen dör längs Åmålsån

Angrepp av algsvampen *Phytophthora alni*. Svampen slår ihjäl i princip 100 % av klibbalen som växer längs Åmålsån. Detta får till följd att de träd som stabiliserar åkanten dör och en ansevärd del av träden faller i vattnet. Död ved i vatten är bra, men för mycket trädstammar innebär en risk vid exempelvis skyfall och snabba flödesförändringar, då träden riskerar att transporteras nedströms och fastna i broar och så vidare. Det förlorade naturliga erosionsskyddet innebär också en ökad risk för erosion och skred. Om flera olyckliga omständigheter sammanfaller så finns risk för allvarliga skador.

Ras och Skred

Kan inträffa i kommunen i samband med höga flöden i vattendrag och sannolikheten är på sina platser hög. Ras och skred är plötsliga och snabba processer som kan få allvarliga konsekvenser och inträffade ras har hotat bebyggelse och raserat vägar, järnvägar, broar och elledningar. Klimatanalysen för Sverige visar på en ökning av nederbörden vilket påverkar jordars stabilitet negativt, vilket i sin tur ökar faran för ras och skred.

Enligt undersökningar av Statens geotekniska institut kommer säkerheten och jordslänters stabilitet försämrats med 5–30 procent i och med ett förändrat klimat. De flesta ras och skred inträffar under vår och höst då trycket i markens porer är högt till följd av till exempel intensiv nederbörd och snösmältning.

Värmebölja

Definieras av SMHI som en sammanhängande period då dygnets högsta temperatur överstiger 25°C minst fem dagar i sträck. Extrema och långvariga värmeböljor medför olika stora risker för olika individer beroende på deras hälsotillstånd. Det är framförallt sårbara grupper som äldre, sjuka och barn, som löper stor risk. Det kan även ge flera problematiska effekter på miljö, ekonomi och infrastruktur. Sammantaget kan det innebära sårbarhet för viktiga samhällsfunktioner som tillgång och kvalitet på vatten samt stora ekonomiska förluster i jord- och skogsbruket. Dalslands högsta temperatur, 34,5°, uppmättes i Åmål den 11 augusti 1975 under den kanske allra extremaste värmeböljan i vårt land. Den senaste värmeböljan i Åmål var i augusti 2020.

Snöoväder

Kan försvåra framkomlighet för allmänhet och samhällsviktiga verksamheter. Snöoväder medför även en ökad risk för trafikolyckor. Inom Åmåls kommun kommer många verksamheter att påverkas exempelvis hemtjänst och skolskjutsar.

6.3 Sjukdomar

Pandemi/epidemi

En pandemi är en världsomfattande smittsam sjukdom som sprider sig genom befolkningsgrupper över ett stort område, till exempel en kontinent, eller i hela världen. En epidemi är en smittsam sjukdom med stor spridning inom ett mer begränsat geografiskt område på en enskild ort, i ett enskilt område, i flera områden eller i en eller flera nationer. En pandemi/epidemi kan få stor påverkan på samhället som helhet när ett stort antal människor insjuknar. Hälso- och sjukvården samt den kommunala omsorgen kan utsättas för stor

belastning under en längre tid. Ett stort antal arbetsplatser kan drabbas av personalbortfall som kan ge problem i många verksamheter. Stora delar av landet kan drabbas samtidigt, liksom stora delar av vår omvärld. Om nyckelpersoner som arbetar inom samhällsviktig verksamhet blir smittade kan det påverka verksamheten och samhället negativt. Det kan även bli brist på medicin och utrustning.

Åmåls kommuns sårbarhet för en epidemi eller pandemi beror dels på hur stor andel arbetskraft som kommunen kan klara sig utan vid en given tidpunkt och hur vi kompenserar eller omfördelar personal, samt hur beroende verksamheten är av enstaka nyckelpersoner. Det är främst frånvaro av nyckelpersoner med specialistkompetens som kan innebära problem och resultera i allvarliga konsekvenser för vissa verksamheter i kommunen.

6.4 Antagonistiska hot och social oro

Väpnat angrepp

Det säkerhetspolitiska läget i Europa har förändrats, inte minst efter Rysslands invasion av Ukraina. Den ryska storskaliga aggressionen mot Ukraina, som inleddes den 24 februari 2022, är av ett slag och omfång som Europa inte upplevt sedan andra världskriget. Rysslands agerande innebär ett strukturellt och långsiktigt kraftigt försämrat säkerhetspolitiskt läge i Europa, och globalt, och väcker frågor om hur Sverige på bästa sätt värnar landets säkerhet. Mot bakgrund av det över tid försämrade säkerhetsläget stärks den nationella försvarsförmågan och Sverige har ansökt om medlemskap i försvarsalliansen NATO vilket ytterligare fördjupar de försvars- och säkerhetspolitiska samarbetena med andra länder

Pågående dödligt våld i publik miljö

Begreppet pågående dödligt våld (PDV) i publik miljö ingriper både terrorhändelser och brott med annat uppsåt där ett mer eller mindre urskillningslöst livsfarligt våld riktas mot flera personer och fortgår tills det avbryts, i normalfallet av någon annan än gärningspersonerna själva. Våldshandlingarna sker under korta tidsförlopp och resulterar i många svårt skadade eller döda och målet är vanligtvis allmänheten.

De senaste åren har Sverige drabbats av flera händelser som ryms inom begreppet pågående dödligt våld inte minst skolor. Den första uppmärksammade händelsen skedde i Trollhättan 2015 där en grundskola attackerades av en ensam gärningsman och fyra personer inklusive gärningsmannen avled. Ett omfattande attentat i Åmåls kommun skulle leda till allvarliga konsekvenser och påverka kommunen under lång tid. Erfarenhetsmässigt vet vi att stora olyckor och attentat lever kvar och skadar förtroendet för samhällets och aktörers förmågor.

Cyberangrepp

I takt med att verksamhetsprocesser digitaliseras ökar beroendet till digitala informationssystem och tjänster. Det finns också ett uttalat problem med balans mellan digitaliseringsarbetet ur moderniserings- och effektiviseringsperspektiv och säker digital utveckling. Beroendet av digitala tjänster gör samhället i stort, och samhällsviktiga tjänster i synnerhet, mer sårbara i och med det ökade beroendet av el, mobilnät och digital infrastruktur. Antagonistiska angrepp mot digitala tjänster är en allvarlig verksamhetsrisk. Ett lyckat angrepp riskerar att allvarlig påverka en verksamhets förmåga att utföra sitt uppdrag, exempelvis myndighetsutövning och annan samhällsviktig verksamhet. Cyberangrepp kan utgöra en allvarlig risk för demokratiska processer, orsaka omfattande samhällsstörning och vara förstadiet till eller integrerad del av en väpnad konflikt.

6.5 Andra olyckor eller händelser

Olycka farligt gods eller farligt ämne i vatten

CBRNE är ett samlingsbegrepp för kemiska (C), biologiska (B), radiologiska (R), nukleära medel och ämnen (N) och explosiva medel och ämnen (E). Genom avsiktlig spridning eller annan händelse kan samhället drabbas av allvarliga konsekvenser. Händelser med skadliga kemikalier, sjukdomsalstrande mikroorganismer, joniserad strålning och explosiva ämnen är alltid allvarliga och kan kräva stora sjukvårds- och räddningsinsatser.

Anläggningar med hantering av farliga ämnen finns i Åmåls kommun. Till farliga anläggningar brukar räknas alla anläggningar som genom sin verksamhet kan orsaka brand, kemikalieutsläpp och explosioner och som genom sina farliga egenskaper kan skada människor, miljö och egendom.

Godsolycka med utsläpp av farliga ämnen

Ett antal ton av farligt gods transporteras varje år på vägar och järnvägar i Sverige, i Åmåls främst via E45 och RV164 och järnvägen men även med båt och flyg. Farligt gods är ämnen och föremål som på grund av sina kemiska eller fysikaliska egenskaper kan orsaka skador på liv, hälsa, miljö eller egendom vid transport. Farligt gods kan till exempel ha explosiva, brandfarliga, giftiga, radioaktiva eller frätande egenskaper.

Farligt ämne i vatten, exempelvis oljeutsläpp i Åmålsån, Vänern, kan orsaka allvarliga skador på miljön, men kan även ge stora skador på människors liv och hälsa och på kommunernas turism och friluftsliv. Inom Västra Götalands län förekommer omfattande fartygstrafik och Åmåls kommun har en djuphamn i anslutning till tätorten. Det innebär även en ökad risk för oljeutsläpp i vårt geografiska område.

Trygghetslarmen ur funktion

Ett trygghetslarm är en larmanordning, kopplad till mobilnätet GSM. Genom en enkel tryckning på en larm knapp kan man dygnet runt komma i kontakt med En larmmottagning för att få hjälp om något akut hänt. I första hand ska trygghetslarmet användas vid akuta hjälpbehov, till exempel när vårdtagare har ramlat, blivit sjuk eller vid andra akuta tillstånd/händelser. I Åmålskommun har ca 400 invånare trygghetslarm och är dessa ur funktion kan det bli allvarliga konsekvenser kopplat till liv och hälsa.

Utrymning och inrymning

Bör ske så kontrollerat som möjligt kan ske av flera olika anledningar. Vad som är lämpligast beror på vilken typ av oönskad händelse som inträffat och vilka fysiska förutsättningar en byggnad eller ett område har. En in- eller utrymning kan ske på grund av brand, farlig brandrök, kemiska utsläpp, strålning, hot från person eller personer etc. Det viktigaste är att ta kontroll över situationen och hålla sig uppdaterad om händelseförloppet genom att till exempel ta del av mediasändningar från Sveriges Radio P4. När en inrymning har skett kan man behöva vidta ytterligare åtgärder som att stänga fönster och dörrar och eventuellt låsa dem. Det är också nödvändigt att ha kunskap om hur man stänger av ventilationen i en byggnad om inrymning sker på grund av ett utsläpp.

Dammbrott

Kan inträffa till följd av bristfälligt underhåll av en damm men det kan också inträffa på grund av till exempel elfel, underdimensionering eller genom dominoeffekter om dammar uppströms brister. Höga dammar med stora magasin utgör den största risken och finns det bebyggelse nedströms kan skadorna och konsekvenserna bli mycket allvarliga. När det gäller dammsäkerhet har kraftindustrin ett eget klassificeringssystem som benämns ”RIDAS”. Systemet utgår från konsekvenserna av ett dammbrott, exempelvis risk för förlust av människoliv eller ekonomisk skadegörelse. I Åmåls kommun är Kallskogs dammanläggningen den största, vid dammhaveri påverkas människors liv och hälsa allvarligt.

Brand i särskilda objekt

De flesta bränder som inträffar kan hanteras av räddningstjänsten och får mycket begränsad påverkan på samhällsviktiga funktioner. Dock kan brand i vissa särskilda objekt få stora konsekvenser för samhällsviktiga funktioner och människors möjlighet till vardagsliv. Några exempel kan vara brand i samhällsviktiga anläggningar som värmeverk, ställverk, viktiga ledningsnät eller uppställningsgarage för bussar. Men även bränder i farliga anläggningar, vissa lagerplatser och andra knutpunkter kan få påverkan för människor i form av spridning av farlig rök eller att viktiga platser på annat sätt blir otillgängliga. Bränder i skolor och särskilda boenden kan också få stora konsekvenser för kommunen. I Åmåls kommun ska särskild hänsyn kulturella värdena inne i Åmåls centrum.

Allvarlig händelse i publik miljö

En allvarlig olycka eller en katastrof i samband med ett sådant evenemang kan få stora konsekvenser för kommunen. En av svårigheterna med att samla väldigt många människor på en begränsad yta är att även en liten initial händelse kan leda till en serie av omständigheter som snabbt får allvarliga konsekvenser. Inga publika evenemang är riskfria och olyckor och katastrofer sker så gott som årligen. Kraven på den som arrangerar ett sådant evenemang är därför höga, men olyckan kan ändå vara framme. Ur ett samhällsperspektiv finns riskerna framförallt i att en stor mängd människor kan komma att påverkas vid en sådan händelse, vilket kan få effekter på personaltillgång och få stora psykosociala konsekvenser. Sådana scenarier leder också till en mycket hög belastning på vård, omsorg och informationsflöden.

Stor trafikolycka

En stor trafikolycka med många skadade eller döda personer eller en flygolycka är exempel på en allvarlig händelse som normalt inte får stora konsekvenser för samhällsviktig verksamhet. Beroende på olyckans natur, vilka personer som är inblandade och andra omständigheter, samt med hänsyn tagen till Åmåls kommuns läge som en knutpunkt för många E45 samt järnvägen, är det ändå händelser som kräver viss beredskap av kommunen exempelvis av POSOM gruppen för (psykiskt och socialt omhändertagand) i kris- och katastrofsituationer.

7. Behov av åtgärder med anledning av risk- och sårbarhetsanalysens resultat

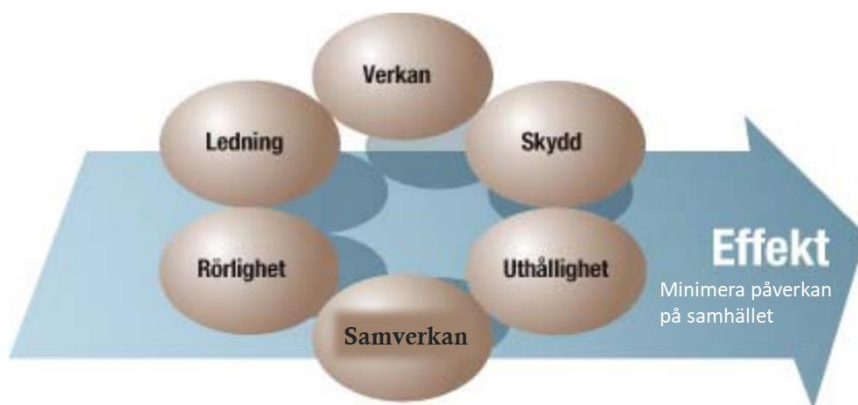
I detta kapitel kommer det att föreslås ett antal åtgärder. Åtgärderna ska i grunden öka Åmåls kommuns förmåga till effekt och syftar till att minimera den negativa påverkan på samhället vid en samhällsstörning eller en extraordinär händelse.

Åtgärderna ska sedan överföras till ”Planen för krisberedskap 2023–2027” för beslut om genomförande.

7.1 Åtgärder utifrån de grundläggande förmågorna

Åmåls kommun har valt att använda Försvarmaktens tankemodell om grundläggande förmågor⁴ för att strukturera behovet av åtgärder, (modellen något anpassad) i syfte att kunna identifiera förbättringsområde inom den kommunala krisberedskapen.

De grundläggande förmågorna är ledning, kommunikation/Samverkan, verkan, rörlighet, skydd samt uthållighet. Dessa används i en teoretisk modell, vilket beskriver övergripande behov och vilka förmågor som krävs för att få effekt och hantera en kris och minimera påverkan på samhället.



Utifrån var och en av de sex grundläggande förmågorna strukturerar vi de risker som identifieras i punkterna 4 och 5. Även sårbarheter och förmågebrister som framkommit vid inträffade händelser, genomförda övningar samt övrigt analysarbete tas i beaktande.

⁴ Militärteoretiska grunder, förmågan till väpnad strid, Datum 2005-05-03, HKV beteckning 23 383:67 555

7.2 Förmågan till ledning

Nr	Underrubrik	Behov av Åtgärder
1	Övning	Regelbundna övningar vid centrala ledningsgruppen där vi frångår ordinarie ledningsprocess och övar beslutsfattande men kort om tid till beslut och med begränsad information (antaganden). Övningarna bör vara riktade mot risker som identifierats i denna analys. Övning bör genomföras 1 gång per år.
2	Planering	Centrala ledningsgruppens förmåga att utvärdera efter genomförda händelser eller övningar ska förbättras detta i syfte att skapa underlag för att utveckla och förbättra verksamheten och ledningsförmågan.
3	Planering	Plan för att hantera extraordinära händelser stående rutiner för stab ska utvecklas och förbättras.
4	Kommunikation Samband	Utveckla reservsambandet genom att förbättra täckningsområdet

7.3 Förmågan till verkan

Nr	Underrubrik	Behov av åtgärder
5	Planering	Plan för nödvatten ska tas fram inom Åmåls kommun. Hur distribuerar vi och vilken prioritetsordning har vår samhällsviktiga verksamhet
6	Planering	Plan för en större Skogsbrand, hur stoppar vi en större skogsbrand. Planen bör utnyttja terrängen med sjöar och vattendrag för att förbereda och identifiera möjligheten till brandgator.
7	Planering	Plan för händelser kopplat till väder. Hur sker samverkan med SMHI vädervarningar, när och i vilket skede startar vi bevakning eller åtgärder.
8	Planering	Cyberangrepp, Alla tekniska system för samhällsviktiga tjänster ska fungera även vid avbrott detta ska kontinuitetsplaneras så det fungerar manuellt med papper och penna.
9	Planering	Rutiner ska finnas för pågående dödligt våld hos de verksamheter som är bedömt är berörda.
10	Planering	Elavbrott och elektroniska kommunikationer alla enheter ska planera för att bedriva verksamheten under ett 72 timmars elavbrott. Planen bör innefatta hur verksamheten, dörrar och lås fungerar utan ström, var är reservnycklar, tillfällig belysning. Hur kommunicerar vi med varandra och så vidare.
11	Kompetens Övning	Återta förmåga med POSOM gruppen genom övningar och samverkan med övriga Dalslandskommuner.

7.4 Förmågan till Samverkan

Nr	Underrubrik	Behov av Åtgärder
12	Samverkan	Genomföra en gemensam samverkansövning med Försvarsmakten om militära förbands gruppering i vårt geografiska område.
13	Geografiskt områdesansvar	Fortsatt utveckling av de kommunala trygghetspunkterna i samarbete med Svenska kyrkan
14	Geografiskt områdesansvar	Utveckla avtal med lokal entreprenör kopplat till drivmedelsförsörjning vid drivmedelsbrist och hänvisning allmänheten
15	Lägesbild kommunikation	Utbildningsinsatser för att kunna hantera Rakel och WIS (Webbbaserat informationssystem)
16	Information	Utveckla en lokal variant om "När kriget kommer" med information anpassad till invånarna i Åmåls kommun
17	Kommunikation	Utveckla reservsambandet genom att förbättra täckningsområdet
18	Samverkan Kommunikation	Förmågan att i direkt anslutning till ledningen och kommunikations enheten göra större utskrifter på exempelvis kartor eller informationsblad.
19	Inköp	Inköp av satellittelefoner i syfte att kunna kommunicera på ett enkelt sätt med andra myndigheter när det ordinarie sambandsvägar är ur funktion

7.5 Förmågan till skydd

Nr	Underrubrik	Behov av Åtgärder
20	Planering	Skalskydd och tillträde ska ses över kopplat till den samhällsviktiga verksamheten.
21	Inköp	Inköp av brusboxar för teknisk utrustning. Syftar till att riskminimera informations läckage vid möten med säkerhetskänslig verksamhet.
22	Kompetens	Utbilda HR avdelningen på säkerhetsprövningsintervju i syfte att undvika felrekryteringar
23	Informationssäkerhet	Utveckla området med informationssäkerhet i enlighet med informationssäkerhetsstandard ISO/IEC 27001/IEC 27002 eller motsvarande.
24	Planering Inköp	En utredning bör göras om skyddsåtgärder vid Åmålsån och Åmåls centrum. Utredningen bör titta på hur vi kan förbättra stranskoningen, minska belastningen på bron mellan parkeringen och stadsparken Plantaget samt ett tekniskt varningssystem för höga flöden.
25	Planering	Det långsiktiga arbetet med minska påverkan vid skyfall måste fortsätta. Få fastigheter att koppla rätt sitt dagvatten i syfte att skilja dagvatten från spillvatten. Att titta på de

		utsatta områdena i Åmåls kommun för att leda bort vatten till platser med mindre påverkan.
--	--	--

7.6 Förmågan till Rörlighet

Nr	Underrubrik	Behov av Åtgärder
26	Planering	Förvaltningar och bolag bör ha planer eller hur vi tillfälligt flyttar från ordinarie verksamhetslokaler till tillfälliga exempelvis på grund av brand.
27	Resurser	I den kommunala fordonsparken bör det finnas fordon med fyrhjulsdrift och hög markfrigång för att säkerhetsställa någorlunda framkomlighet under sämre vägförhållande, typ snöfall.

7.7 Förmågan till Uthållighet

Nr	Underrubrik	Behov av Åtgärder
28	Resurser	Ledningsplatser både centrala och förvaltnings/bolagsnivå ska ses över och kompletteras med utrustning som behövs vid ledning.
29	Samverkan kommunikation	Fortsätt utveckla avtal med närliggande kommuner, externa aktörer, intresseorganisationer och frivilliga försvarsorganisationer för att möjliggöra resursförstärkning både materiellt och personellt
30	Planering	Definiera avbrottstider för kritiska beroenden hos vår och övriga aktörers samhällsviktiga verksamhet i syfte att öka förståelsen för påverkan på samhället.
31	Planering	Skapa rutin för resursfördelning mellan Säffle och Åmåls kommuner vid olika typfall exempelvis höga vattenflöden Åmålsån kontra Byälven eller översvämning Vänern
32	Resurser	Dokumentation över angående vilka resurser som finns att tillgå.
33	Resurser Inköp	Snabbkopplingar till samhällsviktig verksamhet storkök, äldreboende för vatten och elförsörjning.
34	Resurser Inköp	Drivmedelstank ska investeras åt räddningstjänsten i syfte att under krisberedskap serva blåljusmyndigheter.
35	Resurser inköp	Ett inriktningsbeslut om att nybyggnationer som ska inhysa samhällsviktig verksamhet planeras det för reservkraft, berg, sjö eller jordvärmesystem samt egenborrad brunn. Detta i syfte att skapa Ö-drift och minska beroendet av andra aktörers resurser.

8.1 Begrepp och termer

Begrepp	Definition
Allriskperspektiv	Insikten att man vid skydd av samhällsviktig verksamhet måste beakta alla möjliga händelser som kan hota samhällsfunktioner
Beredskapsplanering	De förberedelser som statliga myndigheter, kommuner, landsting, företag och enskilda vidtar i fred för att kunna hantera situationer då beredskapen höjs.
Civilt försvar	Civilt försvar är den verksamhet som bedrivs av ansvariga aktörer som en del av totalförsvaret i syfte att göra det möjligt för samhället att hantera situationer då beredskapen höjs. Civilt försvar är en del av totalförsvaret
Evakuering	Se Utrymning
Generisk förmåga	Att en förmåga är generisk innebär att den kan ha ett vidare användningsområde än i just det sammanhang den används i, det vill säga att det är en allmän förmåga
Höjd beredskap	Höjd beredskap är antingen skärpt beredskap eller högsta beredskap. Under högsta beredskap är totalförsvaret all samhällsverksamhet som då skall bedrivas. Är Sverige i krig råder högsta beredskap (Lag (1992:1403) om totalförsvaret och höjd beredskap).
Inriktning	Orientering av tillgängliga resurser mot formulerade mål.
Kontinuitet	Förmåga hos organisationen att efter avbrott fortsätta tillhandahålla varor och tjänster i en i förväg accepterad omfattning. (ISO 22301)
Kontinuitetshantering	Holistisk ledningsprocess som identifierar potentiella hot mot en organisation och den inverkan på verksamheten som dessa hot skulle kunna medföra om hoten blir verklighet och som ger ett ramverk för att utforma en anpassningsbar organisation med förmåga till en effektiv reaktion som tryggar anseende, varumärke, värdeskapande aktiviteter och de viktigaste intressenternas intressen. (ISO 22301)
Kontinuitetsplan	Dokumenterade rutiner som vägleder en organisation att efter avbrott reagera, återställa och återuppta verksamheten i en i förväg definierad omfattning. (ISO 22301)
Krisberedskap	Förmågan att genom utbildning, övning och andra åtgärder samt genom den organisation och de strukturer som skapas, förebygga, motstå och hantera krissituationer i fredstid och vid höjd beredskap.
Krishantering	Identifiera kriser och hantera dem.

Begrepp	Definition
Kritiska beroenden	Beroenden som är avgörande för att samhällsviktiga verksamheter ska kunna fungera. Sådana beroenden karaktäriseras av att ett bortfall eller en störning i levererade verksamheter relativt omgående leder till sådana funktionsnedsättningar som kan få till följd att en kris inträffar.
Ledning	En aktör har eller uppfattas ha någon form av mandat att bestämma om inriktning och samordning.
Risk	En sammanvägning av sannolikheten för att en oönskad händelse ska inträffa och de konsekvenser händelsen kan leda till.
Riskhantering	Identifiera risker och hantera dem.
Samhällsfunktion	Samlingsbegrepp för de verksamheter som upprätthåller en viss funktionalitet. Varje sådan funktion ingår i en eller flera samhällssektorer och upprätthålls av en eller flera samhällsviktiga verksamheter.
Samhällssektor	De olika områden inom vilka viktiga samhällsfunktioner finns och samhällsviktig verksamhet kan identifieras.
Samhällsstörning	De företeelser och händelser som hotar och ger skadeverkningar på det som ska skyddas i samhället.
Samhällsviktig verksamhet	Med samhällsviktig verksamhet avses verksamhet, tjänst eller infrastruktur som upprätthåller eller säkerställer samhällsfunktioner som är nödvändiga för samhällets grundläggande behov, värden eller säkerhet. I detta sammanhang ska verksamhet förstås som ett vidare begrepp. Verksamhet, tjänst eller infrastruktur inkluderar exempelvis även anläggningar, processer, system och noder.
Samordning	Anpassning av aktiviteter och delmål så att tillgängliga resurser kommer till största möjliga nytta.
Samverkan	Överenskommelser om arbete mot ett gemensamt mål.
Styrel	Identifiering och prioritering av samhällsviktiga el användare enl. särskild författning och vägledning.
Sårbarhet	De egenskaper eller förhållanden som gör samhället, ett system eller egendom mottagligt för skadliga effekter av en händelse.
Totalförsvaret	Den verksamhet som behövs för att förbereda Sverige för krig. Utgörs av militärt försvar och civilt försvar.
Utrymning	Förflyttning av människor ut ur ett riskområde för att skydda och rädda liv och hälsa.

9 Bilagor

Bilagorna är förlagda med sekretess utifrån OSL. Försvarssekretess (enligt 15 kap. 2 § OSL) eller "RSA-sekretess" (enligt kapitel 18 kap. 13 § OSL).

RSA Bilaga 1: Bedömning av Åmåls kommuns generella krisberedskap.

RSA Bilaga 2: Påverkan utan kontinuitetsplanering av samhällsviktig verksamhet



**Åmåls
Kommun**