

Åmåls Kommun



Program för elektronisk kommunikation

2013-04-26

2013-04-18

Innehåll

1	INLEDNING	3
1.1	BAKGRUND	3
1.2	FÖRUTSÄTTNINGAR	4
2	LAGSTIFTNING, STRATEGIER OCH PLANER	5
2.1	PLAN- OCH BYGGLAGSTIFTNING	5
2.2	STRATEGIER	6
2.3	REGERINGENS BREDBANDSFORUM	7
2.4	POST- OCH TELESTYRELSEN	7
3	VISION OCH MÅL	9
3.1	VISION	9
3.2	INRIKTNINGSMÅL	9
3.3	MÅL FÖR FAST BREDBAND	10
3.4	MÅL FÖR MOBILT BREDBAND	10
3.5	BREDBANDSUTBYGGNAD	10
4	MARKNADSANALYS	11
4.1	BEFINTLIG IT-INFRASTRUKTUR	11
4.2	KONKURRENSSITUATION	13
4.3	NEDLÄGGNING AV TELESTATIONER	14
4.4	OMRÅDEN MED DÅLIG BREDBANDSTÄCKNING	14
4.5	OMRÅDEN DÄR NÄT INTE BEDÖMS KOMMA TILL STÅND PÅ MARKNADSMÄSSIG GRUND	15
5	BEHOV, SAMVERKAN OCH PRIORITERINGAR	16
5.1	BEHOV AV BREDBAND	16
5.2	SAMVERKAN MED ANDRA KOMMUNER	17
5.3	SAMORDNING MED ANNAN INFRASTRUKTURUTBYGGNAD	17
5.4	SÄKERHET	17
5.5	PRINCIPER FÖR PRIORITERING AV EKONOMISKT STÖD	17
6	ANSVAR SOMRÅDEN	19
6.1	INFORMATÖR FÖR ELEKTRONISK KOMMUNIKATION	19
6.2	KOORDINATOR FÖR ELEKTRONISK KOMMUNIKATION	19
6.3	LEDNINGSSAMORDNING	20
6.4	ÖVRIGA ARBETSUPPGIFTER AVSEENDE ELEKTRONISK KOMMUNIKATION	20
7	BILAGOR	21
	BILAGA 1: KONTAKTPERSONER FÖR OLIKA ANSVARSOMRÅDEN	21
	BILAGA 2: EKONOMISKT STÖD OCH HUR MAN ANSÖKER	22
	BILAGA 3: FIBERFÖRENINGAR	25
	BILAGA 4: PRIORITERINGSORDNING FÖR UTBYGGNAD	27

2013-04-18

1 Inledning

Programmet för elektronisk kommunikation är ett styrdokument som kompletterar den fysiska Översiktsplanen och leder till att elektronisk kommunikation tas in som en naturlig del i framtida Översiktsplaner och Detaljplaner.

Programmet vänder sig till hushåll, företag och offentliga verksamheter för att informera om befintlig och kommande bredbandsutbyggnad. Det vänder sig också till nätägare och operatörer av bredbandsnät samt entreprenörer och fiberföreningar inom området genom att fastställa ansvar och regler för den fortsatta utbyggnaden av bredband inom Åmåls kommun.

Programmet visar översiktligt kommunens behov av fortsatt utbyggnad av infrastruktur för elektronisk kommunikation för programperioden.

Programmet definierar och fastställer kommunens ansvarsområden inom elektronisk kommunikation för den fortsatta utvecklingen inom området. Avsikten är att kunna hjälpa olika intressenter att få svar på sina frågeställningar och att göra det enkelt för de som vill investera i utbyggnaden av bl.a. fibernät på landsbygden inom kommunen.

I programmet finns regler för ansökan om statliga och regionala stödmedel för utbyggnad av bredband. Dokumentet används också av Västra Götalandsregionen (VGR) som underlag för beslut gällande VGR bredbandsstöd.

Programmet nämner översiktligt den lagstiftning och de nationella, regionala och lokala strategier som finns inom området. Kommunens vision och mål inom området följer därefter. Avsnittet ”Marknadsanalys” återger nuläget avseende fasta och mobila nät för bredband, konkurrenssituationen mellan nätägarna i kommunen samt en bedömning av marknadsläget. Därefter följer ett avsnitt som går igenom behov, samverkan och prioriteringar avseende elektronisk kommunikation. Kommunens ansvarsområden för det fortsatta arbetet med elektronisk kommunikation avslutar dokumentet.

Avsnittet ”Marknadsanalys” kan i tillämpliga delar användas av fiberföreningar i samband med ansökan om stödmedel.

I bilagorna finns kontaktpersoner för olika ansvarsområden och en sammanställning över statliga och regionala stödmedel inklusive regler och förfarande för ansökan. Där finns också en beskrivning av ett koncept för fiberföreningar och den aktuella prioriteringsordningen för utbyggnaden av bredband.

1.1 Bakgrund

Arbetet görs för att skapa förutsättningar för mer och kraftfullare bredband i kommunen. Detta är en av förutsättningarna för bättre näringslivsutveckling, långsiktigt hållbar utveckling med mindre resande, samt för att undvika ett digitalt utanförskap i de områden som är de minst kommersiellt intressanta för att bygga ut bredbandsnät.

2013-04-18

Detta program har fått benämningen ”Program för elektronisk kommunikation”. Anledningen är att infrastruktur för bredbandskommunikation tagits in som ett allmänt intresse i den nya Plan- och Bygglagen och att området där benämns elektronisk kommunikation. I detta dokument används benämningarna bredband, IT-infrastruktur och elektronisk kommunikation parallellt för att följa nu gängse språkbruk.

1.2 Förutsättningar

Den fortsatta bredbandsutvecklingen är en del av genomförandet i regeringens digitala agenda som successivt utvecklar nya digitala offentliga och kommersiella tjänster för hushåll, företag och offentliga verksamheter.

Åmåls kommun strävar efter att IT-infrastrukturen i kommunen ska vara öppen och leverantörsoberoende och klara av kommunikation för framtidens slutkundstjänster till kommunens hushåll, företag och offentliga verksamheter.

Åmåls kommun ser två alternativ för utbyggnaden av bredband inom kommunen:

- Förstahandsalternativet är att bredbandsaktörerna på marknaden tar initiativ till, och ansvar för, att bygga den nödvändiga fiberbaserade IT-infrastrukturen i kommunen.

Hittills har bredbandsaktörerna inte visat någon vilja att bygga ut fibernät vilket vore önskvärt. Det har ett lågt kommersiellt intresse i glesbebyggt område. För att få igång en sådan utbyggnad kräver det sannolikt ett stort lokalt engagemang via så kallade fiberföreningar och det avsätts idag nationella stödmedel för att stimulera den här typen av projekt.

Kommunens roll i detta alternativ är att aktivt, och i största möjliga mån, påverka inriktning och utformning i önskad riktning vid planering och utbyggnad. Hjälpsökning med ansökan och förmedling av regionala och nationella stödmedel ingår i denna roll.

- Det andra alternativet är att kommunen tar ett eget initiativ och bygger ut infrastrukturen för bredband i egen regi. En sådan satsning skulle i första hand göras för att bygga ut fiber i våra tätorter men kommer samtidigt att ge möjlighet till bredbandsutbyggnad på landsbygden.

2013-04-18

2 Lagstiftning, strategier och planer

2.1 Plan- och Bygglagstiftning

Plan- och bygglagstiftningen (PBL) spelar en viktig roll i arbetet för ett hållbart samhällsbyggande och från den 2 maj 2011 gäller en ny lagstiftning. Denna ger kommunerna ett ansvar att beakta behovet av ”elektronisk kommunikation” som ett allmänt intresse i samband med översikts- och detaljplansarbetet. Bredbandsområdet i PBL är beskrivet i ett dokument hos Boverket. Nås via följande länk: <http://www.boverket.se/Global/Webbokhandel/Dokument/2010/elektroniska-kommunikationer-i-planeringen.pdf>

Boverket skriver följande i sin sammanfattning:

”Den nya plan- och bygglagen innehåller både möjligheter och skyldigheter att hantera elektronisk infrastruktur i den fysiska planeringen och i bygglovärenden. Elektronisk kommunikation har förts in som ett allmänt intresse och möjligheten att bestämma markreservat för anordningar för elektroniska kommunikationsnät förtydligats.

Tillgång till och planering för IT är en så viktig fråga att den självklart bör hanteras av kommunerna på liknande sätt som vägar, el och vatten i översikts- och detaljplanering. Ett IT-infrastrukturprogram är en lämplig utgångspunkt för ett tillägg till översiktsplanen beträffande IT-infrastrukturen i kommunen.

Hur anordningar för elektroniska kommunikationer kan och bör hanteras i en detaljplan hänger samman med huvudmannaskap för nätet. Markanvändningen för ett visst ändamål i en detaljplan säkerställs med användningsbestämmelser medan ett markreservat redovisas genom en egenskapsbestämmelse. Markreservat bör bara användas om det på ett rimligt sätt kan kombineras med den grundläggande markanvändningen. Om kommunen är huvudman för de allmänna platserna och ägare till marken behövs som regel inte någon särskild planbestämmelse om att den allmänna platsen får användas även för ledningsdragning.

Bygglov krävs för uppförande av radio- och telemaster eller torn. Inom område med detaljplan, krävs även bygglov för sådana åtgärder på byggnader som avsevärt påverkar deras yttre utseende. Master som ska placeras utanför område med detaljplan prövas mot bakgrund av de allmänna hänsynsreglerna i 2 kap. i nya PBL samt mot vad som anges i kommunens översiktsplan.

Hur markåtkomst och genomförande ska gå till i samband med bredbandsutbyggnad är beroende på huvudmannaskap för anordningarna, markägoförhållandena, om det rör sig om allmän plats och om det är inom eller utanför detaljplanelagt område. Inom detaljplanelagt område, på allmän plats med kommunalt huvudmannaskap, tecknas normalt ett markavtal med kommunen. I de fall ett allmänt nät ska dras fram över kvartersmark kan nyttjanderättsavtal träffas med berörda markägare. Om något avtal inte kan träffas kan operatören ansöka om ledningsrätt enligt ledningsrättslagen. Utanför detaljplanelagt område är det samma rättsliga redskap som finns att tillgå som vid ett plangenomförande. Om avtal inte kan träffas kan ledningsrätt eller servitut normalt upplåtas och gemensamhetsanläggning kan bildas för ett enskilt gemensamt nät.”

2013-04-18

2.2 Strategier

Strategier som ska beaktas vid inventeringen av bredbandsbehoven är den nationella bredbandsstrategin och IT-infrastrukturstrategin för Västra Götaland.

2.2.1 Nationellt

I regeringens ”Bredbandsstrategi för Sverige” sägs att år 2015 ska 40 % av hushåll och företag ha möjlighet att ansluta till bredband med överföringshastighet 100 Mbps. Post- och Telestyrelsen har i sin strategiska agenda höjt målet till 55 % eftersom målet redan är uppfyllt på nationell nivå. År 2020 ska motsvarande andel vara 90 %.

2.2.2 Västra Götaland

Vision Västra Götaland antogs av Regionstyrelsen i februari 2009. Enligt visionen skall länet ”vara en region i internationell tätposition” vad gäller IT-infrastruktur. Följande långsiktiga mål bör nås senast 2013;

1. *Alla medborgare och arbetsställen har möjlighet att beställa/erhålla 10 Mbps symmetriskt.*
2. *Mobilt bredband via UMTS eller annan likvärdig teknik täcker hela länet.*

Samtidigt formulerades tre kortsiktiga mål som skulle nås senast under 2011. Målen var:

1. *Alla hushåll i Västra Götaland har möjlighet till bredband med 2 Mbps nedströms under år 2009.*
Detta är i stort sett uppfyllt idag.
2. *Så många som möjligt av de 77 kvarvarande kopparanslutna Telestationerna ansluts med fiber. Som alternativ kan radiolänk med kapacitet som klarar målen nyttjas*
Många av telestationerna har blivit fiberanslutna, men ett flertal återstår. Telia har även för avsikt att stänga de telestationer som har färre än 100 anknötningar. I Åmåls kommun finns fyra telestationer som riskerar att stängas: Movik, Stora Kilarne, Söderbodane (stängd) och Varsrud (stängd).

Mer om Västra Götalands läns IT-infrastrukturstrategi kan nås här:
www.vgregion.se/bredband.

2013-04-18

2.2.3 Åmåls kommun

Åmåls kommun ansluter sig till de nationella och regionala målen och förutsätter att bidragsmedel för genomförandet görs tillgängliga via regionen, staten eller EU.

Strategin är att aktivt samarbeta med fiberföreningar och bredbandsaktörer för att kanalisera möjliga stödmedel till dessa med villkor så att planering och utbyggnad sker på önskat sätt.

Prioriteringsprinciperna nedan (punkt 5.5) tillämpas vid bidragsfinansierade utbyggnader.

2.3 Regeringens Bredbandsforum

Regeringens Bredbandsforum är instiftat för att stödja och främja arbetet med att nå den nationella bredbandsstrategins mål. Enligt regeringens Bredbandsforum är kommunerna en mycket viktig aktör i realiseringen av regeringens bredbandsstrategi.

Kommunerna har minst fyra roller; att som lokal offentlig aktör se till att frågor kring bredband får rätt prioritet, att som markägare möjliggöra markanvändningen för elektronisk kommunikation, att som nätägare verka på rätt nivå i värdekedjan utifrån lokala förutsättningar och att som fastighetsägare främja behovet av konkurrens och ett brett utbud.

Bredbandsforum har tillsatt ett antal arbetsgrupper. En av dessa har arbetat med att identifiera hinder för bredbandsutbyggnad. De hinder som identifierades och som kan påverkas från kommunerna är

- Kommunala ageranden som motverkar konkurrens, utbud och infrastrukturutbyggnad
- Befintlig infrastruktur utnyttjas inte effektivt
- Ogynnsamma villkor för, och rättigheter till, att få bygga ny fysisk infrastruktur
- Svagheter i avtalsprocessen avseende marktillträde
- Otillräckligt med stimulerande åtgärder i ekonomiskt ogynnsamma områden.

För kommunen gäller det alltså att i möjligaste mån underlätta för fiberföreningar, operatörer och andra nätägare att anlägga och driva nät så att största möjliga täckning kan uppnås.

2.4 Post- och Telestyrelsen

Post- och Telestyrelsen (PTS) har publicerat en rapport "Utbyggnad av bredband på landsbygd" där frågan om kommunalt engagemang berörs.

Några citat ur rapporten:

"För regional utveckling är en robust och säker IT-infrastruktur, dimensionerad för framtida behov av såväl kommersiella tjänster som samhällstjänster, en grundläggande faktor som kan skapa förutsättningar för en levande landsbygd med utvecklade och nya verksamheter."

2013-04-18

"Kommunerna har både skyldighet och möjlighet att främja utbyggnad av bredband i områden som av marknaden bedöms olönsamma. Detta följer av den nya plan- och bygglagen (prop. 2009/10:170).

Exempel på olika sätt som kommuner kan främja utbyggnaden av bredband är

- Som samhällsplanerare, då kommunerna är skyldiga att beakta behov av utbyggnad, dvs. identifiera underförsörjda områden, i sin översikts och detaljplanering, reservera mark för bredbandsanläggningar m.m.
- Som markägare, då kommunen genom en policy kan klargöra hur tillgången till kommunal mark kan tillgodoses.
- Att verka för samordning av grävningsarbeten och samförläggning av ledningar.
- Att engagera sig i utbyggnad genom samverkan mellan privata och offentliga aktörer av t.ex. fiberföreningar. Då kan kommunen stimulera, stödja och tillhandahålla övergripande planeringsstöd.
- Att klargöra med vilken finansiering lokala utbyggnadsprojekt kan komma till stånd. Kommunen kan erbjuda information om olika finansieringskällor som strukturfondsmedel, statliga stödmedel, kommunala och privata medel, samt vilka av dessa som kan komma i fråga."

2013-04-18

3 Vision och mål

3.1 Vision

Kommunens övergripande vision är:

Den Gästvänliga kommunen

När det gäller elektronisk kommunikation följer här ett citat från regeringens Bredbandsstrategi:

"Sveriges samlade nationella tillväxt är beroende av den tillväxt som skapas lokalt och regionalt. Konkurrenskraftiga regioner och individer är en förutsättning för ett konkurrenskraftigt Sverige. En effektiv och säker infrastruktur för bredband främjar regional utveckling och bidrar till att skapa förutsättningar för hållbar tillväxt i hela landet."

Ur ovanstående vision har kommunen tagit fram strategiska utvecklingsområden varav ett är Samhällsbyggande. Det gemensamma strategiska målet för detta område är:

"En infrastruktur och samhällsplanering som främjar kommunens utveckling".

Mer specifikt för bl a elektronisk kommunikation:

"För Åmåls utveckling är utbyggnad av en god infrastruktur med bra vägar, järnväg, sjöfart och elektronisk infrastruktur, som fiberutbyggnad, av största betydelse."

3.2 Inriktningsmål

Inriktningsmålen för elektronisk kommunikation är:

- Kommunens fysiska Översiktsplan kompletteras med detta program för elektronisk kommunikation som bilaga.
- Detaljplaner för respektive område kompletteras med konkreta mål för den elektroniska kommunikationen i området (grovprojektering).
- Gemensamt fiberbaserat bredbandsnät (stadsnät) som binder samman samtliga kommundelar och områden/fiberföreningar. Realiseras i första hand av fiberföreningar och bredbandsaktörer på marknaden i aktivt samarbete med kommunen, och i andra hand genom att kommunen bygger nätet i egen regi.

2013-04-18

3.3 Mål för fast bredband

Minst ett fiberbaserat bredbandsnät ska erbjuda anslutning till samtliga hushåll, företag och offentliga verksamheter, både i tätbyggt och glesbyggt område.

Kapaciteten i bredbandsnäten ska minst uppfylla de regionala och nationella strategiska målen.

Minst ett sådant nät i glesbyggt område skall erbjuda ett tjänsteutbud som motsvarar genomsnittet på marknaden. Kostnaden för tjänster i glesbyggt område ska inte avsevärt överstiga kostnaden i tätbyggt område.

3.4 Mål för mobilt bredband

Målet för mobilt bredband utgår från att användaren verkligen är mobil och vill använda tjänsterna från olika platser och med mobil utrustning.

Målet är att minst ett mobilnät erbjuder tjänster med kapacitet motsvarande 4G.

3.5 Bredbandsutbyggnad

Utbyggnaden av bredbandsnäten sker etappvis i enlighet med kommunens prioriteringsprinciper (punkt 5.5) och den fastlagda prioriteringen i Bilaga 4. Bilagan revideras successivt.

Kommunen bidrar i första hand genom aktivt samarbete med fiberföreningar och marknadens aktörer. I andra hand bygger kommunen ett gemensamt bredbandsnät i egen regi.

2013-04-18

4 Marknadsanalys

4.1 Befintlig IT-infrastruktur

Åmåls kommun har ett utbyggt kopparbaserat bredband, men för att framtidssäkra och täcka upp de vita fläckar som återstår behöver en utbyggnad av fibernät göras.

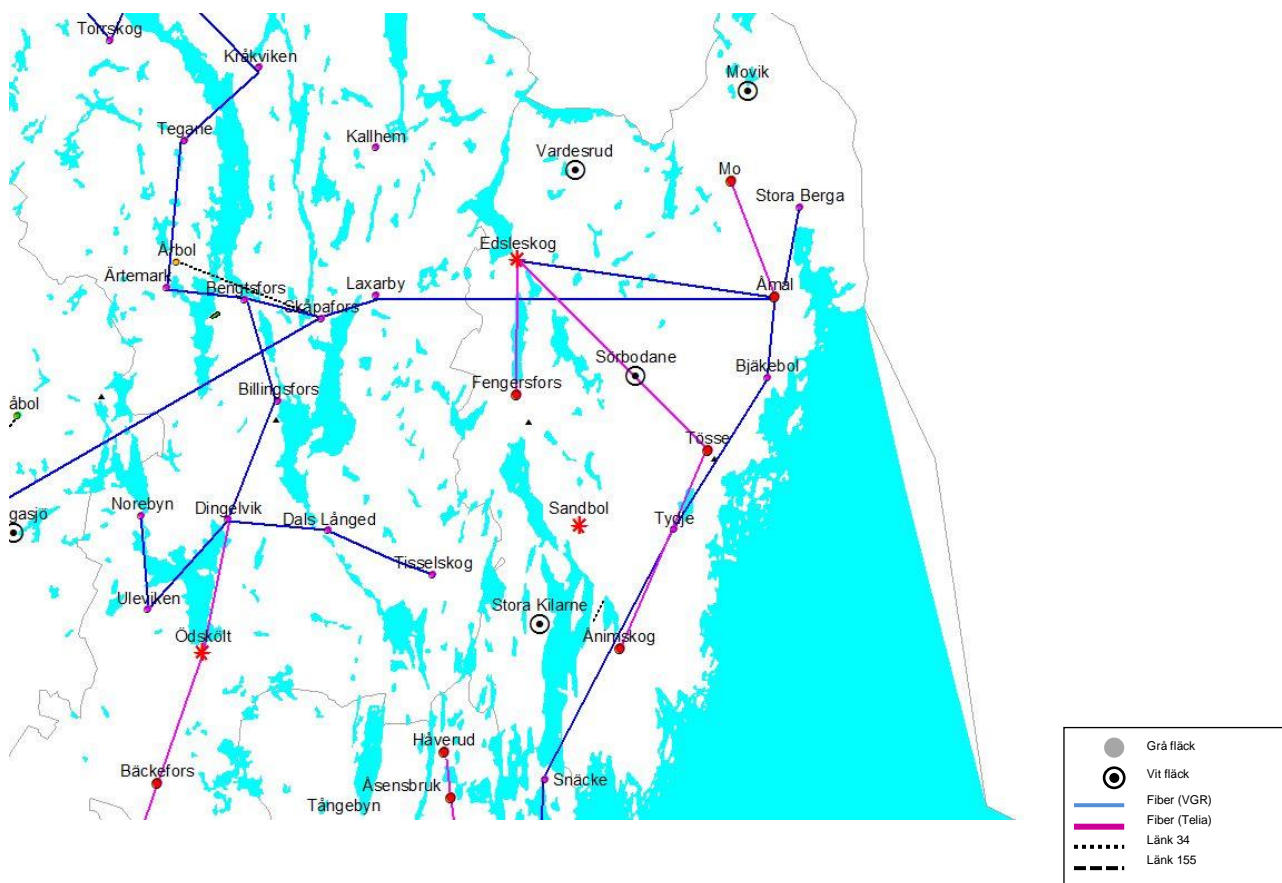
Behovet finns i både tätbebyggt och glesbebyggt område och är en framgångsfaktor för Åmåls kommun.

Många, både privatpersoner och företag, ser ett bra bredband som en förutsättning att vara i kommunen.

4.1.1 Nätägare fasta nät och radiolänkar

Nedanstående bild visar några av de nät som finns i kommunen, men är inte en fullständig karta över alla nät och deras sträckningar.

Genomförda bredbandsprojekt med statligt stöd
Kvarvarande vita, grå fläckar samt radiolänkstråk



Figur 1, Fasta nät och radiolänkar, källa VGR

2013-04-18

Blå sträckor på kartan ovan är de som byggdes med start 2003. Utbyggnaden gjordes av det privata bolaget CSIT, vars verksamhet idag drivs under namnet Qmarket.

Utbyggnaden gjordes på uppdrag av kommunen.

De lila sträckorna har Skanova (TeliaSonera) byggt ut med egen finansiering.

De små röda prickarna visar telestationer som nås med hjälp av denna nätutbyggnad.

Stjärnformade röda prickar visar telestationer som har byggts ut av Telia senare.

Skanova äger mer nät som inte finns med på kartan.

Ytterligare två nationella nätägare som finns i kommunen är Vattenfall och

Trafikverket. Trafikverket har fiber i banvallen som går genom kommunen. Sträckan

mellan Karlstad och Göteborg är väl utbyggd och det finns förutsättningar att ta ut

valfri breddbandskapacitet av Trafikverket i Åmål.

De senaste årens breddbandsutbyggnad gör att tillgången till bredband i kommunen har

ökat, men den är fortfarande inte bra. Enligt PTS breddbandskartläggning från 2010 är

tillgången till ADSL 89 % för befolkningen som helhet och 81 % för arbetsställen.

Möjligheten för mobilt bredband är dock 100 % enligt samma redovisning

(detta är dock en teoretisk beräkning och gäller inte helt i praktiken).

När det gäller höga uppkopplingshastigheter är tillgången till bredband sämre.

Enligt PTS uppgifter har 99,7 % av de boende och 99,5 % av företagen förutsättningar

att få minst 10 Mbps och andelen boende och företag med möjlighet till 50 Mbps via

fiberuppkoppling eller kabel-TV är endast 5 % för befolkningen och 3 % för

arbetsställena.

Det finns idag ett antal fiberföreningar som driver ett breddbandsprojekt för fiber på

landsbygden. Ett par föreningar har snart medlemsunderlag för att gå vidare i

projektet och inleda en förstudie som ska ge ett underlag för en ekonomisk kalkyl.

De som har startat upp är Edsleskogs fiberförening, Fröskogs fiberförening, Mo

fiberförening, Söderbodane fiberförening, Åmål Norra Fiberförening och Åmål västra

fiberförening.

4.1.2 Nätägare mobila nät

De mobila breddbandsnäten byggs ständigt ut till större täckning och högre hastigheter.

Den täckning som gäller för Åmåls kommun framgår av mobiloperatörernas kartor.

Kartorna kan nås på mobiloperatörernas webbsidor och är teoretiska beräkningar

av möjliga uppkopplingshastigheter. Beräkningarna kan skilja sig från de verkliga

uppkopplingsmöjligheterna beroende på ett antal saker, bland annat:

- Om man är inomhus, utomhus eller i en bil.
- Om man använder mobilterminalen som den är eller om man har en extern antenn inkopplad.
- Vilken mobil eller terminalutrustning man använder sig av.

2013-04-18

4.1.2.1 TeliaSonera

Utbredningen av Telias mobilnät framgår av täckningskartan på deras webbplats, www.telia.se. En utbyggnad av deras 4G-nät inom kommunen kan komma att ske under programperioden.

4.1.2.2 Tele2

Karta över Tele2s mobiltäckning finns på deras webbplats, www.tele2.se. För Tele2 kommer en utbyggnad av 4G-nätet att ske under 2013. Tele2 och Telenor samarbetar under namnet Net4Mobility med utbyggnaden av 4G.

4.1.2.3 Telenor

Karta över Telenors mobiltäckning finns på deras webbplats, www.telenor.se. Även för Telenor kommer en utbyggnad av 4G-nätet att ske under 2013. Tele2 och Telenor samarbetar under namnet Net4Mobility med utbyggnaden av 4G.

4.1.2.4 Tre

Karta över Tre:s mobiltäckning finns på deras webbplats, www.tre.se. Tre har nyligen lanserat sitt 4G-nät och planerar utbyggnad inom kommunen under 2013.

4.1.2.5 Net1

Net1 är en mobiloperatör som använder sig av en annan teknik och ett lägre frekvensband än övriga operatörer. Den praktiska följderna av detta är att Net1 har den bästa täckningen av alla mobiloperatörer, men de kan inte erbjuda samma hastigheter som de andra, i nuläget maximalt upp till 9 Mbps. De vänder sig i första hand till sommarstugeägare, jordbrukare, båtfolk och andra som brukar ha problem med täckningen. Deras täckning framgår på deras webbplats, www.net1.se.

4.2 Konkurrenssituation

4.2.1 Fasta bredbandsnät

Konkurrens på nätnivå finns i de fasta bredbandsnäten mellan Skanovas (TeliaSoneras) och Qmarkets nät. Båda dessa nätägare erbjuder fiberaccess i vissa områden och kopparaccess (ADSL) i hela kommunen (med vissa undantag).

Kabel-TV-nätet från Tele2 i Åmåls tätort kan också användas för överföring av bredbandstjänster.

2013-04-18

4.2.2 Mobila bredbandsnät

Konkurrens på nätnivå finns i de mobila bredbandsnäten mellan TeliaSonera, Tele2, Telenor, Tre och Net1. Utbyggnad av 4G-nät i frekvensområdet 800/900 MHz kommer att ske under programperioden vilket väntas ge god kapacitet med täckning som motsvarar dagens GSM-täckning (2G).

4.2.3 Tjänster

Konkurrenterna i de fasta bredbandsnäten – Telia (TeliaSonera) och Qmarket – erbjuder kompletta slutkundstjänster i form av Internet, bredbandstelefon och bredbands-TV (IP-TV). I de mobila bredbandsnäten kommer slutkundstjänsterna successivt att kompletteras så att de blir mer och mer kompletta.

4.3 Nedläggning av telestationer

Skanova har ett nationellt fibernät till vilket de allra flesta telestationer är anslutna. Från respektive telestation finns telefontrådar (kopparaccess) ut till nästan alla hushåll, företag och offentliga verksamheter. Nätet byggdes från början för telefoni men bär numera också stora mängder datatjänster via en teknik som kallas ADSL. Kapaciteten via ADSL är begränsad och minskar med ökat avstånd från telestationen. Det finns nyare tekniker kallade VDSL som har högre kapacitet på korta avstånd men samma begränsningar på långa avstånd.

Ett antal telestationer saknar anslutning till det nationella fibernätet. Skanova planerar att successivt lägga ned dessa när underhållskostnaden för kopparnätet blir så stor att de blir olönsamma. Fyra av dessa ligger i Åmåls kommun, Movik, Stora Kilarne, Söderbodane (nedlagd) och Varsrud (nedlagd), se mer om detta nedan.

Inga fiberanslutna telestationer läggs ner med nuvarande planering. Om en telestations kopparaccessnät läggs ned så småningom kommer fiberanslutna telestationers fiberpunkt att finnas kvar. Fiberpunkten kan då användas som anslutningspunkt för framtida fiberföreningar.

4.4 Områden med dålig bredbandstäckning

Enligt VGR:s definition utgörs kommunikationsmässigt vita fläckar av områden där trådbunden bredbandsinfrastruktur inte finns att tillgå. Grå fläckar är områden där ADSL är utbyggd, men där telestationen endast är ansluten med koppar, vilket gör att den uppkopplingshastighet som är tillgänglig för slutkunderna är kraftigt begränsad, ofta till maximalt 2 Mbps nedströms.

Inga områden i Åmåls kommun är av PTS angivna som helt utan bredband, utan det ska alltid finnas tillgång till någon slags mobilt bredband. Frågan är dock vilken hastighet man kan komma upp i långt ute på landet och vilken stabilitet lösningen har.

Tre av telestationerna i Åmåls kommun anges av VGR som vita fläckar och har således av Skanova angivits som sådana som ska läggas ned. Det är Movik, Varsrud och Söderbodane. Ambitionen är att, med hjälp av nationella eller regionala stödmedel

2013-04-18

som förmedlas till någon bredbandsaktör, kunna fiberansluta dessa telestationer, montera ADSL-utrustning där, och låta bredbandsaktören driva nätet. När nätutbyggnaden sker ska den göras så att det blir möjligt för framtida fiberföreningar att ansluta lokala fibernät till de nyanlagda fibersträckningarna.

4.5 Områden där nät inte bedöms komma till stånd på marknadsmässig grund

Hela kommunen, utom Åmåls tätort, bedömdes i det förra IT-infrastrukturprogrammet som ett område ointressant för utbyggnad av marknaden. Förhoppningen då var att i alla tätorter med mer än 3 000 invånare skulle marknadskrafterna se till att utbyggnaden av bredband skulle fortsätta när väl grundutbyggnaden var gjord. Nu när man har facit av denna utbyggnad kan man konstatera att det inte har blivit så, inte ens i Åmåls tätort. Utbyggnaden av lokala fibernät (stadsnät) verkar kräva att någon med lokal förankring och lokalt initiativ tar på sig att genomföra den långsiktiga utbyggnaden. Bedömningen idag är därför att hela kommunen är ett område som är ointressant för marknaden.

När det gäller så kallade fiberföreningar finns, som nämnts i avsnitt 4, ett antal fiberföreningar i Åmåls kommun. Dessa fiberföreningar är goda exempel som förhoppningsvis kommer att följas av flera liknande initiativ.

Kommunen förordar att små, lokala fiberföreningar av denna typ bildas där det finns ett väldefinierat antal kunder (ca 100 – 200 hushåll) som förbinder sig att ansluta sig till fibernät som byggs med ett stort lokalt engagemang. Erfarenheter från andra kommuner talar för att detta är den mest framgångsrika vägen att få ut fiber på landsbygden. Läs mer om detta i Bilaga 3: Fiberföreningar.

2013-04-18

5 Behov, samverkan och prioriteringar

5.1 Behov av bredband

Generellt för både hushåll och företag kan sägas att allt fler använder sig av elektronisk kommunikation i allt större utsträckning. Myndigheter och företag tillhandahåller mer och mer av sin service och information via elektronisk kommunikation. I och med denna utveckling kommer kraven på rörliga bilder (video) med god kvalitet, hämtning av filer, mm, att öka bandbreddskraven väsentligt de närmaste åren. Samtidigt kommer behovet av att vara ständigt uppkopplad att öka bland allmänheten. Unga människor som flyttar till eget boende förutsätter idag att det finns möjlighet till bra bredband oavsett om de flyttar till en lägenhet i stan eller till ett hus på landet.

Denna utveckling fortsätter. Därför bör man skynda på övergången från bredbandsnät med kopparaccess (ADSL) till bredbandsnät med fiber ända ut till slutkunden.

5.1.1 Hushåll

Den snabba utvecklingen av tjänster via elektronisk kommunikation, där tillgången till tjänster för strömmande medier (video) blir en allt större andel, innebär att allt fler hushåll behöver allt mer bandbredd.

5.1.2 Företag

Även för företag ökar kraven på hög bandbredd i takt med den kommunikationstekniska utvecklingen. Fler och fler företag jobbar med olika typer av media, även strömmande media. Handhållna/mobila utrustningar används allt mer och hanterar allt oftare strömmande media. Det gör att det förutom fasta bredbandsnät med god kapacitet också måste finnas god mobil täckning och kapacitet där de anställda rör sig.

En trend inom näringslivet är att allt fler får möjlighet att jobba hemifrån i viss utsträckning. Detta innebär en större flexibilitet för den enskilde och kan underlätta planeringen av vardagen för många. Samtidigt är det positivt ur miljösynpunkt då vissa yrkeskategorier kan slippa att resa till sin arbetsplats alla dagar. För de företag vars anställda kan jobba hemifrån gäller det att ha sådana kommunikationstekniska lösningar att personalen på ett enkelt men säkert sätt kan komma åt företagets datasystem.

5.1.3 Offentliga verksamheter

Kommunens förvaltningsnät är utbyggt till samtliga verksamhetsställen inom kommunens geografiska område, men kapaciteten är på många platser otillräcklig på grund av att anslutningen är baserad på ADSL eller radiolänkar med för liten kapacitet. Det är viktigt för att kunna bedriva en effektiv verksamhet att det finns

2013-04-18

tillräcklig kapacitet för samtliga verksamhetsplatser oavsett var de är placerade i kommunen. Allt fler verksamhetsställen bör därför anslutas med fiber i takt med att fibernäten byggs ut.

5.2 Samverkan med andra kommuner

Åmåls kommun samarbetar med de fyra övriga Dalslandskommunerna Bengtsfors, Dals-Ed, Färgelanda och Mellerud. Kommunernas förvaltningsnät har bundits samman via ett gemensamt fysiskt nät, Dalslandsnätet, byggt av nuvarande Qmarket. Dalslandsnätet har skapat förutsättningar för samarbete avseende bl a ekonomisystem, PA/lönesystem och telefoni.

Samarbetet avseende telefoni omfattar även Säffle Kommun och Årjängs Kommun.

Samverkan mellan kommunerna och med VGRs regionutvecklingssekretariat är av stor vikt för att kommunerna ska ha samsyn på den framtida bredbandsutvecklingen och ett mer omfattande regionalt samarbete.

Efter hand som fibernät byggs ut på landsbygden blir frågan om samverkan mer aktuell, då det kan hända att områden i en kommun lättast ansluts från en annan kommun. Likaså kan lokala fiberföreningar ibland omfatta områden som sträcker sig över en kommungräns.

5.3 Samordning med annan infrastrukturutbyggnad

Vid all planering för utbyggnad eller underhåll av gator, fjärrvärme, VA eller andra ledningsnät ska möjligheten till samordning med utbyggnad av bredband studeras i enlighet med den nya Plan- och Bygglagen.

Det är viktigt att etablera samarbete i positiv anda med samtliga ägare av ledningsnät och att göra det enkelt för de som vill investera.

5.4 Säkerhet

Samhället är idag beroende av att IT-infrastrukturen alltid är tillgänglig och kommunen bör verka för att hög driftsäkerhet i alla nät uppnås. Detta gäller såväl de publika näten som kommunens eget förvaltningsnät. Speciell vikt bör läggas vid att elförsörjningen till IT-infrastrukturens knutpunkter säkerställs så att korta strömavbrott kan överbryggas utan störning och att längre strömavbrott endast drabbar ett begränsat antal användare.

5.5 Principer för prioritering av ekonomiskt stöd

För de områden där marknadsaktörerna inte förser boende och företag med framtidssäkra bredbandsanslutningar, kan det bli aktuellt att gå in med ekonomiskt stöd i olika former. De medel som kan göras tillgängliga räcker sannolikt inte på långa vägar för att stödja alla projekt. En prioritering måste då göras och en princip formuleras som är både logisk och så rättvis som möjligt.

2013-04-18

Prioritering av ekonomiskt stöd till olika områden baseras på nedanstående rangordnade faktorer. Även om ett område/en fiberförening uppfyller ett kriterium högt upp i listan är det ändå en total sammanvägning av alla punkterna nedan som avgör den slutliga prioriteringen mellan områdena.

1. Område där Skanova stänger kopparnätet och mobil täckning/kapacitet är dålig
2. Låg kapacitet på nuvarande bredbandslösning
3. Nå fiberföreningar och andra lokala huvudmän (t ex exploitörer)
4. Närhet till befintligt fibernät
5. Möjlighet till samförläggning (elnät, fjärrvärme, VA)
6. Företagande inom området
7. Kommunala tomter som säljs med fiberanslutning
8. Områdets storlek.

Aktuell prioriteringslista finns i Bilaga 4.

2013-04-18

6 Ansvarsområden

Kommunens ansvar för elektronisk kommunikation återges nedan uppdelat på tre ansvarsområden. Huvudsakliga arbetsuppgifter som hör till ansvarsområdet anges också. Aktuella kontaktuppgifter för respektive ansvarsområde finns i Bilaga 1.

6.1 Informatör för elektronisk kommunikation

Ansvarig förvaltning: Kommunstyrelseförvaltningen.

Arbetsuppgifter:

- Ta emot och besvara frågeställningar från olika intressenter
- Förmedla frågeställningar till rätt ansvarsområde (vet vem som vet).
- Informera om olika former av ekonomiskt stöd
- Informera om villkor och regler för ekonomiskt stöd
- Bistå vid ansökan om ekonomiskt stöd
- Bistå vid ansökan om utbetalning av ekonomiskt stöd
- Uppdatera bilagan om ekonomiskt stöd (Bilaga 2).

6.2 Koordinator för elektronisk kommunikation

Ansvarig förvaltning: Kommunstyrelseförvaltningen/IT-enheten.

Arbetsuppgifter:

- Bevaka marknadsutvecklingen
- Sköta marknadskontakter (kontakter med nätägare och operatörer)
- Bevaka den tekniska utvecklingen
- Verka för att detaljplaner kompletteras med elektronisk kommunikation
- Uppdatera prioriteringsordningen för utbyggnad av elektronisk kommunikation (Bilaga 4)
- Ansvara för samverkan inom Dalsland och regionalt
- Upphandling av elektronisk kommunikation när kommunen gör detaljplan/exploaterar
- Verka för ökad driftsäkerhet. Speciell vikt läggs vid att elförsörjningen till IT-infrastrukturens knutpunkter säkerställs.
- Informera kommunens tjänstemän och politiker om nyheter och förändringar.

2013-04-18

- Förankra bedömningar och beslut inom kommunen.
- Ansvara för uppföljning/revidering/utveckling av programmet för elektronisk kommunikation.

6.3 Ledningssamordning

Ansvarig förvaltning: Kommunstyrelseförvaltningen/PIN-enheten.

Arbetsuppgifter:

- Sköta/uppdatera Ledningskollen och kommunens GIS-system.
- Sköta kontakter med infrastrukturägare via Ledningskollen.
- Verka för att alla ledningsägare använder Ledningskollen
- Erbjudna nätägare samförläggning via Ledningskollen
- Informera om kommunal kanalisation (även regler för tillgång och upplåtelse)
- Bevaka marknadsutvecklingen avseende grävande aktörer
- Kontakter med företag som kan grovprojektera/detaljprojektera elektronisk kommunikation

Målet är att alla markförlagda ledningar ska finnas representerade i Ledningskollen.

6.4 Övriga arbetsuppgifter avseende elektronisk kommunikation

Arbetsuppgifter avseende elektronisk kommunikation som naturligt blir en del i den befintliga organisationen bildar inga nya ansvarsområden. De blir istället en utökning av arbetsuppgifterna för befintliga handläggare.

Exempel på sådana arbetsuppgifter är hantering av bygglov och ledningsrätter avseende anordningar för elektronisk kommunikation, upplåtelse av kommunal mark för IT-infrastruktur samt prissättning av tillstånd för ledning i mark, ledningsrätter och grävning.

2013-04-18

7 **Bilagor**

Bilaga 1: Kontaktpersoner för olika ansvarsområden

Informatör för elektronisk kommunikation

Ansvarig förvaltning: Kommunstyrelseförvaltningen

Kontaktperson: Åmåls kommuns kommunikatör

Koordinator för elektronisk kommunikation

Ansvarig förvaltning: Kommunstyrelseförvaltningen

Kontaktperson: IT-chefen

Ledningssamordning

Ansvarig förvaltning: Kommunstyrelseförvaltningen/PIN-enheten.

Kontaktperson: Enhetschefen.

2013-04-18

Bilaga 2: Ekonomiskt stöd och hur man ansöker

Inledning

I denna bilaga finns en kortfattad förteckning över nationella och regionala ekonomiska stödprogram där bredbandsaktörer, fiberföreningar (även kallade byanät) och kommunen kan ansöka om ekonomiskt stöd för att anlägga kanalisation och bredbandsnät. Dessa stöd är tillgängliga i geografiska områden som saknar bredbandsnät med hög kapacitet och där marknaden inte bedöms genomföra utbyggnad på kommersiell grund inom tre år.

Kommunens roll är i första hand att vara behjälplig vid ansökan om nationella och regionala stödmedel. Kommunen hjälper också till att ansöka om utbetalning av beviljade stödmedel.

När en utbyggnad görs av en bredbandsaktör eller en fiberförening hjälper kommunen till att informera om villkoren för ekonomiskt stöd så att dessa uppfylls när upphandlingen och entreprenaden sker. När stödmedel har beviljats och projektet är genomfört hjälper kommunen till att ansöka om utbetalning.

Om kommunen som ett andrahandsalternativ bygger i egen regi gör kommunen offentlig upphandling av entreprenaden och anger då de villkor som måste uppfyllas för att önskade stödmedel ska kunna erhållas.

För att ansökan om offentliga stödmedel ska beviljas, ska vissa krav på nätet vara uppfyllda. Kraven avser bl a öppenhet och icke-diskriminering, dvs att nätet ska vara tillgängligt för alla som vill använda det och att de villkor som ställs för nyttjandet ska vara kända i förväg och lika för alla.

Det är i de flesta fall kommunen som ska förmedla ansökan om stödmedel från bredbandsaktörer och fiberföreningar till Länsstyrelsen. Länsstyrelsen förmedlar i sin tur ansökan till aktuella stödbeviljande myndigheter. Vid utbetalning av stödmedel ska normalt kommunen förmedla ansökan om utbetalning till Länsstyrelsen. Länsstyrelsen kontrollerar att villkoren för de aktuella stödmedlen är uppfyllda innan utbetalning sker. Länsstyrelsen gör utbetalningen till kommunen som förmedlar stödmedlen till den aktuella bredbandsaktören/fiberföreningen.

Kommunens kontaktperson för ekonomiskt stöd vet mer om olika stödformer, hur man ansöker om stöd och hur man ansöker om utbetalning av beviljat stöd. VGR förlänger också under åren 2012 – 2013 den heltidsresurs i form av en IT-strateg som har till uppgift att stödja kommunerna i deras arbete med att sprida bredbandsutbyggnaden.

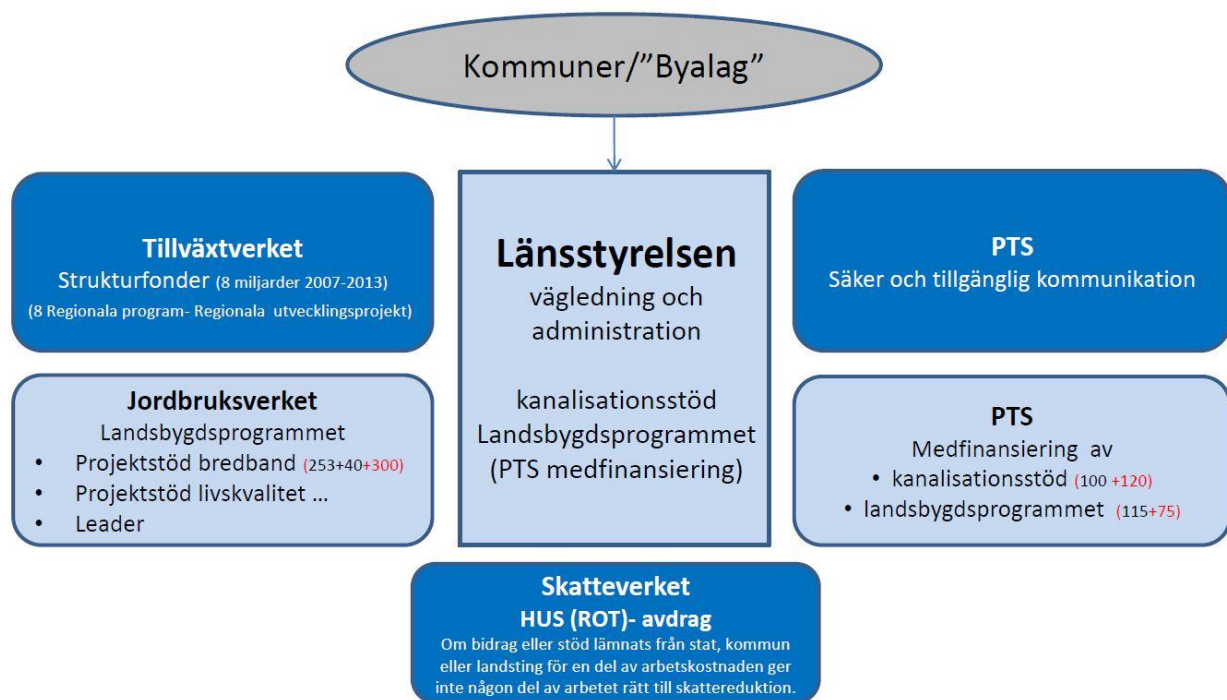
2013-04-18

Nationella stödprogram

En sammanfattning av nuvarande bidragsmöjligheter (kvartal 1 2012) finns i nedanstående bild:

Möjliga offentliga stödmedel för bredband

+ 495 mkr för 2012-2014



Figur 2, Möjliga offentliga stödmedel, källa PTS:s bildserie om byanät

Tillväxtverket hanterar EU:s strukturfonder (ERUF) där det kan finnas pengar att söka. EU:s strukturfonder kräver normalt 67% offentlig medfinansiering samt omfattande upphandlingar och administration. Dessa stödmedel används därför sällan.

Jordbruksverket administrerar Landsbygdsprogrammet som ger möjlighet att få ekonomiskt stöd för att anlägga fiberbaserade bredbandsnät i områden där det idag inte finns något marknadsintresse för att etablera bredband. Projektstöd för bredband kan bli aktuellt när man

- förbereder för nyanläggning av fiberbaserade bredbandsnät, det vill säga gräver ned skarvbrunnar och kanalisation (tomrör).
- drar nya fiberbaserade bredbandsnät
- uppgraderar befintliga bredbandsnät.

2013-04-18

Man kan också få projektstöd inom Leader för att engagera sin hembygd för att få bredband eller för att bilda en fiberförening som vill genomföra projektet.

PTS kan ge kanalisationsstöd vid samförläggning. Stöd ges normalt med 50 % av det stödberättigande underlaget. I det stödberättigande underlaget får det ingå kostnader för projektering, material, arbete, maskinhyra, dokumentering och liknande kostnader som är nödvändiga för att samförlägga kanaliseringen. Kostnader för att utnyttja mark får inte ingå.

PTS kan också medfinansiera projekt som får stöd från Landsbygdsprogrammet.

I vissa fall kan PTS efter särskild bedömning helt eller delvis finansiera vissa fibersträckor om de bedömer att sträckan bidrar till ”Säker och tillgänglig kommunikation”.

Enskilda fastighetsägare kan få ROT-avdrag för arbetskostnader i samband med indragningen av bredband i huset.

Regionala stödmedel

Västra Götalandsregionens regionutvecklingssekretariat (VGR) har under ett antal år bidragit med finansiering av stamnätsutbyggnaden i kommunerna. Hösten 2011 avsatte man en summa som kan avropas fram till och med år 2014. Det finns inga formella krav på kommunal medfinansiering för att få stöd, men VGR rekommenderar kommunerna att lägga 5-10 % av projektkostnaden. Då kan kommunen ha mer inflytande över var och hur och med vilken kvalitet det byggs bredband.

2013-04-18

Bilaga 3: Fiberföreningar

Inledning

Efterfrågan på framtidssäkra bredbandslösningar utanför tätorterna finns på många ställen i Sverige. Fiberföreningar, i några olika former, är den mest använda modellen för att få ut bredband till småorter och på landsbygden. Det är ofta det enda sättet att nå fram till de ställen där marknaden inte vill bygga. Med eget engagemang, arbete från de boende och viss offentlig medfinansiering går det ändå att bygga ut bredband med rimliga villkor för boende och företag.

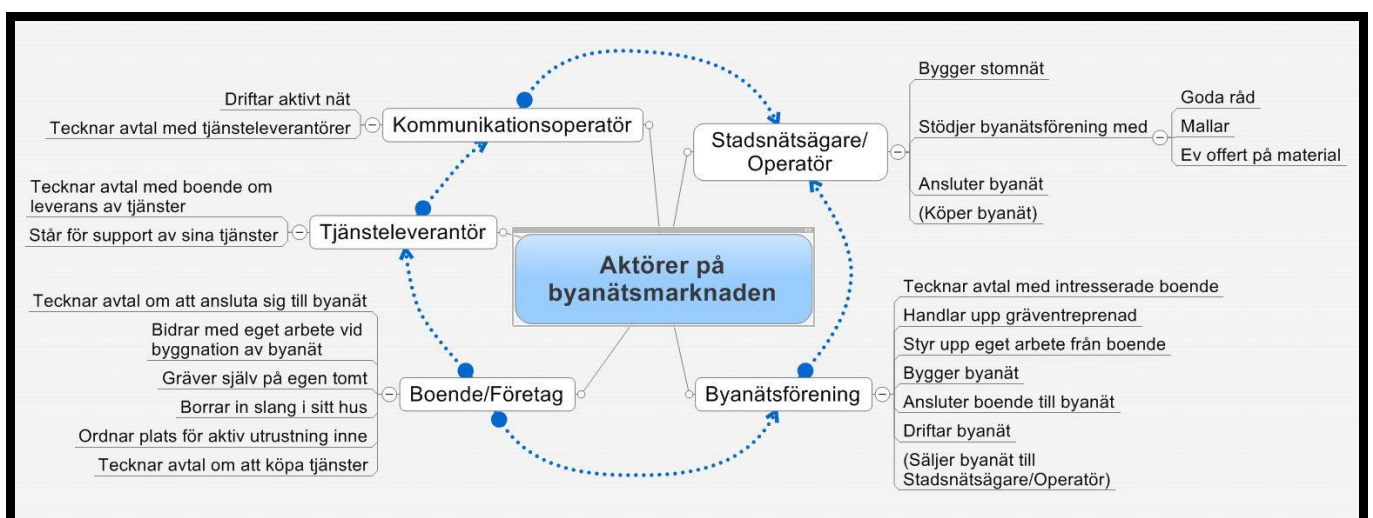
De boende sluter sig samman i ekonomiska föreningar, så kallade fiberföreningar (även kallade byanät). Svenska Stadsnätsföreningen (SSNf) har på uppdrag av PTS, och i samarbete med LRF och KTH, satt samman en bildserie om hur detta kan gå till, vad föreningarna bör tänka på och vad de måste leva upp till. Serien innehåller också hänvisningar och länkar till ytterligare information. Läs mer på www.ssnf.org.

Många kommuner och stadsnät har utvecklat färdiga koncept för fiberföreningar med rutiner, mallar, checklistor, mm, baserat på Stadsnätsföreningens material. Syftet med koncepten är dels att underlätta för fiberföreningarna att komma igång eftersom de överskådligt kan se vad som krävs av dem innan de tar beslutet, dels skapar koncepten tydliga ramar och gränssnitt för vem som har ansvar för vad i uppbyggnaden av byanäten. Ett sådant koncept finns även framtaget av stadsnätens samarbetsorgan i Västra Götaland, Västlänk. Även i andra delar av landet är det vanligt med fiberföreningar och det finns många goda erfarenheter att hämta därifrån.

Viktig i sammanhanget är att fiberföreningen byggs med den kvalitet som har utvecklats som branschstandard av Stadsnätsföreningen.

Aktörer och ansvarsområden

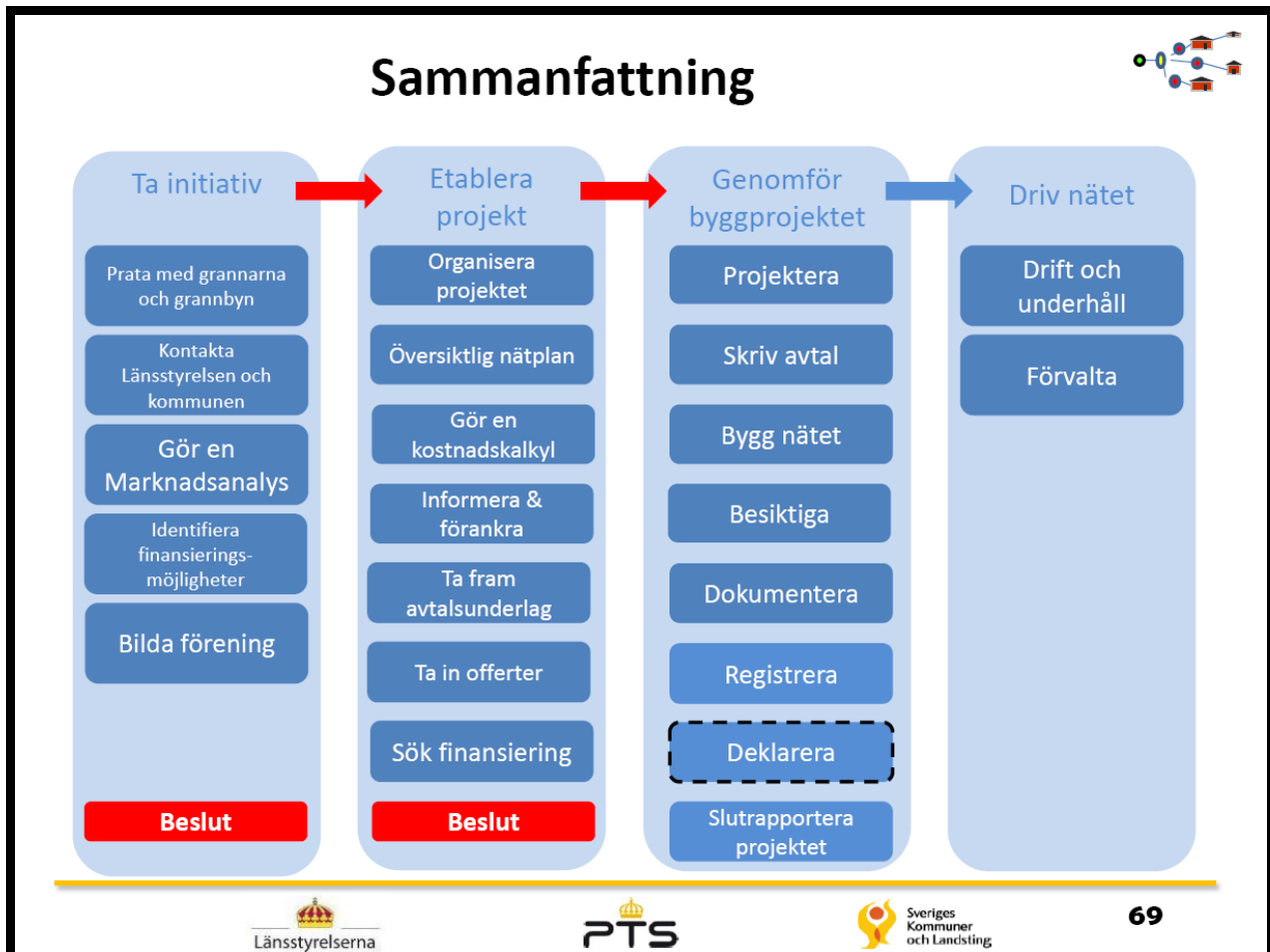
För att det hela ska fungera krävs att ett antal aktörer samarbetar, se nedanstående översikt:



Figur 3, aktörer på bredbandsmarknaden, källa Infracore, maj 2011

2013-04-18

De ansvarsområden som är angivna vid respektive aktör ovan är ingen fullständig förteckning. För en mer komplett checklista över fiberföreningens ansvarsområden, se nedanstående bild, tagen från Svenska StadsnätSFöreningens bildserie om byanät:



Figur 4, Ansvarsområden för byanätsföreningar, källa PTS

Efter byggtiden, när hushåll och företag är anslutna till fiberföreningens nät, har föreningen möjlighet att antingen driva nätet själv eller upphandla den funktionen av en professionell partner. Vissa föreningar vill inte ta ansvar för nätet i driftfasen och har då möjlighet att på marknadsmässiga villkor överlåta nätet till en befintlig bredbandsaktör.

2013-04-18

Bilaga 4: Prioriteringsordning för utbyggnad

Åmåls kommun avser att aktivt stödja fiberföreningar/ansökningar genom att anlägga ett s.k. stamnät och samtidigt ha en så effektiv hantering av de kommunala skattemedlen som möjligt. Utgångspunkten är därför att den kommunala fiberförläggningen sker i samarbete med byanätlösningar/ansökningar. Syftet med detta är att få ner kostnader runt bl.a. marktillstånd m.m.

Åmåls kommun har tagit fram en grundplan för stamnätets sträckning. Stamnätet är ett svartfiber nät vilket ger olika aktörer möjlighet att leverera tjänster via nätet.

När de principer som nämnts ovan i punkt 5.5 tillämpas på Åmåls kommun, uppstår följande prioriteringsordning:

1. Fiberförläggning i samarbete med fiberföreningar/ansökningar i områden där Skanova kommer stänga kopparnätet och den mobila täckningen/kapaciteten är dålig.
2. Fiberförläggning för att nå fiberföreningar/andra lokala huvudmän i överensstämmelse med kommunens grundplan för det fiberbaserade stamnätet.
3. Fiberförläggning i samarbete med fiberföreningar/ansökningar i områden där företagande, t ex i form av privat eller kommunal verksamhet, finns/etableras och ges möjlighet att bli fiberanslutna.
4. Fiberförläggning i samarbete med marknadsaktörer som t.ex. Qmarket, Skanova, Vattenfall m.fl.

I takt med att lokala fiberföreningar etableras och ansöker om stöd, ska prioriteringen ovan tillämpas på dem om de kommer in i en sådan takt att de konkurrerar om bidragsmedel och den kommunala investeringsbudgeten.